



LAZDIJŲ RAJONO SAVIVALDYBĖS
VISUOMENĖS SVEIKATOS BIURAS

Lazdijų rajono savivaldybės 2024 metų visuomenės sveikatos stebėsenos ataskaita

2025 m.

ĮVADAS

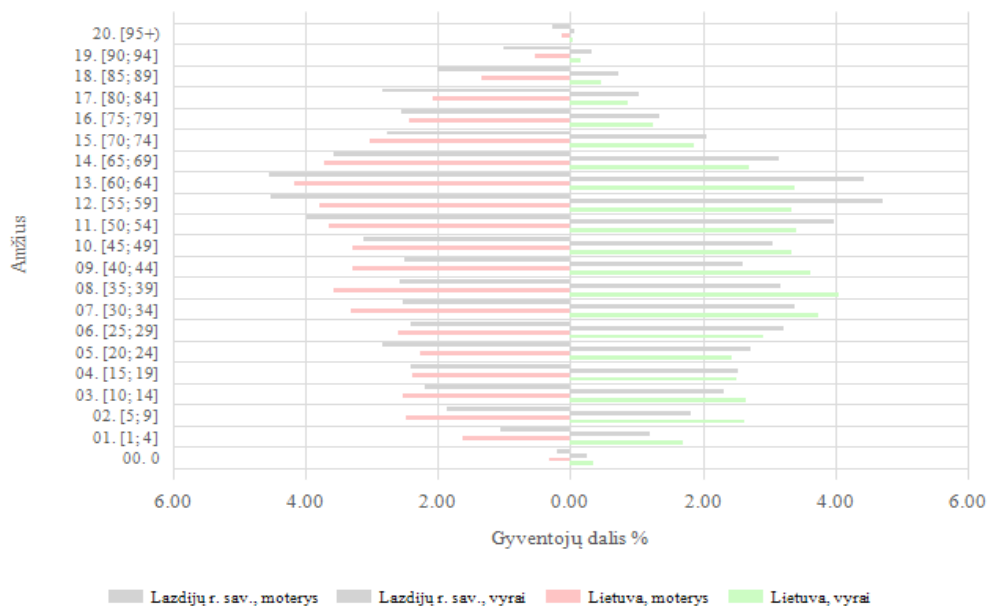
Visuomenės sveikatos stebėseną Lazdijų r. savivaldybėje vykdoma vadovaujantis Bendraisiais savivaldybių visuomenės sveikatos stebėsenos nuostatais, patvirtintais Lietuvos Respublikos sveikatos apsaugos ministro 2003 m. rugpjūčio 11 d. įsakymu Nr. V-488 „Dėl Bendrųjų savivaldybių visuomenės sveikatos stebėsenos nuostatų patvirtinimo“. Pateikiami rodikliai atspindi kaip įgyvendinami Lietuvos sveikatos 2014–2025 m. strategijos (LSS) tikslai ir jų uždaviniai. Visuomenės sveikatos stebėsenos savivaldybėje tikslas – nuolat rinkti, analizuoti ir interpretuoti visuomenės sveikatą apibūdinančius rodiklius bei tinkamai informuoti savivaldybės politikus, siekiant efektyvaus valstybinių (valstybės perduotų savivaldybėms) bei savarankiškų visuomenės sveikatos priežiūros funkcijų įgyvendinimo savivaldybės teritorijoje. Savivaldybės visuomenės sveikatos stebėsenos ataskaitos tikslas – pateikti pagrindinius savivaldybės gyventojų sveikatą atspindinčius rodiklius, jų dinamiką ir jų pagrindu pateikti rekomendacijas bei prioritetines kryptis savivaldybės plėtros plano siekiniams, strateginio veiklos plano priemonėms. Lazdijų rajono savivaldybė yra priskiriama mažoms savivaldybėms (< 20 000 gyv.). Mažose savivaldybėse bet kokie absoliučių skaičių svyravimai dažnai turi didelę reikšmę rodikliams. Remiantis užsienio šalių bei tarptautinių organizacijų patirtimi, mažų savivaldybių rodikliams rekomenduojama atsižvelgti ir į 3 metų vidurkį ir jį lyginti su kitų savivaldybių ir Lietuvos paskutiniais duomenimis.

Ataskaita parengta naudojantis viešai prieinamais sveikatos statistikos duomenų šaltiniais:

- Valstybės duomenų agentūros Oficialiosios statistikos portalu;
- Visuomenės sveikatos stebėsenos informacine sistema sveikstat.hi.lt;

DEMOGRAFINĖ SITUACIJA

Amžiaus profilis, 2024



1 pav. Lazdijų r. savivaldybės demografinis medis

Valstybės duomenų agentūros duomenimis, Lazdijų rajono savivaldybėje stebimas gyventojų skaičiaus mažėjimas. Vidutinis metinis gyventojų skaičius Lazdijų rajono savivaldybėje 2024 m. buvo 17075 gyventojai (48,2 proc. vyrų ir 51,8 proc. moterų). Nuo 2015 m. iki 2024 m. rajono savivaldybės gyventojų skaičius sumažėjo 3770 gyventojų.

Lazdijų rajono savivaldybėje 2024 m. vaikai (0–17 metų) sudarė 13,8 proc., 18–44 m. asmenys – 30,1 proc., 45–64 m. gyventojai – 32,4 proc., 65 m. ir vyresniojo amžiaus asmenys sudarė 23,7 proc. savivaldybės populiacijos (1 pav.).

SOCIOEKONOMINĖ SITUACIJA SAVIVALDYBĖJE

Lazdijų rajono savivaldybėje socialinės pašalpos gavėjų skaičius yra didžiausias šalyje. Lazdijų rajono savivaldybėje 2024 m. buvo užregistruoti 1298 asmenys, gaunantys socialinę pašalpą. Šis rodiklis 2024 m. Lietuvos vidurkį viršijo daugiau kaip 3 kartus. Lazdijų rajono savivaldybėje socialinės pašalpos gavėjų skaičius glaudžiai susijęs su mokinių, gaunančių nemokamą maitinimą mokyklose, rodikliu (rodiklis – 402,9/1000 vaikų, Lietuvoje – 338,9/1000 vaikų). Rodiklio reikšmė 1,19 karto viršija respublikos rodiklį. Ilgalaikio nedarbo lygio rodiklis 2024 m. Lazdijų rajono savivaldybėje buvo 3,7/100 gyv. (proc.), Lietuvoje – 1,8/100 gyv. (proc.). Lyginant su 2021 m. šis rodiklis sumažėjo daugiau kaip 3 kartus. Sergamumo tuberkulioze rodiklis 2024 m. buvo 1,5 karto didesnis už respublikos rodiklį, tačiau lyginant su 2023 m. šis rodiklis sumažėjo 2 kartus. Lazdijų rajono savivaldybėje 2024 m. nusižudė 7 asmenys. Analizuojant bandymų žudytis rodiklį nustatyta, kad šis rodiklis 2024 m. buvo 2,5 karto mažesnis už respublikos rodiklį. Lazdijų rajono savivaldybėje 2023 m. buvo parengti ir patvirtinti suaugusiųjų ir vaikų savižudybių prevencijos algoritmai, Lazdijų rajono savivaldybės visuomenės sveikatos biuras kasmet vykdo bazinius savižudybių prevencijos mokymus.

SVEIKATA SAVIVALDYBĖJE

Lazdijų rajono savivaldybėje 2024 m. neužregistruota mirčių nuo narkotikų sąlygotų priežasčių, sergančiųjų vaistams atsparia tuberkulioze, paauglių gimdymų ir kūdikių mirčių. Mirtingumo nuo išorinių priežasčių rodiklis Lazdijų rajono savivaldybėje 2024 m. buvo beveik 2 kartus didesnis nei Lietuvoje. Traumų dėl nukritimų 65+ m. amžiaus grupėje rodiklis 2024 m. buvo 1,27 karto didesnis už respublikos vidurkį, o mirtingumo nuo nukritimo rodiklis buvo beveik 3 kartus didesnis nei Lietuvoje.

Vertinant šalies savivaldybių rodiklius nustatyta, kad Lazdijų r. sav. gyventojų mirtingumas nuo kraujotakos sistemos ligų yra mažėjantis ir 2024 m. buvo 1,4 karto mažesnis nei 2020 m. Mirtingumo nuo piktybinių navikų rodiklis 2024 m. išliko panašiam lygyje kaip ir 2023 m., o mirtingumo nuo cerebrovaskulinių ligų rodiklis sumažėjo 1,4 karto. Lazdijų rajono savivaldybėje 2 m. vaikų tymų, epideminio parotito, raudonukės (1 dozė), skiepavimo apimtys yra mažėjančios ir 2024 m. tesiekė tik 84,0 proc., tačiau 1 m. vaikų difterijos, stabligės, kokliušo, poliomielite, Haemophilus


influenzae B skiepavimo apimtys (3 dozės) 2024 m. žymiai padidėjo ir siekė 92,6 proc. Šis rodiklis buvo žymiai didesnis už respublikos rodiklį. Analizuojant vaikų (6-14 m.), dalyvavusių dantų dengimo silantinėmis medžiagomis programoje, tikslinės populiacijos dalį, nustatyta, kad 2024 m. rodiklis buvo beveik 2 kartus didesnis nei 2023 m.

2024 METŲ LAZDIJŲ R. SVEIKATOS IR SU SVEIKATA SUSIJUSIŲ RODIKLIŲ PROFILIS

Rodiklio pavadinimas	Lazdijų r. sav. reikšmės						Lietuvos reikšmės			
	Tendencija	Rodiklis	Kiekis	3 m. vidurkis	Santykis su Lietuva	Lietuvos rodiklis	Blo giau sias rod.	Sritis (Lazdijų sav. rodiklio reikšmės vieta tarp savivaldybių pagal „šviesoforo“ principą)	Geriausias rodiklis	
Strateginis tikslas										
Vidutinė tikėtina gyvenimo trukmė, kai amžius 0 (HI skaičiavimai)	➔	75.0	75	72.7	0.97	77.6	72.1		84.9	
Išvengiamas mirtingumas, proc. – pagal jungtinį EBPO ir Eurostato sąrašą	➔	84.1	111	79.5	1.11	75.7	86.4		65.8	
1 tikslas. Sukurti saugesnę socialinę aplinką, mažinti sveikatos netolygumus ir socialinę atskirtį										
1.1. Sumažinti skurdo lygį ir nedarbą										
Savižudybių sk. (X60-X84) 100 000 gyv.	➔	41.0	7	32.6	2.09	19.6	67.1		0.0	
SMR* nuo tyčinio savęs žalojimo (X60-X84) 100 000 gyv.	➔	34.2	7	27.7	1.82	18.8	57.8		0.0	
Bandymų žudytis skaičius (X60-X64, X66-X84) 100 000 gyventojų	⬇	17.6	3	15.3	0.40	43.9	138.9		0.0	
Mokyklinio amžiaus vaikų, nesimokančių mokyklose, skaičius 1 000 moksl.	⬇	58.8	79	66.1	1.11	52.9	190.4		25.5	
Socialinės rizikos šeimų sk. 1000 gyv. (2018)	➔	4.6	87	4.8	1.39	3.3	8.5		0.3	
Ilgalaikio nedarbo lygis, darbo jėgos %	⬇	3.7	403	4.4	2.06	1.8	3.9		0.2	
Gyv. skaičiaus pokytis 1000 gyv.	⬇	-14.8	-252	-18.8	-8.71	1.7	-55.8		43.6	
1.2. Sumažinti socialinę ekonominę gyventojų diferenciaciją šalies ir bendruomenių lygmeniu										
Mirt. nuo išorinių priežasčių (V00-Y98) 100 000 gyv.	➔	140.6	24	139.8	1.77	79.5	248.1		28.2	
SMR* nuo išorinių priežasčių (V00-Y98) 100 000 gyv.	⬇	107.6	24	118.5	1.42	75.7	205.7		20.3	
Mokinių, gaunančių nemokamą maitinimą, sk. 1000 moksl.	➔	402.9	743	411.2	1.19	338.9	624.3		204.4	
Socialinės pašalpos gavėjų sk. 1000 gyv.	⬆	76.0	1298	77.1	3.42	22.2	76.0		1.5	
Serg. tuberkulioze (A15-A19) 100 000 gyv. (TB registro duomenys)	⬆	29.3	5	40.2	1.51	19.4	63.7		0.0	
Sergamumas tuberkulioze (+ recidyvai) (A15-A19) 100 000 gyv. (TB registro duomenys)	⬆	29.3	5	49.8	1.30	22.5	70.4		0.0	
2 tikslas. Sukurti sveikatai palankią fizinę darbo ir gyvenamąją aplinką										
2.1. Kurti saugias darbo ir sveikas buitines sąlygas, didinti prekių ir paslaugų vartotojų saugumą										
Asmenų, žuvusių ar sunkiai sužalotų darbe, sk. 10 000 gyv.	⬆	0.9	1	0.6	1.00	0.9	4.2		0.0	
Traumų dėl nukritimų (W00-W19) 65+ m. amžiaus grupėje sk. 10 000 gyv.	⬆	173.0	70	153.3	1.27	136.0	228.7		61.3	

Asmenų, pirmą kartą pripažintų neįgaliais, sk. 10 000 gyv.	↑	82.9	90	75.5	1.28	64.9	108.5		50.6
Naujai susirgusių žarnyno infekcinėmis ligomis (A00-A08) asmenų skaičius 10 000 gyv.	↑	89.6	153	43.3	0.59	152.7	263.3		0.9
2.2. Kurti palankias sąlygas saugiai leisti laisvalaikį									
Mirt. nuo paskendimo (W65-W74) 100 000 gyv.	↑	11.7	2	17.2	2.66	4.4	26.5		0.0
SMR* nuo paskendimo (W65-W74) 100 000 gyv.	↑	7.6	2	16.3	1.81	4.2	23.8		0.0
Mirt. nuo nukritimo (W00-W19) 100 000 gyv.	↑	41.0	7	44.0	2.87	14.3	62.1		0.0
SMR* nuo nukritimo (W00-W19) 100 000 gyv.	↑	27.3	7	32.7	2.01	13.6	63.5		0.0
2.3. Mažinti avaringumą ir traumų kelių eismo įvykiuose skaičių									
Mirt. transporto įvykiuose (V00-V99) 100 000 gyv.	↓	5.9	1	7.7	1.18	5.0	28.5		0.0
SMR* transporto įvykiuose (V00-V99) 100 000 gyv.	↓	4.1	1	7.8	0.85	4.8	29.8		0.0
Pėsčiųjų mirt. nuo transporto įvykių (V00-V09) 100 000 gyv.	↓	5.9	1	1.9	4.21	1.4	14.7		0.0
Pėsčiųjų standartizuotas mirtingumas nuo transporto įvykių (V00-V09) 100 000 gyv.	↓	4.1	1	1.4	3.15	1.3	12.7		0.0
Traumų dėl transporto įvykių (V00-V99) sk. 10 000 gyv.	↓	5.3	9	5.0	0.91	5.8	10.2		0.0
2.4. Mažinti oro, vandens ir dirvožemio užterštumą, triukšmą									
Į atmosferą iš stacionarių taršos šaltinių išmestų teršalų kiekis, tenkantis 1 kv. km	↓	61.0	61	61.7	0.08	744.0	3851.20		16.0
Viešai tiekiamo geriamojo vandens prieinamumas vartotojams (proc.)	–	34,5	–	–	–	–	–		
Nuotekų tvarkymo paslaugų prieinamumas vartotojams (proc.)	–	30,2	–	–	–	–	–		
3 tikslas. Formuoti sveiką gyvenseną ir jos kultūrą									
3.1. Sumažinti alk. gėrimų, tabako, neteisėtą narkotinių ir psich. medžiagų vartojimą ir prieinamumą									
Mirt. nuo narkotikų sąlygotų priežasčių 100 000 gyv.	→	0.0	0	1.9	0.00	3.3	20.5		0.0
SMR* nuo narkotikų sąlygotų priežasčių 100 000 gyv.	→	0.0	0	1.9	0.00	3.3	26.0		0.0
Mirt. nuo alkoholio sąlygotų priežasčių 100 000 gyv.	↑	93.7	16	63.2	4.00	23.4	94.4		0.0
SMR* nuo alkoholio sąlygotų priežasčių 100 000 gyv.	↑	88.5	16	59.4	3.99	22.2	88.5		0.0
Gyv. sk., tenkantis 1 tabako licencijai	↓	162.6	1707.5	168.5	0.76	212.8	57.2		1395.6
Gyv. sk., tenkantis 1 alkoholio licencijai	↓	137.7	1707.5	142.7	0.80	172.7	39.3		1194.1
Nusikalstamos veikos, susijusios su narkotikais 100 000 gyv.	↓	23,4	2	5.7	0.14	91,0	417,9		0.0
3.2. Skatinti sveikos mitybos įpročius									
Kūdikių, žindyti išimtinai krūtimi iki 6 mėn. amžiaus, dalis (proc.)	↑	72,7	41	48.3	1.64	36,3	6.6		62.1
4 tikslas. Užtikrinti kokybišką ir efektyvią sveikatos priežiūrą, orientuotą į gyventojų poreikius									
4.1. Užtikrinti sveikatos sistemos tvarumą ir kokybę, plėtojant sveikatos technologijas, kurių efektyvumas pagrįstas mokslo įrodymais									

Išvengiamų hospitalizacijų (IH) sk. 1 000 gyv.	↑	27.6	469	25.6	1.34	20.6	40.8		9.7
IH dėl cukrinio diabeto sk. (18+ m.) 1 000 gyv.	↑	1.6	23	1.4	0.84	1.9	3.4		0.6
4.2. Plėtoti sveikatos infrastruktūrą ir gerinti sveikatos priežiūros paslaugų kokybę, saugą, prieinamumą ir į pacientą orientuotą sveikatos priežiūrą									
Slaugytojų, tenkančių vienam gydytojui, sk.	→	1.9	102	2.7	1.53	1.7	1.1		6.0
Šeimos gydytojų sk. 10 000 gyv. (2019)	↓	8.8	12	6.6	0.90	8.1	2.5		13.8
Apsilankymų pas gydytojus sk. 1 gyv.	↑	9.5	1617 07	9.2	1.00	9.5	2.4		11.9
Sergamumas vaistams atsparia tuberkulioze (A15-A19) (visi) 100 000 gyv. (TB registro duomenys)	↑	0.0	0	17.2	0.00	3.7	23.1		0.0
Serg. vaistams atsparia tuberkulioze (A15-A19) 100 000 gyv. (TB registro duomenys)	↓	0.0	0	7.7	0.00	2.6	23.1		0.0
Serg. ŽIV ir LPL (B20-B24, Z21, A50-A54, A56) 10 000 gyv. (NVSC duomenys)	↑	2.9	5	1.3	1.04	2.8	5.4		0.0
4.3. Pagerinti motinos ir vaiko sveikatą									
Kūdikių mirtingumas 1000 gyvų gimusių	↑	0.0	0	7.5	0.00	2.9	28.2		0.0
2 m. vaikų tymų, epideminio parotito, raudonukės (1 dozė) skiepijimo apimtys, %	→	84.0	63	82.7	0.98	85.7	66.7		100.0
1 m. vaikų difterijos, stabligės, kokliušo, poliomielitito, Haemophilus influenzae B skiepijimo apimtys (3 dozės), %	→	92.6	50	90.1	1.05	88.4	57.1		100.0
Vaikų (6-14 m.) dalis, dalyvavusi dantų dengimo silantinėmis medžiagomis programoje, %	↓	8.6	98	9.3	0.80	10.7	1.3		36.5
Vaikų (7-17 m.), neturinčių éduonies pažeistų, plombuotų ir išrautų dantų, dalis (proc.)	↑	18.4	246	19.5	0.77	23.9	5.6		31.0
Paauglių (15-17 m.) gimdymų sk. 1000 15-17 m. moterų	↓	0.0	0	1.4	0.00	1.5	20.5		0.0
4.4. Stiprinti lėtinių neinfekcinių ligų prevenciją ir kontrolę									
Mirt. nuo kraujotakos sist. ligų (I00-I99) 100 000 gyv.	↓	1048.3	179	1212. 2	1.59	658.7	1225. 8		449.1
SMR* nuo kraujotakos sist. ligų (I00-I99) 100 000 gyv.	↓	741.3	179	859.6	1.17	636.0	979.6		412.1
Mirt. nuo piktybinių navikų (C00-C96) 100 000 gyv.	↑	386.5	66	386.8	1.39	278.8	450.8		146.5
SMR* nuo piktybinių navikų (C00-C96) 100 000 gyv.	↑	313.0	66	314.2	1.20	260.7	356.8		92.1
Mirt. nuo cerebrovaskulinių ligų (I60-I69) 100 000 gyv.	↓	210.8	36	256.6	1.46	144.5	415.2		73.3
SMR* nuo cerebrovaskulinių ligų (I60-I69) 100 000 gyv.	↓	149.2	36	182.1	1.07	139.2	340.0		65.5
Serg. II tipo cukriniu diabetu (E11) 10 000 gyv.	↑	90.2	154	74.9	1.35	66.6	106.3		22.0
Tikslinės populiacijos dalis %, 2 metų bėgyje dalyvavusi krūties vėžio programoje	↑	45.8	1299	44.3	0.75	61.2	27.4		77.6
Tikslinės populiacijos dalis %, 3 metų bėgyje dalyvavusi gimdos kaklelio programoje	↑	66.7	2588	65.4	0.90	73.9	39.2		91.0
Tikslinės populiacijos dalis %, 2 metų bėgyje dalyvavusi storosios žarnos vėžio programoje	↑	52.3	3368	50.9	0.90	58.0	30.6		70.4

Tikslinės populiacijos dalis %, dalyvavusi ŠKL programoje	➔	44.9	2325	45.8	0.86	52.3	25.4		73.0
---	---	------	------	------	------	------	------	---	------

*SMR - tai standartizuotas mirtingumo rodiklis, kuris apskaičiuotas taikant tiesioginės standartizacijos metodą. Jis rodo, koks būtų mirtingumo rodiklis, jei gyventojų pasiskirstymas pagal amžiaus grupes būtų toks pat, kaip ir standartinis Europos populiacijos (PSO, 1976), t. y. neatsižvelgiant į amžių ir lytį).

2 pav. 2024 m. Lazdijų r. savivaldybės sveikatos ir su sveikata susijusių rodiklių profilis

Atsižvelgiant į LSS iškeltus uždavinius tikslams pasiekti bei remiantis 2 pav. pateiktomis rodiklių reikšmėmis, matoma, kad:

1.1 uždavinio „**sumažinti skurdo lygį ir nedarbą**“ rodikliai „Ilgalaikio nedarbo lygis“ ir „Savižudybių skaičius“ ryškiai didesni nei Lietuvos vidurkis, o „Bandymų žudyti skaičius“ - žymiai mažesnis;

1.2 uždavinio „**sumažinti socialinę ekonominę gyventojų diferenciaciją šalies ir bendruomenių lygmeniu**“ rodikliai „Mirtingumas nuo išorinių priežasčių“, „Sergamumas tuberkulioze“ ir „Socialinės pašalpos gavėjų sk.“ Lazdijų rajono savivaldybėje ryškiai didesni nei Lietuvos vidurkis;

2.1 uždavinio „**kurti sveikas ir saugias darbo bei buities sąlygas, didinti prekių ir paslaugų vartotojų saugumą**“ rodiklis „Asmenų, žuvusių ar sunkiai sužalotų darbe, skaičius“ artimas Lietuvos vidurkiui, o „Naujai susirgusių žarnyno infekcinėmis ligomis asmenų skaičius“ - žymiai mažesnis;

2.2 uždavinio „**kurti sveikas ir palankias sąlygas saugiai leisti laisvalaikį**“ rodikliai Lazdijų rajono savivaldybėje yra žymiai didesni už Lietuvos vidurkį;

2.3 uždavinio „**mažinti avaringumą ir traumų kelių eismo įvykiuose skaičių**“ rodikliai yra artimi Lietuvos vidurkiui (vertinant 3 metų vidurkį);

2.4 uždavinio „**mažinti aplinkos užterštumą, triukšmą**“ rodiklis „Į atmosferą iš stacionarių taršos šaltinių išmestų teršalų kiekis“ žymiai mažesnis nei Lietuvoje;

3.1 uždavinio „**sumažinti alkoholinių gėrimų, tabako vartojimą, neteisėtą narkotinių ir psichotropinių medžiagų vartojimą ir prieinamumą bei azartinių lošimų, kompiuterinių žaidimų ir pan. prieinamumą**“ rodiklis „Mirtingumas nuo alkoholio sąlygotų priežasčių“ Lazdijų rajono savivaldybėje ryškiai didesnis už Lietuvos vidurkį, tačiau rodikliai „Nusikalstamos veikos, susijusios su narkotikais“ ir „Mirtingumas nuo narkotikų sąlygotų priežasčių“ - ryškiai mažesni;

3.2 uždavinio „**skatinti sveikos mitybos įpročius**“ rodiklis „Kūdikių, žindytų išimtinai krūtimi iki 6 mėn. amžiaus“ yra žymiai didesnis už Lietuvos vidurkį;

4.1 uždavinio „**užtikrinti sveikatos sistemos tvarumą ir kokybę, plėtojant sveikatos priežiūros technologijas, kurių efektyvumas pagrįstas mokslo įrodymais**“ rodikliai artimi Lietuvos vidurkiui.

4.2 uždavinio „**plėtoti sveikatos infrastruktūrą ir gerinti sveikatos priežiūros paslaugų kokybę, saugą, prieinamumą ir į pacientą orientuotą sveikatos priežiūrą**“ rodikliai ryškiai

nesiskiria nuo Lietuvos vidurkio, bet „Sergamumo vaistams atsparia tuberkulioze“ rodiklis žymiai mažesnis už Lietuvos vidurkį;

4.3 uždavinio „**gerinti motinos ir vaiko sveikatą**“ rodikliai Lazdijų rajono savivaldybėje ryškiai nesiskiria nuo Lietuvos vidurkio, tačiau „Kūdikių mirtingumo“ ir „Paauglių gimdymų skaičiaus“ rodikliai žymiai mažesni už Lietuvos vidurkį;

4.4 uždavinio „**stiprinti lėtinių neinfekcinių ligų prevenciją ir kontrolę**“ rodikliai Lazdijų rajono savivaldybėje daugeliu atvejų yra blogesni už Lietuvos vidurkį.

Remiantis lentelėje (2 pav.) pateiktais rodikliais ir įvertinus savivaldybės rodiklio santykį su Lietuvos vidurkiu, matoma, jog:

1. Devynių rodiklių reikšmės yra geresnės už Lietuvos vidurkį (žalioji zona):
 - a) bandymų žudyti skaičius;
 - b) sergamumas vaistams atsparia tuberkulioze (A15-A19);
 - c) sergamumas vaistams atsparia tuberkulioze (A15-A19) (visi);
 - d) mirtingumas nuo narkotikų sąlygotų priežasčių;
 - e) nusikalstamos veikos, susijusios su narkotikais;
 - f) į atmosferą iš stacionarių taršos šaltinių išmestų teršalų kiekis;
 - g) kūdikių, žindytų išimtinai krūtimi iki 6 mėn. amžiaus, dalis;
 - h) kūdikių mirtingumas;
 - i) paauglių (15-17 m.) gimdymų skaičius.
2. Septyniolika rodiklių reikšmių yra prastesnės nei Lietuvos vidurkis (raudonoji zona):
 - a) savižudybių skaičius;
 - b) ilgalaikio nedarbo lygis;
 - c) išvengiamas mirtingumas;
 - d) mirtingumas nuo išorinių priežasčių/standartizuotas mirtingumas nuo išorinių priežasčių;
 - e) socialinės pašalpos gavėjų skaičius;
 - f) sergamumas ŽIV ir LPI;
 - g) sergamumas tuberkulioze (A15-A19);
 - h) traumų dėl nukritimų 65+ m. amžiaus grupėje skaičius;
 - i) mirtingumas nuo paskendimo;
 - j) mirtingumas nuo nukritimo/standartizuotas mirtingumas nuo nukritimo;
 - k) pėsčiųjų mirtingumas nuo transporto įvykių/standartizuotas mirtingumas nuo transporto įvykių;
 - l) mirtingumas nuo alkoholio sąlygotų priežasčių/standartizuotas mirtingumas nuo alkoholio sąlygotų priežasčių;
 - m) 2 m. vaikų tymų, epideminio parotito, raudonukės (1 dozė) skiepavimo apimtys;

- n) mirtingumas nuo kraujotakos sistemos ligų;
- o) mirtingumas nuo piktybinių navikų/standartizuotas mirtingumas nuo piktybinių navikų;
- p) mirtingumas nuo cerebrovaskulinių ligų/standartizuotas mirtingumas nuo cerebrovaskulinių ligų;
- q) sergamumas II tipo cukriniu diabetu.

3. Kiti 25 rodikliai patenka į Lietuvos vidurkį atitinkančią kvintilių grupę (geltonoji zona), tačiau į juos taip pat reikėtų atkreipti dėmesį. Atkreipiame dėmesį, kad viešai tiekiamo geriamojo vandens ir nuotekų tvarkymo paslaugų prieinamumo vartotojams (proc.) rodiklių duomenis teikia savivaldybės, todėl Ataskaitoje šie rodikliai šviesoforo principu neinterpretuojami (šių rodiklių palyginti su kitų savivaldybių duomenimis nėra galimybės).

SAVIVALDYBĖS PRIORITETINIŲ PROBLEMŲ ANALIZĖ

Prioritetinių problemų pasirinkimo motyvai/metodika

Lazdijų rajono savivaldybėje 2023 metais aštuoniolika rodiklių pateko į prasčiausių rodiklių grupę (raudonoji zona), dešimt iš jų ir 2024 metais pateko į raudonąją zoną. Į prasčiausių rodiklių grupę 2024 m. naujai pateko septyni rodikliai – „Savižudybių skaičius“, „2 m. vaikų tymų, epideminio parotito, raudonukės skiepijimo apimtys (1 dozė)“, „Išvengiamas mirtingumas“, „Sergamumas ŽIV ir LPI“, „Traumų dėl nukritimų 65+ m. amžiaus grupėje skaičius“, „Pėsčiųjų mirtingumas nuo transporto įvykių“, „Sergamumas II tipo cukriniu diabetu“.

Prasčiausių rodiklių grupėje (raudonoji zona) 2024 m. neliko šių rodiklių: „Vidutinė tikėtina gyvenimo trukmė“, „Gyventojų skaičiaus pokytis“, „Sergamumas tuberkulioze (+recidyvai)“, „Mirtingumas transporto įvykiuose“, „Sergamumas vaistams atsparia tuberkulioze (A15-A19)“, „1 m. vaikų difterijos, stabligės, kokliušo, poliomielite, Heamophilus influenzae B (3 dozės) skiepijimo apimtys“, „Kūdikių mirtingumas“.

Detaliai analizei, kaip prioritetinės sveikatos problemos, pasirinkti šie rodikliai:

- **Mirtingumas nuo alkoholio sąlygotų priežasčių;**
- **Sergamumas II tipo cukriniu diabetu;**
- **Tikslinės populiacijos dalis, 2 metų bėgyje dalyvavusi krūties vėžio programoje.**

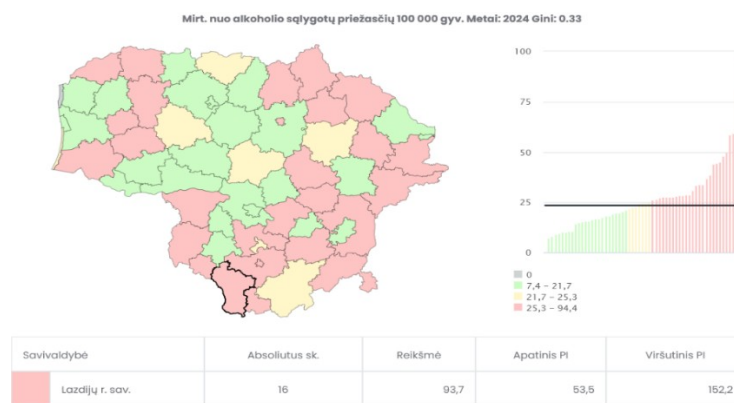
Lazdijų rajono savivaldybėje mirtingumo nuo alkoholio sąlygotų priežasčių rodiklis 2024 m. patenka į „raudonąją“ zoną. Lyginant su 2023 m. bei vertinant 3 metų vidurkį stebimas šio rodiklio ryškus augimas. Mirtingumo rodiklis 2024 m. buvo 4 kartus didesnis už Lietuvos rodiklį.

Vertinant sergamumo II tipo cukriniu diabetu 3 metų vidurkį, stebima, kad nuo 2022 m. rodiklis sparčiai didėjo.

Vertinant tikslinės populiacijos dalį, 2 metų bėgyje dalyvavusią krūties vėžio programoje, stebimas rodiklio mažėjimas (2023 m. – 46,5 proc., 2024 m. – 45,8 proc.). Šis rodiklis 2024 m. buvo žymiai mažesnis už Lietuvos rodiklį.

1. Prioritetinė problema. Mirtingumas nuo alkoholio sąlygotų priežasčių

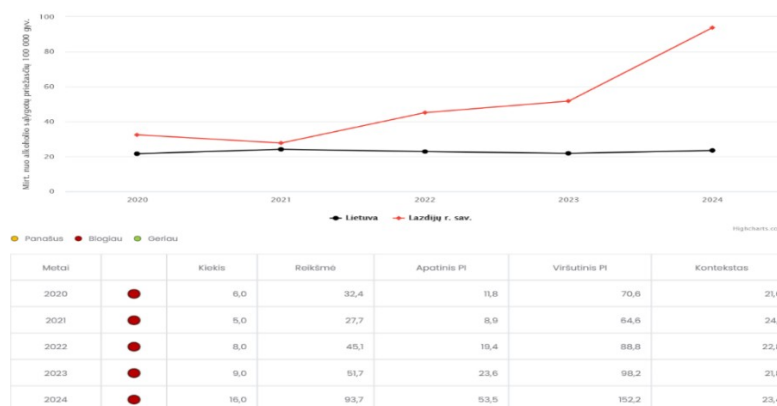
Alkoholis – vienas iš pagrindinių rizikos veiksnių, darančių įtaką visuomenės sveikatai, socialinei ir ekonominei gerovei. Visuomenės sveikatos požiūriu, alkoholio vartojimas lemia priešlaikinę mirtį ir daug sveikatos būklių bei sutrikimų. Nuo alkoholio sąlygotų priežasčių 2024 m. Lazdijų rajone mirė 16 žmonių (mirtingumo rodiklis – 93,7/100 000 gyv., Lietuvoje – 23,4/100 000 gyv.). Vertinant šalies savivaldybių rodiklius, 2024 m. Lazdijų r. sav. gyventojų mirtingumas nuo alkoholio sąlygotų priežasčių buvo 4 kartus didesnis už respublikos vidurkį (3 pav.).



3 pav. Mirtingumas nuo alkoholio sąlygotų priežasčių 100 000 gyv.

Šaltinis: Visuomenės sveikatos stebėsenos informacinė sistema

Vertinant mirtingumo nuo alkoholio sąlygotų priežasčių rodiklį, nustatyta, kad nuo 2022 m. rodiklis pradėjo didėti. Visą šį laikotarpį (2022 m. – 2024 m.) jis žymiai viršijo šalies rodiklį. Lyginant rodiklį su 2023 m., nustatyta, kad šis rodiklis padidėjo beveik 2 kartus ir buvo žymiai aukštesnis nei Lietuvoje (žr. 4 pav.). Lazdijų rajono savivaldybėje 2024 metais nuo alkoholio sąlygotų priežasčių daugiausiai (49,0 proc.) mirė 45-64 m. amžiaus asmenys.

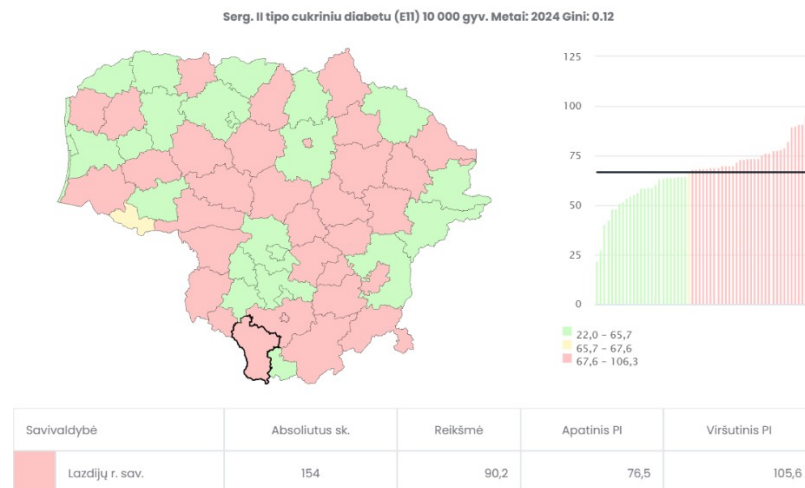


4 pav. Mirtingumas nuo alkoholio sąlygotų priežasčių 100 000 gyv. (2020 m. – 2024 m.)

Šaltinis: Visuomenės sveikatos stebėsenos informacinė sistema

2. Prioritetinė problema. Sergamumas II tipo cukriniu diabetu

Kiekvienais metais fiksuojama vis daugiau naujų šios ligos atvejų. II tipo cukrinis diabetas yra labiausiai paplitęs diabeto tipas, sudarantis apie 90 proc. visų atvejų. Sergamumo II tipo cukriniu diabetu 2024 m. Lazdijų rajono savivaldybėje rodiklis buvo 90,2/10 000 gyv., Lietuvoje – 66,6/10 000 gyv., tai reiškia, kad savivaldybėje sergamumo rodiklis buvo 1,35 karto didesnis nei šalies vidurkis (5 pav.).



5 pav. Sergamumas II tipo cukriniu diabetu
Šaltinis: Visuomenės sveikatos stebėsenos informacinė sistema

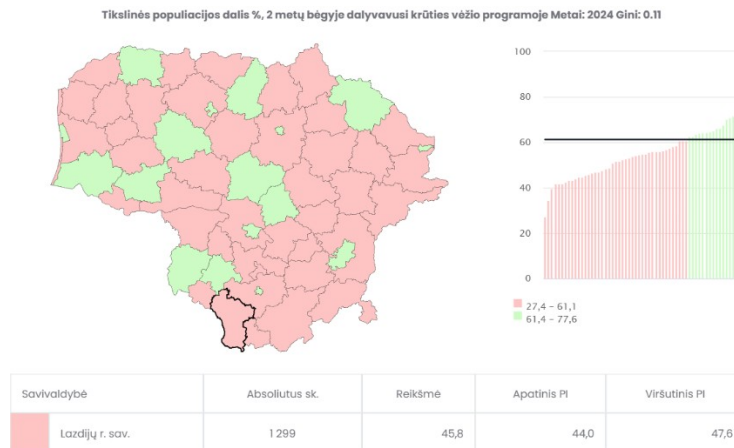
2024 m. Lazdijų rajono savivaldybėje buvo registruoti 154 nauji susirgimo II tipo cukriniu diabetu atvejai. Analizuojant sergamumo II tipo cukriniu diabetu tendencijas, stebimas reikšmingas rodiklio augimas. Tai yra aukščiausias rodiklis per visą analizuojamą laikotarpį nuo 2020 m. Šis rodiklis 2024 m. buvo žymiai aukštesnis už Lietuvos vidurkį (6 pav.).



6 pav. Sergamumas II tipo cukriniu diabetu 2020-2024 m.
Šaltinis: Visuomenės sveikatos stebėsenos informacinė sistema

3. Prioritetinė problema. Tikslinės populiacijos dalis, 2 metų bėgyje dalyvavusi krūties vėžio programoje

Prevenčinės sveikatos programos yra vienas efektyviausių būdų užkirsti kelią sunkioms ligoms ir gerinti visuomenės sveikatą. Lazdijų rajono savivaldybės gyventojų dalyvavimas prevencinėse programose yra nepakankamas ir nesiekia šalies vidurkio. 2024 m. atrankinės mamografinės patikros dėl krūties vėžio finansavimo programoje dalyvavo 45,8 proc. tikslinės populiacijos (3 metų vidurkis – 44,3 proc.), Lietuvoje – 61,2 proc. (7 pav.).



7 pav. Tikslinės populiacijos dalis, 2 metų bėgyje dalyvavusi krūties vėžio programoje 2024 m.
Šaltinis: Visuomenės sveikatos stebėsenos informacinė sistema

Vertinant krūties vėžio programoje dalyvavusių moterų apimtį savivaldybėje, stebima, kad nuo 2022 m. dalyvavimas šioje programoje didėjo – tokia tendencija stebima ir šalies mastu, tačiau lyginant su Lietuvos vidurkiu rodikliai išlieka maži (8 pav.).



8 pav. Tikslinės populiacijos dalis, 2 metų bėgyje dalyvavusi krūties vėžio programoje 2020 - 2024 m.

Šaltinis: Visuomenės sveikatos stebėsenos informacinė sistema

Valstybinės ligonių kasos duomenimis, 2024 m. daugiausiai moterų, dalyvavusių krūties vėžio programoje, buvo VšĮ „Lazdijų rajono savivaldybės sveikatos centras“ (1 lentelė). Lyginant su 2023 m. šioje įstaigoje rodikliai padidėjo beveik 2 kartus.

1 lentelė. Atrakinės mamografinės patikros dėl krūties vėžio programos vykdymas Lazdijų rajono ASPĮ 2024 m.

ASPĮ pavadinimas	Prie ASPĮ prirašytų 50–69 m. (imtina) moterų skaičius (sausio 1d.)	Planuojama patikrinti per ataskaitinį laikotarpį*	Informavimo paslauga	Įvykdyta proc.	Siuntimo atlikti mamografijos tyrimą ir rezultatų įvertinimo paslauga	Įvykdyta proc.
VšĮ Lazdijų rajono savivaldybės sveikatos centras	476	238	180	75,6%	145	60,9%
A. Vaišnorio II	309	155	89	57,6%	49	31,7%
UAB „Gilona“	368	184	132	71,7%	79	42,9%
UAB „Lazdijų sveikatos centras“	1 541	771	355	46,1%	313	40,6%

*-Prie ASPĮ prirašytų moterų (50–69 m. imtinai) skaičių (sausio 1 d. duomenimis) dalijame iš programoje nustatyto laikotarpio (atitinkamo metų skaičiaus) tarp periodinių patikrinimų (jei skaičiuojama, kiek moterų planuojama patikrinti per metus, dar daliname iš 2).

GYVENSENOS STEBĖSENOS RODIKLIAI

2024 m. Lazdijų r. sav. buvo atliekamas trečiasis mokyklinio amžiaus 5, 7, 9 (pirmų gimnazijos) klasių mokinių gyvensenos tyrimas, kuris organizuojamas kas keturis metus. 2024 m. buvo atliktas ištisinis tyrimas, t. y. buvo apklausiami visi 5, 7, 9 klasių mokiniai. Lazdijų r. sav. tyrimas buvo vykdomas kovo – balandžio mėnesiais. 2024 m. Lazdijų r. sav. iš viso apklausoje dalyvavo 413 mokinių: penktokų – 157, septintokų – 120, devintokų (pirmų gimnazijos) – 136.

Gyvensenos stebėsenos rodikliai yra suskirstyti į keturias grupes:

- sveikatos vertinimas, laimingumas (ir patyčios);
- sveikatos elgsena (fizinis aktyvumas ir mitybos įpročiai, bandymas pakeisti gyvenseną);
- rizikingas elgsens (tabako, elektroninių cigarečių rūkymas, alkoholio vartojimas, narkotinių medžiagų vartojimas);
- saugumas (atšvaitų nešiojimas ir saugos diržų segėjimas).




2024 m. Lazdijų r. sav. mokyklinio amžiaus vaikų gyvensenos tyrimo rezultatai nėra džiuginantys lyginant su tyrimu, kuris buvo atliktas 2020 m. (2 lentelė). 2024 m. tik 5 rodikliai buvo geresni už 2020 m. tyrimo rezultatus: mokyklinio amžiaus vaikų, kurie kasdien, ne pamokų metu, mankštinais ar sportuoja bent 60 minučių, dalis, mokyklinio amžiaus vaikų, kurie bent kartą per dieną valgo vaisius (neskaitant sulčių), dalis, mokyklinio amžiaus vaikų, kurie bent kartą per dieną valgo daržoves (neskaitant bulvių), dalis, mokyklinio amžiaus vaikų, kurie valosi dantis šepetėliu ir pasta dažniau nei kartą per dieną, dalis ir mokyklinio amžiaus vaikų, kurie visada dėvi šalną važiuodami dviračiu, dalis.

2 lentelė. Vaikų gyvensenos stebėsenos rodikliai

Vaikų gyvensenos stebėsenos rodikliai	Savivald.	Savivald.	Lietuvos	Santykis
---------------------------------------	-----------	-----------	----------	----------

	reikšmė 2020 m.	reikšmė 2024 m.	rodiklis	savivaldybė/ Lietuva
Mokyklinio amžiaus vaikų, kurie 5 ir daugiau dienų mankština ar sportuoja bent 60 minučių (skaičiuojant kartu su fizinio ugdymo pamokomis), dalis	42,3	↓41,6	39,6	1,05
Mokyklinio amžiaus vaikų, kurie kasdien, ne pamokų metu, mankština ar sportuoja bent 60 minučių, dalis	13,4	↑16,2	14,0	1,16
Mokyklinio amžiaus vaikų, kurie vidutiniškai 4 ir daugiau valandų per dieną praleidžia prie ekranų (televizoriaus, kompiuterio, planšetės, išmaniojo telefono), dalis	24,9	↑29,5	28,2	1,05
Mokyklinio amžiaus vaikų, kurie bent kartą per dieną valgo vaisius (neskaitant sulčių), dalis	28,6	↑33,7	33,9	0,99
Mokyklinio amžiaus vaikų, kurie bent kartą per dieną valgo daržoves (neskaitant bulvių), dalis	29,7	↑33,4	32,6	1,02
Mokyklinio amžiaus vaikų, kurie bent kartą per dieną valgo saldumynus, dalis	17,3	↑22,5	18,4	1,22
Mokyklinio amžiaus vaikų, kurie bent kartą per dieną geria gazuotus saldžiuosius gėrimus, dalis	8,4	↑16,2	9,3	1,74
Mokyklinio amžiaus vaikų, kurie bent kartą per savaitę geria energinius gėrimus, dalis	11,8	↑20,1	15,4	1,3
Mokyklinio amžiaus vaikų, kasdien valgančių pusryčius, dalis	45,5	↓34,4	39,1	0,88
Mokyklinio amžiaus vaikų, kurie papildomai nededa druskos į paruoštą maistą, dalis	41,1	↓36,3	30,8	1,18
Mokyklinio amžiaus vaikų, kurie per paskutines 30 dienų bent kartą rūkė tabako gaminius, dalis	3,1	↑8,2	7,5	1,09
Mokyklinio amžiaus vaikų, kurie per paskutinius 12 mėnesių bent kartą rūkė tabako gaminius, dalis	8,9	↑10,9	13,6	0,8
Mokyklinio amžiaus vaikų, kurie per paskutines 30 dienų bent kartą rūkė elektronines cigaretes ar naudojo panašius elektroninius įtaisus rūkymui, dalis	7,1	↑8,2	9,9	0,83
Mokyklinio amžiaus vaikų, kurie per paskutinius 12 mėnesių bent kartą rūkė elektronines cigaretes ar naudojo panašius elektroninius įtaisus rūkymui, dalis	13,4	↑17,9	19,5	0,92
Mokyklinio amžiaus vaikų, kurie per paskutines 30 dienų bent kartą vartojo alkoholinius gėrimus, dalis	10,5	●10,7	11,6	0,92
Mokyklinio amžiaus vaikų, kurie per paskutinius 12 mėnesių bent kartą vartojo alkoholinius gėrimus, dalis	21,0	↑22,5	26,9	0,84
Mokyklinio amžiaus vaikų, kurie bent kartą per savo gyvenimą vartojo kanapes („žolę“, marihuaną, hašišą), dalis	1,8	↑3,9	4,3	0,91
Mokyklinio amžiaus vaikų, kurie bent kartą per savo gyvenimą vartojo kitus narkotikus nei kanapes, dalis	0,3	↑2,4	3,1	0,8
Mokyklinio amžiaus vaikų, iš kurių tyčiojosi kiti mokiniai per paskutinius 2 mėnesius, dalis	31,3	↑48,9	45,1	1,08
Mokyklinio amžiaus vaikų, kurie patys tyčiojosi iš kitų mokinių per paskutinius 2 mėnesius, dalis	19,5	↑32,4	32,6	0,99
Mokyklinio amžiaus vaikų, kurie per paskutines 30 dienų patyrė patyčias per socialinius tinklus, elektroniniu paštu ar telefonu, dalis	6,8	↑16,0	13,4	1,19
Mokyklinio amžiaus vaikų, kurie per paskutinius 12 mėnesių patyrė patyčias per socialinius tinklus, elektroniniu paštu ar telefonu, dalis	15,2	↑21,1	24,2	0,87
Mokyklinio amžiaus vaikų, kuriuos per paskutinius 2 mėnesius mušė ar kitaip fiziškai baudė tėvai, dalis	4,5	↑9,0	10,0	0,9
Mokyklinio amžiaus vaikų, kurie valosi dantis šepetėliu ir pasta dažniau nei kartą per dieną, dalis	47,9	↑58,6	60,6	0,97
Mokyklinio amžiaus vaikų, kurie visada tamsiu paros metu būdami lauke nešioja atšvaitus, dalis	33,0	↓21,1	17,0	1,24
Mokyklinio amžiaus vaikų, kurie visada segi saugos	84,0	↓78,9	76,8	1,03

diržą važiuodami automobiliu, dalis				
Mokyklinio amžiaus vaikų, kurie visada dėvi šalną važiuodami dviračiu, dalis	8,6	↑11,8	11,4	1,04
Mokyklinio amžiaus vaikų, kurie jaučiasi pakankamai laimingi ar labai laimingi vertindami savo dabartinį gyvenimą, dalis	78,0	↓71,4	65,4	1,09
Mokyklinio amžiaus vaikų, kurie jaučiasi saugūs namų aplinkoje, dalis	98,7	↓92,7	93,9	0,99
Mokyklinio amžiaus vaikų, kurie jaučiasi saugūs mokyklos aplinkoje, dalis	88,7	↓72,4	73,5	0,98
Mokyklinio amžiaus vaikų, kurie savo sveikatą vertina kaip gerą ar labai gerą, dalis	83,8	↓71,7	71,7	1,0
Mokyklinio amžiaus vaikų, kurie yra patenkinti savo išvaizda, dalis	46,1	↓40,2	32,0	1,26

	2024 m. savivaldybės rodiklio reikšmė geresnė palyginus su ankstesniais metais
	2024 m. savivaldybės rodiklio reikšmė blogesnė palyginus su ankstesniais metais
	savivaldybės rodiklio reikšmės pokyčio nėra palyginus su ankstesniais metais

IŠVADOS

1. Vidutinis metinis gyventojų skaičius Lazdijų rajono savivaldybėje 2024 m. buvo 17075 gyventojai (48,2 proc. vyrų ir 51,8 proc. moterų). Nuo 2015 m. iki 2024 m. rajono savivaldybės gyventojų skaičius sumažėjo 3770 gyventojų. Asmenų, gaunančių socialinę pašalpą rodiklis 2024 m. Lietuvos vidurkį viršijo daugiau kaip 3 kartus. Ilgalaikio nedarbo lygio rodiklis 2024 m. Lazdijų rajono savivaldybėje buvo 3,7/100 gyv. (proc.), Lietuvoje – 1,8/100 gyv. (proc.). Lyginant su 2021 m. šis rodiklis sumažėjo daugiau kaip 3 kartus. Lazdijų rajono savivaldybėje 2024 m. nusizudė 7 asmenys.

2. Nuo alkoholio sąlygotų priežasčių 2024 m. Lazdijų rajone mirė 16 žmonių (mirtingumo rodiklis – 93,7/100 000 gyv., Lietuvoje – 23,4/100 000 gyv.). Vertinant šalies savivaldybių rodiklius, 2024 m. Lazdijų r. sav. gyventojų mirtingumas nuo alkoholio sąlygotų priežasčių buvo 4 kartus didesnis už respublikos vidurkį.

3. Sergamumo II tipo cukriniu diabetu 2024 m. Lazdijų rajono savivaldybėje rodiklis buvo 90,2/10 000 gyv., Lietuvoje – 66,6/10 000 gyv., tai reiškia, kad savivaldybėje sergamumo rodiklis buvo 1,35 karto didesnis nei šalies vidurkis. Analizuojant sergamumo II tipo cukriniu diabetu tendencijas, stebimas reikšmingas rodiklio augimas.

4. Lazdijų rajono savivaldybėje 2024 m. atrankinės mamografinės patikros dėl krūties vėžio finansavimo programoje dalyvavo 45,8 proc. tikslinės populiacijos (3 metų vidurkis – 44,3 proc.), Lietuvoje – 61,2 proc. Vertinant krūties vėžio programoje dalyvavusių moterų apimtį savivaldybėje, stebima, kad nuo 2022 m. dalyvavimas šioje programoje didėjo – tokia tendencija stebima ir šalies mastu, tačiau lyginant su Lietuvos vidurkiu rodikliai išlieka maži.

5. 2024 m. Lazdijų r. sav. mokyklinio amžiaus vaikų gyvenamosios tyrimo rezultatai nėra džiuginantys lyginant su tyrimu, kuris buvo atliktas 2020 m. - tik 5 rodikliai buvo geresni už 2020 m. tyrimo rezultatus.

REKOMENDACIJOS

Politikos formuotojams:

1. Siekiant sumažinti mirtingumo nuo alkoholio rodiklį, rekomenduojama riboti licencijų prekiauti alkoholiu skaičių bei taikyti griežtesnes prevencines priemones.

2. Didesnę dėmesį skirti tokioms prevencinės veiklos rūšims, kurių pagrindu užtikrinamas vaikų, jaunimo ir suaugusiųjų užimtumas ir laisvalaikis. Diegti skirtingo amžiaus grupių alkoholio vartojimo prevencijos ir su vartojimu susijusios žalos mažinimo priemonės, didinti jų aprėptį.

3. Didinti priklausomybių konsultanto paslaugų teikimą savivaldybės gyventojams (rizikingai ir žalingai vartojantiems alkoholi, savipagalbos grupių organizavimas asmenims, kurių šeimos nariai rizikingai ir žalingai vartoja alkoholi).

4. Skatinti šeimos gydytojus kviesti savo pacientus į programą, skirtą širdies ir kraujagyslių ligų bei cukrinio diabeto prevencijai.

5. Atsižvelgiant į prioritetines sveikatos problemas, didinti projektų, kurie leistų tiesiogiai ir netiesiogiai pagerinti Lazdijų rajono savivaldybės gyventojų sveikatą, finansavimą.

6. Plėsti informavimo ir švietimo apie vykdomas prevencines programas, apmokamas iš Privalomojo sveikatos draudimo fondo biudžeto lėšų, priemonių spektrą naudojant įvairias metodines priemones, siekiant pasiekti platesnę Lazdijų rajono auditoriją.

7. Skatinti gydytojus aktyviau priminti gyventojams apie galimą dalyvavimą prevencinėse patikrose.

8. Užtikrinti, kad prevencinės patikros būtų lengvai pasiekiamos geografiškai ir ekonomiškai. Siekiant pritraukti gyventojus iš atokesnių gyvenviečių, organizuoti pavėžėjimus į patikrų centrus.

9. Visų rodiklių pagerinimui savivaldybės lygiu nustatyti sveikatos priežiūrą ir jos politikos formavimą bei įgyvendinimą ilgalaikiu prioritetu.

10. Skatinti glaudesnę sveikatos priežiūros, nevyriausybinių organizacijų ir kitų įstaigų bendradarbiavimą politiniame lygmenyje.

Specialistams:

1. Siekiant mažinti mirtingumą nuo alkoholio sąlygotų priežasčių: šviesti visuomenę apie alkoholio žalą, organizuoti užsiėmimus tikslinėms grupėms kaimo ir miesto bendruomenėse, formuoti visuomenės teigiamą požiūrį į blaivybę.

2. Intensyvinti prevencines veiklas Lazdijų r. sav. jaunimui, didinant jų sąmoningumą apie alkoholio poveikį.

3. Organizuoti ir vykdyti sveikatos stiprinimo programą, skirtą širdies ir kraujagyslių ligų bei cukrinio diabeto profilaktikai.

4. Didinti informacinę sklaidą apie sveikatos stiprinimo programas per lankstinukus, socialinius tinklus, interneto svetaines ir vietinius informacijos kanalus.

5. Didinti asmenų informuotumą apie įvairių tipų cukrinio diabeto rizikos veiksnius, galimas komplikacijas, ligos išvengimo būdus.

6. Bendradarbiaujant su sveikatos priežiūros specialistais, nevyriausybinėmis organizacijomis organizuoti renginius, kuriuose būtų išsamiai paaiškinama prevencijos svarba, aptariamoms baimėms ar abejonėms, susijusios su prevencinėmis programomis.

Ataskaitą parengė:

Lazdijų rajono savivaldybės visuomenės sveikatos biuro

visuomenės sveikatos specialistė, vykdanči visuomenės sveikatos stebėseną

Laima Strašinskienė, tel. (0 318) 52 075, el. p. laima.strasinskiene@lazdijuvsbiuras.lt