

PATVIRTINTA  
Lazdijų rajono savivaldybės tarybos  
2022 m.            d.  
sprendimu Nr. 5TS-

## **LAZDIJŲ RAJONO SAVIVALDYBĖS 2022 METŲ SOCIALINIŲ PASLAUGŲ PLANAS**

### **I SKYRIUS IVADAS**

#### **1. Bendra informacija**

Lazdijų rajono savivaldybės 2022 metų socialinių paslaugų planas (toliau – Socialinių paslaugų planas) parengtas vadovaujantis Lietuvos Respublikos socialinių paslaugų įstatymu, Socialinių paslaugų planavimo metodika, patvirtinta Lietuvos Respublikos Vyriausybės 2006 m. lapkričio 15 d. nutarimu Nr. 1132 „Dėl Socialinių paslaugų metodikos patvirtinimo“, Lietuvos Respublikos socialinės apsaugos ir darbo ministro 2007 m. balandžio 12 d. įsakymu Nr. A1-104 „Dėl Socialinių paslaugų plano formos ir Socialinių paslaugų efektyvumo vertinimo kriterijų patvirtinimo“.

Socialinių paslaugų 2022 metų planas parengtas siekiant įgyvendinti Lazdijų rajono savivaldybės Lazdijų rajono savivaldybės 2021–2023 metų strateginį veiklos planą, patvirtintą Lazdijų rajono savivaldybės tarybos 2021 m. vasario 12 d. sprendimu Nr. 5TS-638 „Dėl Lazdijų rajono savivaldybės 2021–2023 metų strateginio veiklos plano patvirtinimo“, Lazdijų rajono savivaldybės 2021–2027 metų strateginį plėtros planą, patvirtintą Lazdijų rajono savivaldybės tarybos 2020 m. gruodžio 18 d. sprendimu Nr. 5TS-581 „Dėl Lazdijų rajono savivaldybės 2021–2027 metų strateginio plėtros plano patvirtinimo“, bei vadovaujantis kitais teisės aktais, reglamentuojančiais socialinių paslaugų planavimą ir teikimą.

Vadovaujantis Socialinių paslaugų įstatymu, socialines paslaugas savivaldybėje planuoja ir organizuoja Lazdijų rajono savivaldybės administracijos Socialinės paramos ir sveikatos skyrius (toliau – Socialinės paramos ir sveikatos skyrius), socialinių paslaugų teikėjai – Lazdijų rajono savivaldybės ir kitų savivaldybių socialinių paslaugų įstaigos ir visuomeninės organizacijos.

Rengiant planą, naudoti Statistikos departamento prie Lietuvos Respublikos Vyriausybės, Socialinio žemėlapio, Užimtumo tarnybos prie Lietuvos Respublikos socialinės apsaugos ir darbo ministerijos Kauno klientų aptarnavimo departamento Lazdijų skyriaus, Lazdijų rajono savivaldybės administracijos struktūrinių padalinių, įstaigų, teikiančių socialines paslaugas, nevyriausybinių organizacijų pateikti duomenys.

Plane vartojamos sąvokos atitinka Lietuvos Respublikos socialinių paslaugų įstatyme ir kituose teisės aktuose apibrėžtas sąvokas.

## **2. Socialinių paslaugų teikimo ir plėtros tikslai**

Socialinių paslaugų teikimo tikslas – sudaryti sąlygas asmeniui (šeimai) ugdyti ar stiprinti gebėjimus ir galimybę spręsti savo socialines problemas, palaikyti socialinius ryšius su visuomene, padėti įveikti socialinę atskirtį. Socialinės paslaugos teikiamos siekiant užkirsti kelią asmens, šeimos, bendruomenės socialinėms problemoms kilti, taip pat visuomenės socialiniam saugumui užtikrinti.

Socialinių paslaugų teikimo ir plėtros tikslai Lazdijų rajono savivaldybėje atitinka:

1. Aštuonioliktosios Lietuvos Respublikos Vyriausybės programos, patvirtintos Lietuvos Respublikos Seimo 2020 m. gruodžio 11 d. nutarimu Nr. XIV-72, priemonės;

2. Valstybės ilgalaikės raidos strategijos, patvirtintos Lietuvos Respublikos Seimo 2002 m. lapkričio 12 d. nutarimu Nr. IX-1187, pagrindinį tikslą – „Sukurti aplinką plėtoti šalies materialinei ir dvasinei gerovei, kurią apibendrintai nusako žinių visuomenė, saugi visuomenė ir konkurencinga ekonomika“, kryptį – „Socialinės paramos plėtra ir skurdo bei socialinės atskirties įveikimas“ ir jos pagrindinius veiksmus: „Teikti prevencines ir reabilitacines socialines paslaugas socialinės atskirties grupėms, prievartą ir išnaudojimą patyrusiems, sergantiems priklausomybės ligomis, grįžusiems iš įkalinimo vietų ir kitiems asmenims“, „Geriau panaudoti nevyriausybinių organizacijų išteklius ir gebėjimus socialinei paramai tobulinti“ bei kitus veiksmus;

3. Lazdijų rajono savivaldybės strateginio 2021–2027 strateginio plėtros plano, patvirtinto Lazdijų rajono savivaldybės tarybos 2020 m. gruodžio 18 d. sprendimu Nr. 5TS-581 „Dėl Lazdijų rajono savivaldybės 2021–2027 metų strateginio plėtros plano patvirtinimo“, 1 prioriteto „Besimokanti, socialiai atsakinga ir pokyčius kurianti bendruomenė“ 1.2 tikslo „Gerinti socialinių ir sveikatos paslaugų kokybę“ 1.2.3 uždavinį „Užtikrinti socialinių paslaugų plėtrą ir jo priemones“;

4. Lazdijų rajono savivaldybės 2021–2023 metų strateginio veiklos plano, patvirtinto Lazdijų rajono savivaldybės tarybos 2021 m. vasario 12 d. sprendimu Nr. 5TS-638 „Dėl Lazdijų rajono savivaldybės 2021–2023 metų strateginio veiklos plano patvirtinimo“, tikslo „Padėti įveikti socialinę atskirtį, stiprinti asmenų (šeimų) gebėjimus ir galimybes savarankiškai spręsti savo socialines problemas, bendradarbiaujant su valstybės įmonėmis, įstaigomis, nevyriausybiniomis organizacijomis“ uždavinius: „Įgyvendinti socialinės atskirties mažinimo projektus“, „Atlikti neveiksnių asmenų būklės peržiūrėjimo funkciją“, „Finansuoti socialinės veiklos projektus“, tikslo „Įgyvendinti valstybės ir savivaldybės teisės aktais numatytą socialinę politiką“ uždavinius: „Įgyvendinti valstybines socialines programas“, „Teikti piniginę socialinę paramą savivaldybės nepasiturintiems gyventojams“, „Teikti socialinę paramą mokiniams“, tikslo „Organizuoti bei teikti

socialines paslaugas įvairioms savivaldybės gyventojų socialinėms grupėms, didinti jų įvairovę“ uždavinį „Organizuoti ir teikti socialines paslaugas“.

Rengiant socialinių paslaugų planą, naudoti Statistikos departamento prie Lietuvos Respublikos Vyriausybės, valstybės įmonės Registrų centro, Užimtumo tarnybos prie Lietuvos Respublikos socialinės apsaugos ir darbo ministerijos, Lazdijų rajono savivaldybės administracijos Socialinės paramos ir sveikatos skyriaus bei socialines paslaugas teikiančių įstaigų, nevyriausybinių organizacijų duomenys.

Šiame socialinių paslaugų plane vartojamos sąvokos atitinka Lietuvos Respublikos socialinių paslaugų įstatyme ir kituose teisės aktuose apibrėžtas sąvokas.

### **3. Socialinių paslaugų plano rengėjai**

Socialinių paslaugų planą rengė:

Rima Šukienė, Socialinės paramos ir sveikatos skyriaus vedėja;

Neringa Apolskienė, Socialinės paramos ir sveikatos skyriaus vedėjo pavaduotoja;

Kristina Vigraitienė, Socialinės paramos ir sveikatos skyriaus vyriausioji specialistė;

Gintarė Sorakienė, Socialinės paramos ir sveikatos skyriaus socialinių išmokų specialistė;

Greta Šraibienė, Socialinės paramos ir sveikatos skyriaus Nedirbančių asmenų atvejo vadybininkė;

Gitana Juškauskienė, Socialinės paramos ir sveikatos skyriaus vyriausioji specialistė;

Egidijus Aleksonis, Lazdijų rajono savivaldybės socialinės globos centro „Židinys“ direktorius;

Lina Saladuonienė, VšĮ Lazdijų socialinių paslaugų centro direktorė.

Rengiant Socialinių paslaugų planą, pasiūlymus elektroniniu paštu teikė nevyriausybinių organizacijų ir bendruomenių atstovai, socialiniai-ekonominiai partneriai.

## **II SKYRIUS BŪKLĖS ANALIZĖ**

### **4. Savivaldybės socialinės ekonominės ir demografinės situacijos įvertinimas**

#### **4.1. Vidutinis metinis gyventojų skaičius ir sudėtis:**

Lietuvoje sparčiai mažėja gyventojų skaičius: pagal šį rodiklį Lietuva yra tarp sparčiausiai ne tik Europoje, bet ir pasaulyje demografiškai nykstančių šalių. Tai lemia didėjantis emigracijos mastas ir žemas gimstamumo lygis.

Žemiau esančioje lentelėje pateikiami pagrindiniai 2019–2021 m. Lazdijų rajono savivaldybės gyventojų skaičiaus rodikliai.

1 lentelė

Statistiniai rodikliai / metai	2019	2020	2021
<b>Lietuvos Respublika</b>			
Gyventojų skaičius metų pradžioje	2 794 184	2 794 090	2795 680
Gyventojų tankis	42,8	42,8	42,8
Teritorija, km <sup>2</sup>	65 286	65 286	65 286
Vidutinis metinis gyventojų skaičius	2 794 257	2 794 633	2802 861
<b>Alytaus apskritis</b>			
Gyventojų skaičius metų pradžioje	135 906	134 070	132 422
Gyventojų tankis	25,1	24,7	24,44
Teritorija, km <sup>2</sup>	5 418	5 418	5418
Vidutinis metinis gyventojų skaičius	134 988	133 246	136 669
<b>Lazdijų r. sav.</b>			
Gyventojų skaičius metų pradžioje	18 695	18 324	17 839
Gyventojų tankis	14,3	14	13,7
Teritorija, km <sup>2</sup>	1 306	1 306	1306
Vidutinis metinis gyventojų skaičius	18 496	18 083	18072

2 lentelė

Eil. Nr.	Rodiklis	Gyventojų skaičius, 2021 metai
1.	Gyventojų skaičius	17 839
2.	Iš bendro gyventojų skaičiaus:	
2.1.	pensinio amžiaus gyventojai, proc.	24,8
2.2.	asmenys kuriems nustatyti specialieji poreikiai	986
2.2.1	neįgalieji vaikai	115
2.2.2.	darbingo amžiaus asmenys	10630
2.2.3.	sukakusiems senatvės pensijos amžių	4425
2.3.	vaikai	2899
3.	Vieniši asmenys, patiriantys socialinę riziką	484
4.	Šeimos, gaunančios socialinių įgūdžių ugdymo, palaikymo ir (ar) atkūrimo paslaugas	102

#### 4.2. Gyventojų socialinių paslaugų poreikius sąlygojantys veiksniai

Lazdijų rajono savivaldybėje pagrindinis socialinių paslaugų organizatorius yra Lazdijų rajono savivaldybės administracija, o socialines paslaugas teikia biudžetinės ir viešosios įstaigos, nevyriausybines organizacijos. Socialinės paslaugos teikiamos asmenims, patiriantiems socialinę riziką ir atskirtį, vaikams su negalia ir jų šeimoms, likusiems be tėvų globos vaikams, suaugusiems asmenims su negalia ir jų šeimoms, senyvo amžiaus asmenims ir jų šeimoms, vaikus globojančioms šeimoms, kitiems asmenims ir šeimoms, kuriems reikalinga socialinė parama ar paslaugos.

Lazdijų rajono savivaldybėje yra teikiamos šios socialinės paslaugos:

**Bendrosios socialinės paslaugos** – informavimas, konsultavimas, tarpininkavimas ir atstovavimas, maitinimo organizavimas, aprūpinimas būtiniausiaisiais drabužiais ir avalyne, transporto

organizavimas, sociokultūrinės paslaugos, asmeninės higienos ir priežiūros paslaugų organizavimas, kitos bendrosios socialinės paslaugos;

**Specialiosios socialinės paslaugos**, kurios skirstomos į socialinę priežiūrą (pagalba į namus, socialinių įgūdžių ugdymas, palaikymas ir (ar) atkūrimas, apgyvendinimas savarankiško gyvenimo namuose, intensyvi krizių įveikimo pagalba, apgyvendinimas nakvynės namuose, laikinas atokvėpis, pagalba globėjams (rūpintojams), budintiems globotojams, įtėviams ir šeimynų dalyviams ar besirengiantiems jais tapti, vaikų dienos socialinė priežiūra);

**Socialinės globos paslaugos** – dienos socialinė globa, trumpalaikė socialinė globa, ilgalaikė socialinė globa, laikinas atokvėpis.

Lazdijų rajono savivaldybės gyventojų socialinių paslaugų poreikius lemia šie veiksniai:

**Visuomenės senėjimas.** Statistikos departamento duomenimis, Lazdijų rajono savivaldybėje 2021 m. pensinio amžiaus žmonių buvo 4425 asmenys, tai sudaro 24,8 proc. visų Lazdijų rajono savivaldybės gyventojų. Senyvo amžiaus asmenims dažniausiai reikalingos šios socialinės paslaugos: pagalba į namus, dienos socialinė globa, transporto paslaugos, techninės pagalbos priemonės ir kt.

**Negalia.** Lazdijų rajono savivaldybėje gyvena 503 asmenys, kuriems nustatytas specialusis nuolatinės slaugos poreikis, 661 asmenys, kuriems nustatytas specialusis nuolatinės priežiūros (pagalbos) poreikis. Neįgaliems asmenims dažniausiai reikalingos šios socialinės paslaugos: pagalba į namus, dienos socialinė globa asmens namuose ar institucijoje, apgyvendinimas globos namuose.

**Alkoholio, narkotinių, psichotropinių ir kitų medžiagų vartojimas bei psichologinė, fizinė ar seksualinė prievarta.** Šie veiksniai lemia vaikų, suaugusių asmenų ir šeimų priskyrimą patiriančių socialinę riziką asmenų / šeimų grupei. Teikiant socialines paslaugas (tokias kaip socialinių įgūdžių ugdymas, palaikymas ir (ar) atkūrimas, tarpininkavimas), mažinamos neigiamos socialinių problemų pasekmės vaikams ir šeimoms bei vykdoma prevencija.

**Socialinių įgūdžių stoka.** Didėja šeimų, patiriančių socialinės rizikos veiksnius, skaičius. Didėja valstybės dėmesys šeimai ir vaikų socialinei gerovei užtikrinti. Siekiant prevencijos, matomas poreikis didinti kompleksinių, socialinių paslaugų šeimoms teikimą ugdant pozityvios tėvystės, socialinius įgūdžius.

2021 m. Lazdijų rajono savivaldybėje gauta 348 pranešimai, iš jų: nenustatytų pažeidimų, užbaigtas pranešimo nagrinėjimas – 90, užbaigtas pranešimo nagrinėjimas su siūlomomis paslaugomis – 7, vaiko situacijos vertinimų – 251. Atlikus vaiko situacijos vertinimus, nenustatytas pažeidimas 49 vaikams, pagalbos poreikis nustatytas 170 vaikų – su inicijuota 41 atvejo vadyba, apsaugos poreikis nustatytas 24 vaikams, iš jų 9 – nelegaliems migrantams. Laikinoji priežiūra nustatyta 12 vaikų: 2 vaikams – 1 mėn. pas artimuosius, giminaičius, 2 vaikams – 1 mėn. atskirai pas seseris skirtinguose miestuose, 4 vaikams – 2 mėn. Všet Lazdijų socialinių paslaugų centre su mama

(laikinoji priežiūra nuo 2020-12-30), 2 vaikams – 1 mėn. pas artimais giminystės ryšiais susijusį asmenį – kaimynę, 2 vaikams – 2 savaites pas brolių. Laikinoji globa nustatyta 11 vaikų, iš jų 4 vaikai metų laikotarpyje grąžinti tėvams, 2 vaikams iš laikinosios globos pakeista į nuolatinę globą. Paimtų vaikų iš nesaugios aplinkos iki situacijos vertinimo – 98 vaikai.

**Nedarbas.** Nedarbas siejamas su asmens ir jo šeimos pajamų neturėjimu ir dėl tos priežasties – negalėjimu apsirūpinti pirmo būtinumo prekėmis (maistas, drabužiai), apmokėti būsto, komunalines paslaugas, už vaikų ir (ar) savo mokslo išlaidas. Finansinis nepajėgumas yra susijęs su sveikatos draudimo nebuvimu, negalėjimu apsidrausti nuo nelaimių. Tokiu atveju asmeniui / šeimai teikiama tarpininkavimo ir atstovavimo, maitinimo, aprūpinimo drabužiais ir bendrosios socialinės paslaugos.

Socialinių paslaugų poreikis vertinamas individualiai kiekvienam asmeniui.

### 4.3. Kiti rodikliai

Statistikos departamento duomenimis 2021 m. sausio 1 d. Lietuvoje gyveno 2 mln. 795 tūkst. 680 gyventojų. Lazdijų rajono savivaldybėje, kaip ir Alytaus apskrityje, gyventojų skaičius ir toliau mažėja. Pagrindinė migracijos priežastis – gyventojai keičia gyvenamąją vietą, darbingo amžiaus gyventojus bedarbystė verčia vykti į užsienį, mokyklas baigę jaunuoliai išvyksta studijuoti į didžiuosius miestus ir pasilieka ten gyventi.

### Gyventojų skaičiaus pokytis Lazdijų rajono savivaldybėje

3 lentelė

	2019	2020	2021
Lazdijų rajono savivaldybė	18 695	18 324	17839

## 5. Esamos socialinių paslaugų infrastruktūros Lazdijų rajono savivaldybėje analizė

### 5.1. Paslaugų teikėjai / gavėjai

4 lentelė

Eil. Nr.	Socialinių paslaugų įstaigos tipas pagal žmonių socialines grupes <sup>1</sup>	Socialinių paslaugų įstaigos pavadinimas	Pavaldumas <sup>2</sup>	Vietų (gavėjų <sup>3</sup> ) skaičius	
				iš viso	iš jų finansuojamų savivaldybės
1.	Socialinės globos namai	Viešoji įstaiga Lazdijų socialinių paslaugų centras (senyvo amžiaus ir suaugusių asmenų su negalia socialinės globos namai)	Lazdijų rajono savivaldybė	40	39
		Viešoji įstaiga Kapčiamiesčio globos namai (senyvo amžiaus ir suaugusių asmenų su negalia žmonių socialinės globos namai)	Kapčiamiesčio Dievo apvaizdos parapija	43	22

		Lazdijų rajono savivaldybės socialinės globos centras „Židinys“ (bendruomeniniai vaikų globos namai)	Lazdijų rajono savivaldybė	17	17
		Veisiejų socialinės globos namai	Socialinės apsaugos ir darbo ministerija	135	22
2.	Šeimynos	-	-	-	-
3.	Laikino gyvenimo namai	-	-	-	-
4.	Dienos socialinės globos centrai	Viešoji įstaiga Lazdijų socialinių paslaugų centras (senyvo amžiaus ir suaugusių asmenų su negalia dienos socialinės globos centras)	Lazdijų rajono savivaldybė	10	9
		Viešoji įstaiga Kapčiamiesčio globos namai (suaugusių asmenų su negalia dienos socialinė globa)	Kapčiamiesčio Dievo apvaizdos parapija	1	1
		Viešoji įstaiga Lazdijų socialinių paslaugų centras (dienos globa asmens namuose)	Lazdijų rajono savivaldybė	43	42
5.	Savarankiško gyvenimo namai	Viešoji įstaiga Lazdijų socialinių paslaugų centras (senų ir suaugusių asmenų su negalia priežiūra)	Lazdijų rajono savivaldybė	7	7
6.	Socialinės priežiūros centrai	Viešoji įstaiga Lazdijų socialinių paslaugų centras (vaikų dienos centras)	Lazdijų rajono savivaldybė	13	-
		Veisiejų seniūnijos bendruomenės komitetas (vaikų dienos centras)	NVO	24	bendra finansavimas
		Seirijų bendruomenės komitetas (vaikų dienos centras)	NVO	15	bendra finansavimas
		Krosnos miestelio bendruomenės komitetas	NVO	20	bendra finansavimas
		Varnėnų kaimo bendruomenė	NVO	15	bendra finansavimas
		Vidzgailų kaimo bendruomenė	NVO	12	bendra finansavimas
7.	Bendruomeninės įstaigos	-	-	-	-
8.	Kitos socialinių paslaugų įstaigos (pagalbos į namus tarnyba, socialinių paslaugų centras ir kt.)	Viešoji įstaiga Lazdijų socialinių paslaugų centras:	Lazdijų rajono savivaldybė		
		- pagalba į namus		48	30
		- transporto paslaugos		Pagal poreikį	100 proc.
		- lydėjimas		Pagal poreikį	
		- aprūpinimas būtiniaisiais drabužiais, avalyne, maistu			

	- informavimas	Lazdijų rajono savivaldybė	102	102	
	- konsultavimas				
	- tarpininkavimas, atstovavimas				
	- socialinių įgūdžių ugdymas, palaikymas ir (ar) atkūrimas socialinę riziką patiriančioms šeimoms				
	Lazdijų rajono savivaldybės administracija:				
	- informavimas				Pagal poreikį
	- konsultavimas				Pagal poreikį
- pagalba globėjams (rūpintojams) ir įvaikintojams					

\* Vidutinis gavėjų skaičius per mėnesį

## 5.2. Socialinių paslaugų infrastruktūros išsidėstymas ir socialinių paslaugų teikimo savivaldybėje pakankamumo lygis

Socialines paslaugas administruoja Socialinės paramos ir sveikatos skyrius. Skyriuje dirba 1 socialinių paslaugų srities specialistas.

Duomenys apie gautus prašymus ir priimtus sprendimus pateikiami 5 lentelėje.

### Socialinių paslaugų skyrimas, sprendimų priėmimas 2019–2021 m.

5 lentelė

Eil. Nr.	Socialinės paslaugos pavadinimas	2019		2020		2021	
		Gauta prašymų	Skirta paslaugų	Gauta prašymų	Skirta paslaugų	Gauta prašymų	Skirta paslaugų
<b>1.</b>	<b>Socialinė priežiūra, iš jų:</b>	<b>58</b>	<b>45</b>	<b>53</b>	<b>38</b>	<b>64</b>	<b>51</b>
1.1.	pagalbos į namus paslaugos senyvo amžiaus, neįgaliems asmenims	36	24	31	17	48	30
1.2.	pagalbos pinigai senyvo amžiaus, neįgaliems asmenims	-	-	-	-	-	-
1.3.	socialinių įgūdžių ugdymas, palaikymas ir (ar) atkūrimas šeimoms patiriančioms socialinę riziką (jose gyvenančių asmenų skaičius)	22 (72)	21 (70)	17 (25)	16 (24)	18 (64)	18 (64)
1.4.	Apgyvendinimas nakvynės namuose	-	-	1	1	1	1
1.5.	Apgyvendinimas krizių centruose	-	-	4	4	-	-



<b>2.</b>	<b>Socialinė globa</b>	<b>72</b>	<b>58</b>	<b>61</b>	<b>49</b>	<b>53</b>	<b>30</b>
2.1.	dienos socialinė globa, iš jų:	16	13	15	12	17	17
	2.1.1. institucijose	3	2	-	-	1	1
	2.1.2. asmens namuose	13	11	15	12	16	16
2.2.	trumpalaikė socialinė globa institucijoje senyvo amžiaus, neįgaliems asmenims	2	2	3	3	5	4
2.3.	ilgalaikė socialinė globa institucijoje senyvo amžiaus, neįgaliems asmenims	43	32	29	21	29	7
2.4.	trumpalaikė, ilgalaikė socialinė globa vaikams likusiems be tėvų globos	11	11	2	2	2	2

*Šaltinis: Savivaldybės administracijos Socialinės paramos ir sveikatos skyriaus duomenys už 2019–2021 m.*

Duomenys apie parengtus socialinių paslaugų srities dokumentus pateikiami 6 lentelėje.

### Skiriamieji parengti socialinių paslaugų srities dokumentai 2019–2021 m.

6 lentelė

Eil. Nr.	Pavadinimas	2019	2020	2021
1.	Sprendimai dėl socialinių paslaugų asmeniui (šeimai) skyrimo (SS)	190	215	121
2.	Siuntimai į socialinės globos namus (B7)	15	25	23
3.	Socialinės globos paslaugų skyrimo komisijos posėdžių protokolai	26	19	17
4.	Sutartys ir dėl ilgalaikės ar trumpalaikės socialinės globos lėšų kompensavimo	34	26	27
5.	Susitarimai dėl ilgalaikės ar trumpalaikės socialinės globos lėšų kompensavimo sutarčių keitimo (pasikeitus kainai, asmens pajamoms)	193	160	610
	<b>Viso:</b>	<b>458</b>	<b>445</b>	<b>798</b>

*Šaltinis: Savivaldybės administracijos Socialinės paramos ir sveikatos skyriaus duomenys už 2019–2021 m.*

### Gyvenamojo būsto pritaikymas neįgaliųjų poreikiams

2021 metais Lazdijų rajono savivaldybėje buvo organizuojami ir vykdomi būstų pritaikymo darbai gyventojams, turintiems negalią. Būsto pritaikymo programa pasinaudojo 7 suaugę asmenys su negalia. 2021 m. pritaikyta 7 būstai, gyventojų prašymai patenkinti 100 procentų.

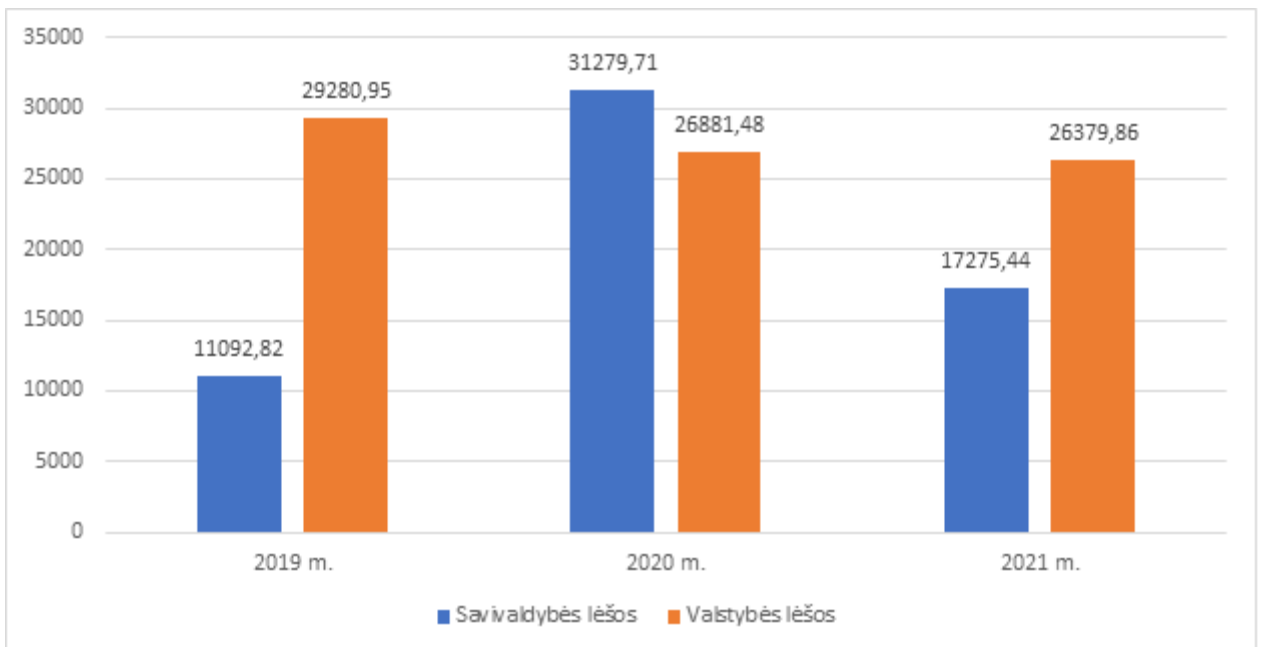
Būsto pritaikymo programos priimtų prašymų skaičius	Būsto pritaikymo programos patenkintų prašymų skaičius
20	7

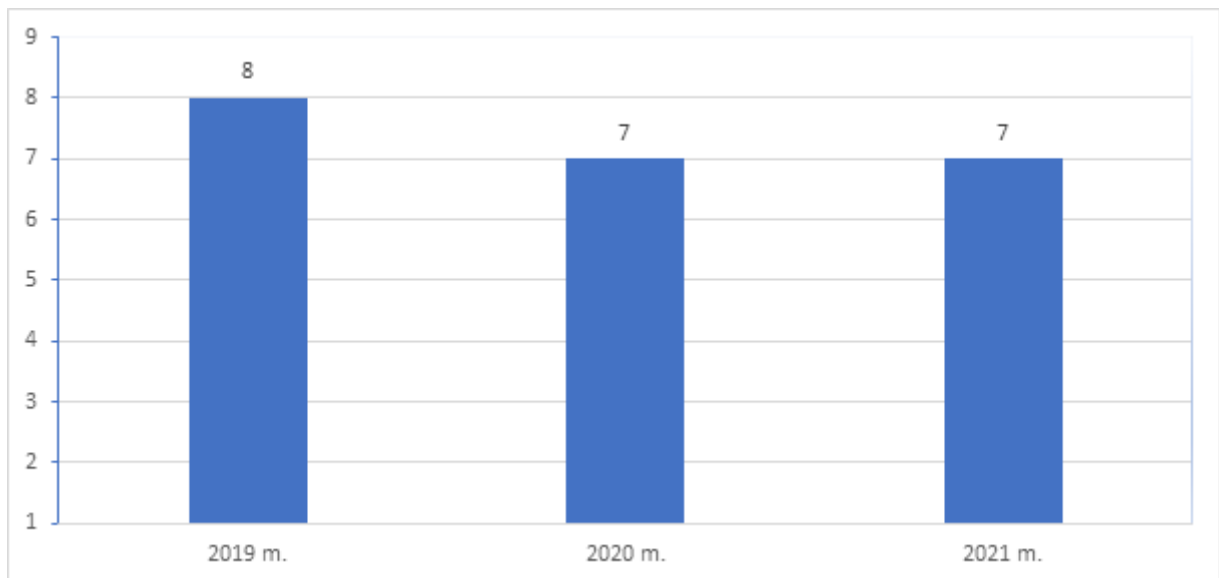
2021 m. gauta 20 prašymų dėl būsto pritaikymo neįgaliesiems, iš jų: 4 asmenys pritaikyti būstą atsisakė, 5 asmenys numirė, 4 asmenys būsto pritaikymą perkėlė į 2022 metus. Poreikis patenkintas 100 procentų.

Suaugusiems asmenims su negalia būsto pritaikymo darbams 2021 metais panaudota lėšų už 42639,42 Eur, iš kurių – 25364,50 Eur iš valstybės biudžeto ir 17274,92 Eur – iš Lazdijų rajono savivaldybės biudžeto.

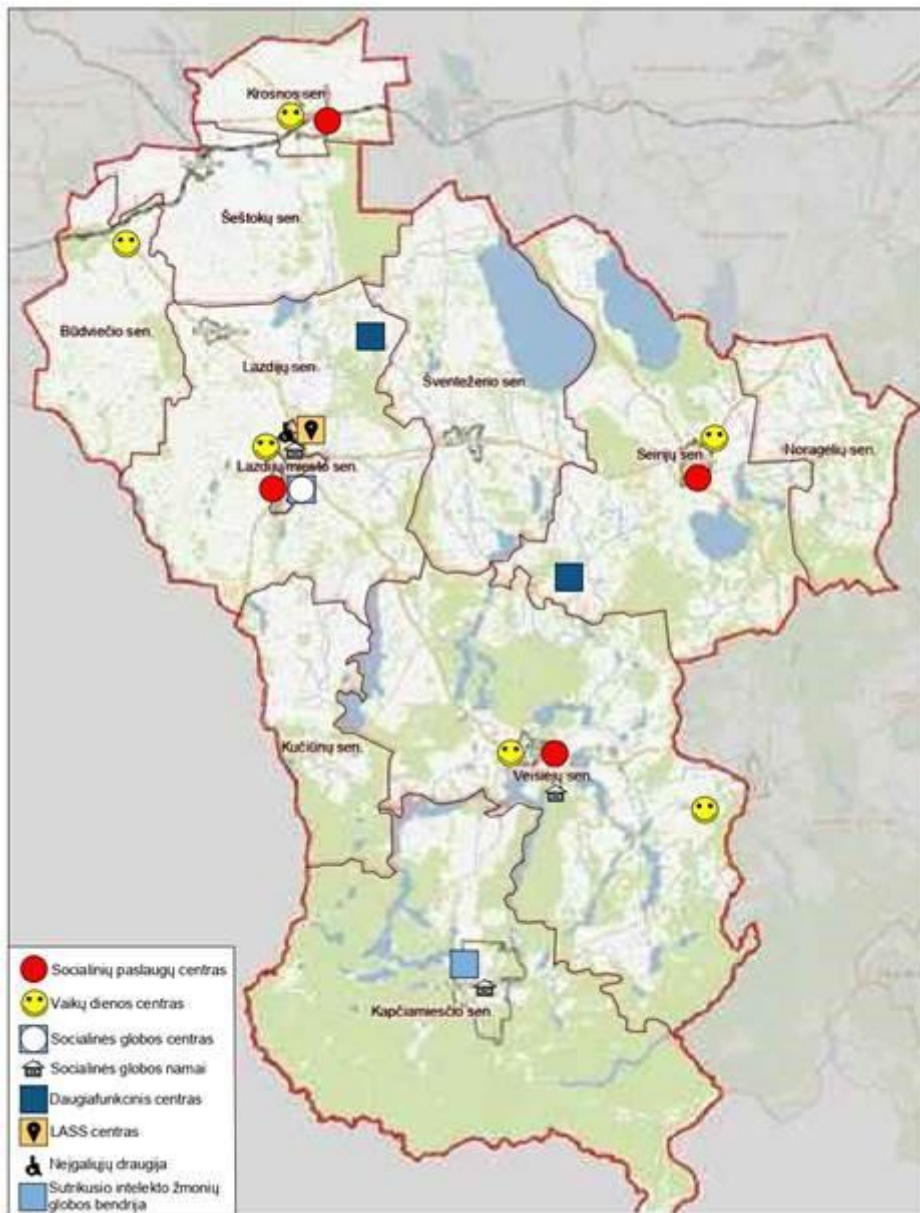
Taip pat šia programa pasinaudojo ir 2 vaikai su sunkia negalia, iš jų vienam vaikui pritaikytas būstas pastatant buitinius biologinius valymo įrenginius, o kitam vaikui – kompensuotos išlaidos sensorinių priemonių įsigijimui. Vaikams su sunkia negalia būsto pritaikymo darbams panaudota 6748,03 Eur iš valstybės biudžeto lėšų.

#### 2019–2021 m. būstų pritaikymui neįgaliųjų poreikiams panaudoti finansavimo šaltiniai



**Neįgaliesiems pritaikytų būstų skaičius** (nurodytas 2019 – 2021 m. pritaikytų būstų skaičius)

## Pagrindiniai socialinių paslaugų teikėjai ir teikiamų paslaugų teritorinis išdėstymas Lazdijų rajono savivaldybėje



Socialines paslaugas administruoja Socialinės paramos ir sveikatos skyrius, o teikia Lazdijų rajono savivaldybės įsteigtos socialinių paslaugų įstaigos, kurios vykdo socialines programas, nevyriausybines organizacijas, iš kurių planuojamos pirkti socialinės paslaugos, taip pat nevyriausybines organizacijas, kurių projektai iš dalies finansuojami iš Lazdijų rajono savivaldybės biudžeto lėšų, įstaigos, su kuriomis sudaromos lėšų kompensavimo už suteiktas paslaugas sutartys.

**Pagrindinis ir didžiausias socialinių paslaugų teikėjas – viešoji įstaiga Lazdijų socialinių paslaugų centras** (toliau – Centras). Įstaigos adresas: Kauno g. 8, 67129 Lazdijai.

Centre teikiamos bendrosios ir specialiosios socialinės paslaugos, kurioms priskiriama: informavimas, konsultavimas, tarpininkavimas ir atstovavimas, maitinimo organizavimas, aprūpinimas būtiniaisiais drabužiais ir avalyne, transporto organizavimas, sociokultūrinės paslaugos, asmens higienos ir priežiūros paslaugų organizavimas (skalbimas, maudymasis), neįgaliųjų aprūpinimas techninės pagalbos priemonėmis, pagalba į namus, socialinių įgūdžių ugdymas, palaikymas ir (ar) atkūrimas, apgyvendinimas savarankiško gyvenimo namuose, intensyvi krizių įveikimo pagalba, laikinas atokvėpis, vaikų dienos socialinė priežiūra, ilgalaikė (trumpalaikė) socialinė globa, dienos socialinė globa institucijoje ir asmens namuose.

Socialinės paslaugos teikiamos vadovaujantis įstaigos misija, vizija, kokybės politikos ir etikos kodekso principais bei požiūriu, jog paslaugų gavėjai laisvai reiškia savo nuomonę paslaugų planavimo, teikimo ir vertinimo klausimais, kuri yra vertinga, tobulinant teikiamų paslaugų kokybę. Mažinant senyvo amžiaus bei neįgaliųjų asmenų socialinę atskirtį, paslaugos teikiamos bendruomeniniu principu, vykdoma integracija. Paslaugų gavėjai ir (ar) jų artimieji įtraukiami į paslaugų planavimą, teikimą bei vertinimą, išreiškiant lūkesčius, pasiūlymus, dalyvaujant anketinėse apklausose, siekiant įgalinimo tikslų, išsikeltų individualiame plane. Veikiant kartu su socialiniais partneriais, paslaugų gavėjams užtikrinamas paslaugų tęstinumas.

Įstaigoje teikiamų institucinių paslaugų apimtys:

- Socialinės globos namai – 40 vietų;
- Apgyvendinimas savarankiško gyvenimo namuose – 7 vietos;
- Dienos socialinė globa institucijoje – 20 vietų;
- Vaikų dienos socialinė priežiūra – 23 vietos (vaikų dienos centras);
- Intensyvi krizių įveikimo pagalba – vienas butas asmenims (šeimoms), patyrusiems smurtą,

kt.

Taip pat 2021 m. pradėta teikti asmeninė pagalba asmenims, kuriems Lietuvos Respublikos neįgaliųjų socialinės integracijos įstatymo nustatyta tvarka nustatytas neįgalumo lygis arba 55 procentų ir mažesnis darbingumo lygis, arba specialiųjų poreikių lygis. Asmeninė pagalba – tai asmeninio asistento individualiai teikiama pagalba neįgaliajam atlikti darbus ir vykdyti veiklas, kurių dėl negalios jis negali atlikti savarankiškai ir kurie būtini siekiant gyventi savarankiškai ir veikti visose gyvenimo srityse. Lazdijų rajono savivaldybėje asmeninę pagalbą gavo 1 asmuo su kompleksine negalia.

Siekdamas užtikrinti aukštos kokybės paslaugas, Centras 2018 m. gruodžio 27 d. su VšĮ Valakampių reabilitacijos centru pasirašė bendradarbiavimo sutartį dėl dalyvavimo projekte

„Socialinių paslaugų kokybės gerinimas, taikant EQUASS kokybės sistemą“. Sutarties objektas – Europos socialinių paslaugų kokybės sistemos diegimas įstaigoje, siekiant įgyti EQUASS Assurance sertifikata. Dalyvavimas projekte sudarė galimybę įsitraukti į išorinį sertifikavimo procesą Europos lygmeniu ir įrodyti, kad teikiamos kokybiškos paslaugos, nuolat tobulėti, mokytis ir vystytis, dirbti kartu su socialiniais partneriais, siekiant geresnių rezultatų ir procesų tobulinimo.

Įgyvendinant projektą „Vaikų dienos centrų tinklo plėtra Lazdijų rajono savivaldybėje“, 2021 m. rugsėjo mėn. Lazdijų vaikų dienos centras „Po pamokų“ persikėlė į erdvas patalpas, adresu: Vytauto g. 13, Lazdijai. Naujose erdvėse atliktas patalpų remontas bei įsigyta nauja įranga ir baldai. Įsigyti treniruokliai, biliardas, aktyvaus poilsio patalpa, meno mėgėjams – dailės studija. Taip pat atnaujinti sanitariniai mazgai, suremontuota laiptinė bei koridoriai, įrengta pamokų ruošimo klasė bei virtuvėlė. Vaikų dienos centrą lankančių vaikų skaičius padidėjo nuo 13 iki 23.

Centro teikiamas paslaugas, jų kainas, administracinę struktūrą ir kitą informaciją galima rasti adresu: [www.lazdijuspc.lt](http://www.lazdijuspc.lt).

**Veisiejų socialinės globos namai** įsikūrę Ryto g. 15, Kailinių k., Veisiejų sen., Lazdijų r.

Veisiejų socialinės globos namai yra biudžetinė įstaiga, kurios paskirtis yra užtikrinti ilgalaikę (trumpalaikę) socialinę globą nesavarankiškiems ar iš dalies savarankiškiems asmenims, kuriems būtina nuolatinė specialistų priežiūra. Globos namuose apgyvendinami senyvo amžiaus asmenys, kuriems nustatytas didelių specialiųjų poreikių lygis, ir asmenys, turintys proto negalią ir (ar) psichikos sutrikimų, dėl kurių jiems nustatytas 0–40 procentų darbingumo lygis arba didelių ar vidutinių specialiųjų poreikių lygis, ir kuriems nustatytas specialusis nuolatinės slaugos ar specialusis nuolatinės priežiūros (pagalbos) poreikis. Pirmumo teise globos namuose apgyvendinami asmenys, nukentėję nuo nacistinės Vokietijos okupacinės valdžios.

Globos namuose dirba 78 darbuotojai: iš jų 6 – socialiniai darbuotojai, 12 – socialinių darbuotojų padėjėjų, 32 – sveikatos priežiūros specialistai (gydytojas terapeutas, psichiatras, 6 bendrosios praktikos slaugytojai, 21 slaugytojų padėjėjas, kineziterapeutas, masažuotojas, dietologas), likusieji – valdymo, aptarnavimo ir ūkio padalinių darbuotojai.

**Lazdijų rajono savivaldybės socialinės globos centras „Židinys“** – biudžetinė įstaiga, adresas: Vilniaus g. 1, 67106 Lazdijai.

Lazdijų rajono savivaldybės socialinės globos centras „Židinys“ yra bendruomeniniai vaikų globos namai, kuriuose teikiama laikinoji ir nuolatinė socialinė globa vaikams, netekusiems tėvų globos. Bendruomeniniai vaikų globos namai įsikūrė 2017 m. balandžio 7 d. Viena bendruomeninių namų šeimyna įsikūrusi Kaštonų g. 1, Bajoriškių k., Lazdijų r. Šioje šeimynoje gyvena 8 globotiniai.



Lazdijų rajono savivaldybė	1	0	1	0	1	0	0	0	0
<b>IŠ VISO:</b>	1	0	1	0	1	0	0	0	0

8 lentelė „GIMK mokymai pagal Specializuotą programos dalį“

Savivaldybės pavadinimas	GIMK mokymus pagal Specializuotą programos dalį lankę asmenys / šeimos		
	Asmenys, siekiantys vykdyti buitinio globotojo veiklą	Bendruomeninių vaikų globos namų darbuotojai	
		asmenys	šeimos
Lazdijų rajono savivaldybė	2	0	0
<b>IŠ VISO:</b>	2	0	0

9 lentelė „Išvados dėl asmenų tinkamumo tapti globėjais (rūpintojais) ir įtėviais, fizinio asmens pasirengimo priimti vaiką laikinai svečiuotis ir kt.“

Parengtos išvados	Teigiamos		Neigiamos	
	asmenys	šeimos	asmenys	šeimos
Norintiems įvaikinti	0	0	0	0
Norintiems globoti (rūpintis)	2	0	0	0
Norintiems vykdyti buitinio globotojo veiklą	0	0	2	0
Artimiesiems giminaičiams, norintiems globoti (rūpintis) vaiką	2	0	0	0
Sutuoktinio vaiko įvaikintojai	0	0	0	0
Fiziniams asmenims dėl pasirengimo priimti vaiką laikinai svečiuotis	1	0	0	0
Dėl globos (rūpybos) kokybės vertinimo	0	0	0	0
Dėl papildomo vertinimo (dėl antro ar trečio vaiko globos (rūpybos) ar įvaikinimo)	0	0	0	0
Kita (įrašyti)	0	0	0	0
<b>IŠ VISO:</b>	<b>5</b>	<b>0</b>	<b>2</b>	<b>0</b>

10 lentelė „Konsultavimo, informavimo ir kitos paslaugos“

Konsultavimo, informavimo ir kitos paslaugos	Konsultavimas* (įrašyti atvejų skaičių)		Informavimas** (įrašyti atvejų skaičių)		Kita (įrašyti) Tarpininkavimo paslauga
	Įstaigoje	Kliento namuose	Telefonu	Elektroniniu paštu	
Norintiems įvaikinti	1	0	2	0	0
Norintiems globoti (rūpintis)	9	0	21	0	1



Norintiems vykdyti budinčio globotojo veiklą	11	0	15	0	1
Įtėviams	0	0	1	0	0
Globėjams (rūpintojams)	2	0	89	3	11
Budintiems globotojams	0	0	12	0	0
Globėjams artimiesiems giminaičiams	0	0	68	0	1
Globojamiems (rūpinamiems), įvaikintiems vaikams	0	0	0	0	0
Bendruomeninių vaikų globos namų darbuotojams	0	0	0	0	0
<b>IŠ VISO:</b>	<b>23</b>	<b>0</b>	<b>202</b>	<b>3</b>	<b>14</b>

\*Konsultavimo paslauga – individuali pagalba asmeniui, sprendžiant atvejus, susijusius su socialiniais, psichologiniais, vaikų ugdymo klausimais, vaikų globa (rūpyba) ar įvaikinimu.

\*\*Informavimo paslauga – bendro pobūdžio informacijos suteikimas asmeniui teisiniais ir kitais klausimais, nukreipimas į kitas įstaigas dėl pagalbos ir kt.

Lazdijų rajono savivaldybės socialinės globos centro „Židinys“ paslaugas, jų kainas, administracinę struktūrą ir kitą informaciją apie įstaigą galima rasti adresu: <http://zidiniovaikai.lt>

Lazdijų rajono savivaldybės socialinės globos centras „Židinys“ taip pat vykdo EQUASS projektą, kuris orientuotas į bendruomeninius vaikų globos namus. 2021 m. gruodžio pabaigoje patvirtinta, kad organizacijos paslaugos (pagal taikymo sritį) atitinka visus EQUASS užtikrinimo kriterijus ir išduotas sertifikatas. Sertifikuota paslauga „Ilgalaikė (trumpalaikė) socialinė globa bendruomeniniuose vaikų globos namuose“. Sertifikatas galios trejus metus, t. y. iki 2024 m. gruodžio 21 d.

**Seirijų bendruomenės komitetas**, įstaigos būstinė – Vytauto g. 44, Seirijų mstl., Lazdijų r. sav. Seirijų bendruomenės komitetas socialines paslaugas pradėjo teikti nuo 2005 m., įkūręs socialinių paslaugų centrą „Šilas“. Centre yra 2 padaliniai. Švaros padalinyje teikiamos asmens higienos paslaugos: skalbimo, pirties ir prausimosi. Šiomis paslaugomis naudojasi visi seniūnijos gyventojai. Asmenims, kurių pajamos mažos ir jų gyvenamuosiuose būstuose nėra patogumų, paslaugos teikiamos nemokamai, išlaidos kompensuojamos Lazdijų rajono savivaldybės administracijos. Kiti paslaugas perka patys. Vaikų dienos padalinio patalpose Vaikų dienos centro paslaugos teikiamos visiems seniūnijos ir aplinkinių gyvenviečių vaikams. Savaitgaliais teikiamos sociokultūrinės paslaugos jaunimui. Organizuojami užimtumo vakarai. 2021 m. metais Seirijų bendruomenės komitetas vykdė tik vaikų dienos centro veiklą. 2021 m. paslaugas gavo 15 vaikų.

Taip pat nuo 2021 m. Šilo patalpose organizuojamas atviras darbas su jaunimu (pagrindinė tikslinė grupė – 14–29 metų asmenys), paremtas jaunų žmonių savanorišku apsisprendimu ir užtikrinantis aktyvų jų įsitraukimą į organizuojamas veiklas, kuriomis siekiama visiems jauniems žmonėms, nepriklausomai nuo jų socialinės padėties, suteikti galimybes saugiai leisti laisvalaikį,

užsiimti juos dominančia veikla, o esant poreikiui – padedant kompetentingiems jaunimo darbuotojams spręsti kasdienybėje kylančius iššūkius ir klausimus.

Atviro darbo su jaunimu paslaugas per mėnesį, palaikant reguliarius kontaktus, gauna 18 jaunuolių, per visą paslaugų teikimo laikotarpį į organizuojamas užimtumo veiklas įtraukta ne mažiau 50 unikalių jaunų asmenų, individualiai dirbama ne mažiau kaip su 25 jaunuoliais. Atviro darbo su jaunimu paslaugos teikiamos darbo dienomis: pirmadieniais – ketvirtadieniais nuo 17 val. iki 22 val., penktadieniais nuo 16 iki 24 val.

**Veisiejų seniūnijos bendruomenės komitetas**, įstaigos būstinė – Santarvės g. 3, Veisiejai, Lazdijų r. sav. Veisiejų seniūnijos bendruomenės komiteto Socialinių paslaugų centras teikia prausimosi ir skalbimo paslaugas.

Kasmet vykdoma Veisiejų vaikų dienos centro veikla. Nuo 2006-ųjų metų Vaikų dienos centras veikė Veisiejų parapijos namų patalpose. Jis galėjo priimti tik ribotą vaikų skaičių ir nepatenkino jų poreikių: vaikai negalėjo vienu metu tose pačiose erdvėse ir žaisti, ir ruošti pamokas ar užsiimti kita veikla. Patalpos buvo per mažos ir tik minimaliai pritaikytos. Įgyvendinant projektą „Vaikų dienos centrų tinklo plėtra Lazdijų rajono savivaldybėje“, 2021 m. gruodžio mėn. Veisiejų vaikų dienos centras persikėlė į erdvas, beveik 250 kv. m ploto, patalpas, adresu: Ateities g. 6, Veisiejai, Lazdijų r. sav. Patalpose įrengtos kompiuterių ir pamokų ruošimo klasės, aktyvaus poilsio salė, kur vaikai galės sportuoti, rengti savo pasirodymus, dailės studija, virtuvė su šiuolaikiška įranga, kurioje ne tik bus gaminamas maistas, bet ir patys vaikai mokomi kulinarijos bei konditerijos paslapčių. Pastate taip pat atnaujinti sanitariniai mazgai, suremontuoti koridoriai, įrengtas įvažiavimas žmonėms su negalia. Vaikų dienos centrą lankančių vaikų skaičius padidėjo nuo 24 iki 30.

2021 m. Veisiejų seniūnijos bendruomenės komiteto buvo vykdomi šie projektai: „Socialinės rehabilitacijos paslaugų neįgaliesiems bendruomenėje projektas“, „Veisiejų vaikų dienos centras“, „Veikli Veisiejų bendruomenė“.

**Krosnos miestelio bendruomenės komitetas**, socialinių paslaugų centras „Sūrava“, įstaigos būstinė – Alytaus g. 57, Krosna, Lazdijų r. sav.

Asmenų socialinės grupės, kurioms teikiamos socialinės paslaugos: socialinę riziką patiriančios šeimos, daugiavaikės šeimos, mažas pajamas gaunančios šeimos, neįgalūs asmenys.

Teikiamos socialinės paslaugos – asmens higienos ir priežiūros paslaugos (teikiamos nuo 2007-04-05), socialinės priežiūros paslaugos vaikams ir jų šeimoms (teikiamos nuo 2008-04-01).

Kasmet vykdoma vaikų dienos centro „Naminukai“ veikla. 2021 m. paslaugas gavo 20 vaikų.

**N. Kirsnos kaimo bendruomenės komitetas**, įstaigos būstinė – Mokyklos g. 4, N. Kirsnos k., Šeštokų sen., Lazdijų r. sav. Organizacijos pagrindinis tikslas yra skatinti bendruomenės narių socialinį ir visuomeninį aktyvumą. Komitetas įgyvendina ne tik projektus, vienijančius bendruomenės narius, bet ir 2021 m. sausio–balandžio mėn. 120-čiai vienišų Lazdijų rajono gyventojų (kurių gaunamos pajamos per mėnesį yra mažesnės nei 350 eurų) atveždavo karštą sriubą tiesiai į namus. Taip pat N. Kirsnos kaimo bendruomenės komitetas 2021 m. teikė maitinimo paslaugą Lazdijų rajono savivaldybėje apgyvendintiems nelegaliems migrantams.

**Varnėnų kaimo bendruomenė** – aktyvi Lazdijų rajono savivaldybės teritorijoje veikianti nevyriausybinė organizacija, turinti socialinės veiklos projektų įgyvendinimo patirtį, neabejinga socialinę riziką patiriančioms šeimoms ir jų vaikams bei nepasiturinčių gyventojų kasdieniams poreikiams. 2021 m. Varnėnų kaimo bendruomenė vykdė vaikų dienos centro veiklą. 2021 m. paslaugas gavo 15 vaikų.

2018 metais startavęs projektas „Kompleksinės paslaugos šeimai Lazdijų rajono savivaldybėje“, sėkmingai buvo tęsiamas ir 2021 m. Dėl pandemijos paslaugų teikimas šiek tiek buvo ribotas, dalis paslaugų buvo teikiamos nuotoliniu būdu.

**Lazdijų rajono Vidzgailų kaimo bendruomenės komitetas**, įstaigos būstinė – Vidzgailų g. 31, Vidzgailų k., Būdviečio sen., Lazdijų r. sav. Vidzgailų kaimo bendruomenės komitetas teikia vaikų dienos centro paslaugą.

Nuo 2019-ųjų metų Vaikų dienos centras veikia Vidzgailų bendruomenės patalpose. Čia mažieji lankytojai ruošia namų darbus, bendrauja su bendraamžiais, vykdo sau mielas veiklas ir turiningai leidžia laisvalaikį. Visada yra užimtumo specialistas ir socialinis darbuotojas, kuris pagelbsti vaikams iškilus klausimams ar prireikus individualios pagalbos.

2021 m. Vidzgailų kaimo bendruomenės komitetas vykdė šiuos projektus: VDC „Vaikų laikas“, „Vaikų ir paauglių nusikalstamumo prevencija“ „Vaikų vasaros stovykla“ „Suaugusių neformalus švietimas“.

**Viešoji įstaiga Kapčiamiesčio globos namai**, adresas: Vytauto g. 11, Kapčiamiestis, Lazdijų r. sav.

VšĮ Kapčiamiesčio globos namai yra nevyriausybinė organizacija, teikianti institucinę (ilgalaikę, trumpalaikę) socialinę globą senyvo amžiaus asmenims ir suaugusiems asmenims su negalia, kuriems reikalinga kompleksinė, nuolatinė kvalifikuotų specialistų priežiūra ir institucinę socialinę globą (dienos) suaugusiems asmenims su negalia.

Globos namai veiklą vykdo dvejuose korpusuose.

Globos namuose socialinės globos paslaugos gali būti teikiamos 43 asmenims. Socialinės globos paslaugas teikia kvalifikuotų specialistų komanda: socialiniai darbuotojai, bendrosios praktikos slaugytojai, kineziterapeutas, slaugytojų ir socialinių darbuotojų padėjėjai.

VšĮ Kapčiamiesčio globos namai šiuo metu bendradarbiauja su Druskininkų, Alytaus, Anykščių, Šakių ir Lazdijų savivaldybėmis.

**Lazdijų rajono neįgaliųjų draugija** (toliau – draugija) rūpinasi visais Lazdijų rajono savivaldybėje gyvenančiais neįgaliaisiais ir jų šeimos nariais. Draugija vienija 202 neįgaliuosius ir 28 šeimos narius, iš jų: 2 neįgalūs vaikai, tai yra 10% asmenų, kuriems nustatytas 0–25% darbingumo lygis arba dideli specialieji poreikiai; 76% neįgaliųjų asmenų, kuriems nustatytas 30–40% darbingumo lygis arba vidutiniai specialieji poreikiai; 14% nustatyta 45–55% darbingumo lygis arba nedideli specialieji poreikiai, 57% neįgaliųjų gyvena kaimo vietovėse, kuriems reikalingos įvairios paslaugos. Draugija turi pritaikytas patalpas, reikiamas sąlygas bei priemones savarankiškumo ir užimtumo didinimui ir teikti paslaugas.

Draugija teikia šias paslaugas:

1. Individuali paslauga neįgaliesiems. Teikiama pagalba neįgaliesiems – tai nuolatinės ir vienkartinės paslaugos tiems, kuriems yra sunku nuvykti ar lankytis bankuose, užimtumo, ugdymo, reabilitacijos, sveikatos priežiūros, teisėsaugos ir kitose viešąsias paslaugas teikiančiose įstaigose (palydinti ir pavežanti). Tarpininkaujama sprendžiant iškilusias problemas, neįgalieji atvežami į užimtumo būrelius, polikliniką, renginius ir kt. Šios paslaugos ypatingai reikalingos vyresniems sunkios fizinės negalios žmonėms. Teikiama paslauga sprendžiant įsidarbinimo, darbo paieškos, motyvacijos dirbti ir dalyvauti profesinėje reabilitacijoje didinimo, palaikymo darbo vietoje klausimus. Palaikomi ryšiai su Užimtumo tarnyba ir darbingo amžiaus neįgaliaisiais, bendraujama su profesinės reabilitacijos įstaigomis. Pagalba sprendžiant buitįje kylančias problemas (mokymo sveikai gyventi, apsitarnauti, orientuotis ir judėti aplinkoje bei naudotis techninės pagalbos priemonėmis ir valdyti ligą ar negalią, savarankiškai spręsti kasdienines problemas) tik asmenims, turintiems nustatytą 0–40% darbingumo lygį arba didelių ar vidutinių specialiųjų poreikių lygį. Paslaugos suteiktos 83 neįgaliesiems asmenims, iš jų – 2 vaikams, viso suteikta 471 vienkartinės ir periodinės paslaugos.

Ekstremalios situacijos metu aprūpinta maisto produktais, medikamentais, sumokėti mokesčiai, bendrauta, kad nejaustų psichologinių emocijų, telefonu ir kitomis ryšio priemonėmis, stengtasi apsaugoti, kad neįgalus asmuo mažiau kontaktų tiesiogiai su kitais asmenimis, o būtų viskuo aprūpintas. Skiriamas ypatingas dėmesys tiems, kurie gyvena vieni.

2. Pagalba atkuriant ar stiprinant darbinius įgūdžius, paslaugos vykdomos draugijos patalpose. Veikia amatų būreliai, kur mokomasi gaminti įvairius darbelius, asmenys turi galimybę išbandyti ir įvertinti savo gebėjimus išmokti nerti, megzti; floristikos būrelyje mokosi gaminti įvairius darbelius, gebėjimas dirbti savarankiškai ir komandoje, atlieka užduotis, mokosi įvairių darbinių įgūdžių, kurių gali prireikti darbinėje veikloje. Tai yra išbandymas ir įvertinimas savo gebėjimų, užsiimti amatu ir kt. Suteikta 87 paslaugos, jomis pasinaudojo 16 neįgalių asmenų.

3. Meninių gebėjimų lavinimas. Paslaugas gavo 12 asmenų, suteikta 65 paslaugos. Meninius gebėjimus neįgalieji ugdė ansamblyje „Atjauta“, lavino dainavimo gebėjimus ir mokėsi naujų dainų, ruošėsi koncertams.

Draugijoje ugdomas ir neįgaliųjų aktyvios ir sveikos gyvensenos skatinimas bei populiarinimas, aktyviai dalyvaujant kūno kultūros ir fizinio aktyvumo užsiėmimuose. Vykdomos veiklos: kūno kultūros pratybos – mankšta, gimnastika, šaškių treniruotės, smiginio ir lankelių mėtymo ant stovų treniruotės, bočia treniruotės, kuriose neįgalieji integruojami į visuomenę per sportą ir kūno kultūrą, gerinant psichinę gerovę, pasitikėjimą savimi. Viso suteikta 62 paslaugos, projekte dalyvavo 18 neįgalių suaugusių asmenų.

Taip pat Draugija teikė transporto paslaugą ligonių vežiojimui į hemodializės procedūras teikiančią gydymo įstaigą. Visus 2021 metus buvo vežiojami vidutiniškai per mėnesį 4-5 neįgalieji po 3 kartus per savaitę į hemodializės procedūras Lazdijuose. Per metus suteikta 663 paslaugos.

Nuo 2019 m. spalio 1 dienos iki 2021 m. birželio 30 d., Draugija ir Varnėnų kaimo bendruomenė buvo Savivaldybės partneriai projekte „Kompleksinės paslaugos šeimai Lazdijų rajono savivaldybėje“. Projekto metu buvo teikiamos asmeninio asistento paslaugos Lazdijų rajono darbingo amžiaus neįgaliesiems, turintiems įvairias negalias. Nuo projekto pradžios šiomis paslaugomis pasinaudojo 31 neįgalus asmuo. Dirbo 4 asmeniniai asistentai.

**Lietuvos sutrikusio intelekto žmonių globos bendrijos „Viltis“ Lazdijų padalinys.** Organizacija vykdo projektinę veiklą, skirtą Lazdijų rajone gyvenantiems ir intelekto sutrikimą turintiems asmenims, jų šeimos nariams, suinteresuotiems asmenims, prisidedantiems prie šių žmonių gyvenimo kokybės didinimo.

Asociacijos „Viltis“ Lazdijų padalinys vienija 60 narių. Paslaugos suteiktos 18 intelekto sutrikimą turintiems vaikams Lazdijų M. Gustaičio gimnazijoje bei 6 vaikams Seirijų A. Žmuidzinaičiaus gimnazijoje. Vieną kartą per mėnesį vyko užsiėmimai sutrikusio intelekto žmonių šeimos nariams. Šią paslaugą gavo 15 asmenų. Asmeninio asistento paslaugą gavo 10 neįgaliųjų.

**Viešoji įstaiga LASS pietvakarių centras Lazdijų rajono filialas.** Organizacijos adresas: Kauno g. 8, 67128 Lazdijai.

Organizacija rūpinasi regėjimo negalią turinčiais asmenimis ir jų šeimos nariais. Kiekvienais metais organizacija vykdo socialinės reabilitacijos paslaugų neįgaliesiems bendruomenėje projektą. Neįgaliesiems teikiamos dienos užimtumo, individualios pagalbos paslaugos, pagalba neįgaliųjų šeimos nariams, moko mobilumo, organizuoja veiklos užimtumo būreliuose.

Taip pat organizuoja neįgaliųjų aprūpinimą techninės pagalbos priemonėmis, moko jomis naudotis, tarpininkauja neįgaliesiems įsigyjant garsines knygas.

Teikia informaciją prieinama forma ir technologijomis. 2021 m. paslaugas gavo 40 asmenų.

**Vaikų dienos centrų veikla.** Vadovaujantis Socialinės apsaugos ir darbo ministro patvirtinta Socialinės priežiūros akreditavimo tvarka, Akredituotos vaikų dienos socialinės priežiūros teikimo reikalavimais ir rekomendacijomis bei Lazdijų rajono savivaldybės administracijos direktoriaus įsakymu patvirtintu Lazdijų rajono savivaldybės socialinės priežiūros paslaugų akreditavimo ir akredituotų paslaugų kokybės kontrolės teikimo tvarkos aprašu, įstaigos, pageidavusios teikti akredituotą vaikų dienos socialinę priežiūrą, 2020 m. pabaigoje teikė prašymus bei dokumentus Lazdijų rajono savivaldybės administracijos Socialinės paramos ir sveikatos skyriui.

Nuo 2021 m. sausio 1 d. suteikta teisė teikti akredituotą vaikų dienos socialinę priežiūrą 3 metų laikotarpiui šiems Lazdijų rajono vaikų dienos socialinės priežiūros centrams:

1. Varnėnų kaimo bendruomenės vaikų dienos centrai;
2. Viešosios įstaigos Lazdijų socialinių paslaugų centro Vaikų dienos centro projektas „Po pamokų“;
3. Veisiejų seniūnijos bendruomenės komiteto Vaikų dienos centrai;
4. Seirijų bendruomenės komiteto Vaikų dienos centrai;
5. Krosnos miestelio bendruomenės komiteto Vaikų dienos centrai „Naminukai“;
6. Lazdijų r. Vidzgailų kaimo bendruomenės komiteto Vaikų dienos centrai.

Su akredituotais Vaikų dienos socialinės priežiūros centrais pasirašytos finansavimo sutartys dėl VDC paslaugos teikimo.

2021 metais Lazdijų rajono savivaldybėje veikė 6 vaikų dienos centrai.

10 lentelė

Eil. Nr.	Vaikų dienos centro pavadinimas	2021 m. skirtas finansavimas (valstybės ir savivaldybės)	2022 m. skirtas finansavimas (valstybės ir savivaldybės)
----------	---------------------------------	--	--

		biudžeto lėšos), Eur	biudžeto lėšos), Eur
1.	Varnėnų kaimo bendruomenės vaikų dienos centras	21 750	22 700
2.	VšĮ Lazdijų socialinių paslaugų centras Vaikų dienos centras „Po pamokų“	21 090	26 580
3.	Veisiejų seniūnijos bendruomenės komiteto Vaikų dienos centras	24 720	30 100
4.	Seirijų bendruomenės komiteto Vaikų dienos centras	21 750	22 700
5.	Krosnos miestelio bendruomenės komiteto Vaikų dienos centras „Naminukai“	23 400	25 500
6.	Lazdijų r. Vidzgailų kaimo bendruomenės komiteto vaikų dienos centras	20 760	21 620

Lazdijų rajono savivaldybėje veikia ir kitos socialinėje srityje dirbančios nevyriausybinės organizacijos, kurios teikia šias paslaugas:

**Caritas** aprūpina būtiniaisiais drabužiais ir avalyne, maisto produktais.

**Sergančių cukriniu diabetu klubas „Diabetas“** teikia socialinę pagalbą asmenims, sergantiems cukriniu diabetu.

**Asociacija „Onkologinė savivalda Lazdijuose“**. Asociacijos adresas: Seinų g. 1, Lazdijai. Įkurta 2017 m. Asociacija kasmet vykdo įvairius projektus. Veikla nukreipta į žmogų, jo sveikatą, psichologinę būseną. Asociacija organizuoja daug įvairių žygių: baidarėmis, šiaurietiško ėjimo, pramoginių. Asociacija siekia, kad žmonės susidūrę su onkologine liga gautų kuo daugiau informacijos.

#### **6. Savivaldybės galimybių teikti socialines paslaugas, socialinių paslaugų poreikio įvertinimas (2021 m.) ir Savivaldybės organizuojamų socialinių paslaugų analizė**

Lazdijų rajone socialinės paslaugos yra teikiamos asmenų socialinėms grupėms, nurodytoms Asmens (šeimos) socialinių paslaugų poreikio nustatymo ir skyrimo tvarkos apraše, patvirtintame Lietuvos Respublikos socialinės apsaugos ir darbo ministro 2006 m. balandžio 5 d. įsakymu Nr. A1-94 „Dėl Asmens (šeimos) socialinių paslaugų poreikio nustatymo ir skyrimo tvarkos aprašo ir Senyvo amžiaus asmens bei suaugusio asmens su negalia socialinės globos poreikio nustatymo metodikos patvirtinimo“, t. y.:

- likusiems be tėvų globos vaikams;

- socialinę riziką patiriantiems vaikams ar vaikams iš socialinę riziką patiriančių šeimų;
- vaikams su negalia;
- senyvo amžiaus asmenims;
- suaugusiems asmenims su negalia;
- socialinę riziką patiriantiems suaugusiems ar senyvo amžiaus asmenims;
- socialinę riziką patiriančioms šeimoms.

2021 metais, siekiant užtikrinti, kad Lazdijų rajono savivaldybės organizuojamos socialinės paslaugos ne tik patenkintų gyventojų poreikius, bet ir būtų teikiamos kokybiškai, Lazdijų rajono savivaldybės administracijos direktoriaus 2021 m. spalio 29 d. įsakymu Nr. 10V-1187 buvo patvirtintas Lazdijų rajono savivaldybės socialinės priežiūros akreditavimo ir įstaigų teikiamos akredituotos socialinės priežiūros kokybės kontrolės tvarkos aprašas. Siekiant išsiaiškinti paslaugų gavėjų poreikių patenkinimą, nuomonę apie teikiamų akredituotų socialinės priežiūros paslaugų kokybę iš kliento bei darbuotojo pusės, identifikuoti kylančias su paslaugų teikimu susijusias problemas, bus atliekamas stebėjimo, anketinės apklausos ir atitikties norminiams reikalavimams vertinimo metodais, vertinimas.

Lazdijų rajono savivaldybėje galimybių teikti socialines paslaugas ir socialinių paslaugų poreikio įvertinimas.

11 lentelė

Eil. Nr.	Socialinių paslaugų rūšys pagal žmonių socialines grupes	Asmenų (šeimų) skaičius, kuriems socialinių paslaugų poreikis		Poreikio patenkinimo procentas nuo pateiktų prašymų
		įvertintas	nepatenkintas	
1.	Ilgalaikė socialinė globa senyvo amžiaus ir neįgaliems žmonėms	29	7	82
2	Ilgalaikė socialinė globa vaikams	-	-	-
3.	Trumpalaikė socialinė globa senyvo amžiaus ir neįgaliems žmonėms	5	1	80
4	Trumpalaikė socialinė globa vaikams	2	-	100
5.	Dienos socialinė globa institucijoje	1	-	100
6.	Dienos socialinė globa asmens namuose	20	-	100
7.	Apgyvendinimas savarankiško gyvenimo namuose	1	-	100
8.	Pagalba į namus	48	15	68,75
9.	Socialinių įgūdžių ugdymas, palaikymas ir (ar) atkūrimas	18	-	100
10.	Vaiko laikinąją priežiūrą	5	-	100

Duomenų šaltiniai: Socialinės paramos ir sveikatos skyriaus duomenys



Lazdijų rajono savivaldybė, siekdama užtikrinti paslaugų teikimą senyvo amžiaus ir turintiems negalią asmenims, stengiasi patenkinti socialinių paslaugų poreikį, tačiau dėl migracijos dalis pagyvenusių žmonių neturi šalia artimųjų, jaučiasi vieniši, jiems reikia nestacionarių paslaugų – pagalbos į namus, todėl stebimas išaugęs šių paslaugų poreikis. Pagalbos į namus poreikis nepatenkintas 15 asmenų, iš jų 2021 metų pabaigoje pagalbos į namus paslaugų laukė 7 asmenys, 5 asmenys atėjus eilei atsisakė šių paslaugų, 3 numirė. Kad būtų patenkintas pagalbos į namus poreikis planuojamas socialinių paslaugų teikėjų tinklo plėtimas, įtraukiant nevyriausybinės organizacijas, bendruomenes į socialinių paslaugų teikimą.

Ilgalaikės socialinės globos senyvo amžiaus ir neįgaliems asmenims 7 prašymai yra nepatenkinti, kadangi pareiškėjai atidėjo paslaugų gavimą pandemijos metu arba numirė.

Lazdijų rajono savivaldybėje buvo teikiamos tiek bendrosios, tiek ir specialiosios socialinės paslaugos.

**Bendrosios socialinės paslaugos:** informavimas, konsultavimas, tarpininkavimas ir atstovavimas, maitinimo organizavimas, aprūpinimas būtiniaisiais drabužiais ir avalyne, transporto organizavimas, sociokultūrinės paslaugos, asmeninių higienos ir priežiūros paslaugų organizavimas, kitos bendrosios socialinės paslaugos. Informavimo, konsultavimo, tarpininkavimo, atstovavimo paslaugas savivaldybėje teikė Socialinės paramos ir sveikatos skyriaus specialistai ir socialinio darbo organizatoriai seniūnijose, socialines paslaugas teikiančių įstaigų atsakingi darbuotojai ir nevyriausybinės organizacijų socialiniai darbuotojai bei specialistai. Paslaugas gavo 78 asmenys.

**Aprūpinimo būtiniaisiais drabužiais, avalyne, maisto produktais paslaugas** taip pat teikė Vilkaviškio vyskupijos Lazdijų dekanato Caritas. Paslaugas gavo apie 600 asmenų.

**Transporto paslaugos** buvo teikiamos neįgaliesiems, asmenims, kurie dėl ligos, senatvės turi judėjimo problemų ir negali naudotis visuomeninio transporto paslaugomis. Šias paslaugas teikė VšĮ Lazdijų socialinių paslaugų centras ir Lazdijų rajono neįgaliųjų draugija. Transportas naudojamas vykti į gydymo ir reabilitacijos įstaigas, į Neįgalumo ir darbingumo nustatymo tarnybas, aprūpinti neįgaliuosius ir jiems prilyginamus asmenis kompensacine technika.

2021 m. transporto paslauga suteikta 168 kartus. Ja pasinaudojo 51 asmuo su negalia, 15 socialinės pašalpos gavėjų, 16 vaikų.

**Maitinimo paslaugos.** 2021 m. Lazdijų rajono savivaldybė dalyvavo Europos pagalbos labiausiai skurstantiems asmenims fondo tęstiniame projekte „Parama maisto produktais ir higienos prekėmis“, kuomet labiausiai skurstantys asmenys buvo aprūpinti maisto produktais ir higienos

prekėmis. Dėl šios paramos 2019 m. kreipėsi 2 855 asmenys, 2020 m. – 2 868 asmenys, 2021 m. – 3021 Lazdijų rajono savivaldybės gyventojas.

2019 metais išdalinti 15587 maisto paketai, 5374 higienos prekių paketai, 2020 m. išdalinta apie 19 861 paketas, 14 741 maisto paketas, 5 120 higienos prekių paketai, 2021 metais išdalinti 15467 maisto paketai, 5289 higienos prekių paketai.

2021 m. sausio–kovo mėn., įgyvendinant projektą „Kompleksinės paslaugos šeimai Lazdijų rajono savivaldybėje“, buvo teikiamos nemokamos pristatymo paslaugos Lazdijų rajono gyventojams - aprūpinimas maisto produktais, medikamentais, higienos ir (ar) kitų būtinų prekių nupirkimas ir (ar) pristatymas bei pagalba sumokant mokesčius. Teisę į šias paslaugas turėjo šeimos arba asmenys, priklausantys didesnės rizikos susirgti sunkia COVID-19 ligos forma grupei: senyvo amžiaus (nuo 65 m.) ar negalia turintys asmenys. Paslauga pasinaudojo 86 asmenys.

2021 m. pasirašyta paramos ir bendradarbiavimo sutartis su Maisto banku. Įgyvendinant sutartį 2021 m. liepos-rugsėjo mėn. buvo teikiama parama maisto produktais ir higienos priemonėmis Lazdijų rajono savivaldybėje apgyvendintiems nelegaliems migrantams.

Taip pat glaudaus bendradarbiavimo dėka 100 rajono nepasiturinčių gyventojų prieš Kalėdas sulaukė Maisto banko kalėdinių rinkinių.

**Sociokultūrinės paslaugas** teikė nevyriausybinės organizacijos, vienijančios senyvo amžiaus gyventojus ar neįgaliuosius (Lazdijų trečiojo amžiaus universitetas (TAU), Lazdijų neįgaliųjų draugijos ansamblis „Atjauta“, Veisiejų neįgaliųjų rankdarbių studija „Kuparėlis“ ir Veisiejų miesto pagyvenusių žmonių klubas „Ančios bangos“.

2021 m. Lazdijų rajono savivaldybėje buvo įgyvendinamas projektas „Socialinis receptas Lazdijų miesto gyventojams“. Projekto metu įgyvendintos šios veiklos: jogos užsiėmimai, šokio pamokos, piešimo, kūrybiškumo užsiėmimai, meno dirbtuvės, pasivaikščiavimų ir mankštų ciklas gryname ore su šiaurietiškomis lazdomis, kultūrinės/pažintinės/edukacinės ekskursijos. Projekto pasiektas rodiklis – 30 asmenų.

Siekiant didinti gyventojų socialinę atsakomybę, motyvaciją bei savanorystę, Lazdijų mieste buvo įgyvendinamas projektas „Sumažinsime socialinę atskirtį“. Projekto įgyvendinimo metu veiklose dalyvavo 50 asmenų. Mokymai buvo vykdomi įgyvendinant 2 veiklas: Savivalbos grupių organizavimas, siekiant didinti socialinę atsakomybę, motyvaciją bei Savivalbos grupių organizavimas siekiant skatinti savanorystę.

Lazdijų rajono savivaldybės administracijos Socialinės paramos ir sveikatos skyrius, siekdamas paskatinti institucijas, įstaigas ir organizacijas glaudžiau bendradarbiauti bei pasidalinti gerąja patirtimi smurto šeimoje ir prekybos žmonėmis prevencijos srityje, 2021 m. spalio 14 dieną

socialinės srities darbuotojams organizavo konferenciją „Smurto ir prekybos žmonėmis reiškinys visuomenėje: genezė ir geroji praktika“.

**Asmeninės higienos ir priežiūros paslaugos** buvo teikiamos asmenims, kurie dėl nepakankamų pajamų ar skurdo negali (neturi galimybės) pasirūpinti savo higiena. Šias paslaugas teikė viešoji įstaiga Lazdijų socialinių paslaugų centras, Veisiejų seniūnijos bendruomenės komiteto Socialinių paslaugų centras, Seirijų bendruomenės komiteto Socialinių paslaugų centras „Šilas“, Krosnos miestelio bendruomenės komiteto Socialinių paslaugų centras „Sūrava“.

2021 m. šių paslaugų suteikta 118 gavėjų už 6287 Eur.

#### **Specialiosios socialinės paslaugos:**

**Pagalbos į namus paslaugos** – asmens namuose teikiamos paslaugos, padedančios asmeniui (šeimai) tvarkytis buityje ir dalyvauti visuomenės gyvenime. 2021 m. paslaugos buvo teikiamos 68 asmenims, 2021 m. gruodžio 31 d. paslaugos laukė 5 asmenys.

**Socialinių įgūdžių ugdymo, palaikymo ir (ar) atkūrimo paslaugos** – paslaugos, teikiamos asmenims (šeimoms) dienos metu, siekiant palaikyti ir atkurti savarankiškumą, atliekant įvairias visuomeniniame ar asmeniniame (šėimos) gyvenime reikalingas funkcijas. 2021 m. ši paslauga suteikta 102 socialinę riziką patiriančioms šeimoms bei 230 jose gyvenančių vaikų.

**Pagalba globėjams (rūpintojams) ir įvaikintojams** – tai atrankos, konsultavimo bei mokymų organizavimo paslaugų teikimas, suteikiant žinių ir kompetencijų, reikalingų auginant globojamus (rūpinamus) ir įvaikintus vaikus.

2021 m. buvo organizuoti ir praversti mokymai vienai globėjų (rūpintojų), budinčių globotojų, įtėvių, bendruomeninių vaikų globos namų darbuotojų grupei pagal GIMK mokymų Pagrindinę programos dalį. Parengtos 3 teigiamos išvados globėjoms (rūpintojoms), norinčioms globoti (rūpintis) vaiku. Taip pat buvo organizuoti ir praversti mokymai vienai grupei asmenų, ketinančių teikti socialinės priežiūros paslaugas ir bendruomeninių vaikų globos namų darbuotojų pagal GIMK mokymų Specializuotą programos dalį. Mokymus išklaušė ir pažymėjimus gavo 2 būsimos budinčios globotojos (išvadų rengimas sustabdytas dėl neaiškaus vaiko statuso: vienu atveju vyksta teismo procesas, kitu – paskirta laikina globa). Fiziniam asmeniui dėl pasirengimo priimti vaiką laikinai svečiuotis parengta 1 teigiama išvada.

2 asmenims, ketinantiems teikti socialinės priežiūros paslaugas, 2020 m. buvo atidėtas išvadų rengimas dėl buities sąlygų neatitikimo. Per atidėjimo laikotarpį buities sąlygos nebuvo pagerintos, todėl 2021 m. buvo parengtos neigiamos išvados su rekomendacija pašalinus neigiamos išvados priežastis kreiptis dėl išvados atnaujinimo.

Organizuoti ir vesti 12 savivalbos grupių susitikimų, skirti globėjams (rūpintojams) bei įtėviams.

2021 m. globėjams (rūpintojams), globėjams artimiems giminaičiams, tėviams, asmenims, norintiems globoti (rūpintis) ar įvaikinti vaikus, bei asmenims, norintiems vykdyti budinčio globotojo veiklą, informavimo paslauga suteikta 205 kartus ir 23 kartus suteikta konsultavimo paslauga asmenims, norintiems tapti globėjais (rūpintojais) ar tėviais bei asmenims, norintiems vykdyti budinčio globotojo veiklą.

**Dienos socialinė globa** – visuma paslaugų, kuriomis asmeniui teikiama kompleksinė, nuolatinės specialistų priežiūros reikalaujanti pagalba dienos metu. Dienos socialinė globa institucijoje teikiama suaugusiems asmenims su negalia viešojoje įstaigoje Lazdijų socialinių paslaugų centre. 2021 m. ši paslauga suteikta 1 asmeniui. Paslaugos poreikis patenkintas.

Dienos socialinė globa asmenims su sunkia negalia teikiama ir asmens namuose. 2021 m. ši paslauga buvo teikiama 42 asmenims. Paslaugos poreikis patenkintas.

**Trumpalaikė socialinė globa** – visuma paslaugų teikiama asmeniui, kompleksinė, nuolatinės specialistų priežiūros reikalaujanti pagalba vaikams, laikinai netekus tėvų globos, nepilnametėms motinoms, šeimos nariams, globėjams, rūpintojams dėl tam tikrų priežasčių (ligos, komandiruotės, atostogų, šeimos ar darbo įsipareigojimų ir kt.), laikinai ar darbo savaitę negalintiems prižiūrėti asmenų, kuriems reikalinga nuolatinė priežiūra – laikino atokvėpio paslaugos ar tęstinės socialinės paslaugos darbo savaitę (paromis), taip pat socialinę riziką patiriantiems suaugusiems asmenims ir socialinę riziką patiriantiems vaikams, siekiant juos integruoti į visuomenę.

2021 m. trumpalaikę socialinę globą gavo 3 suaugę asmenys su sunkia negalia.

**Ilgalaikė socialinė globa** – visuma paslaugų, kuriomis visiškai nesavarankiškam asmeniui teikiama kompleksinė, nuolatinės specialistų priežiūros reikalaujanti pagalba.

Ilgalaikės socialinės globos paslaugos senyvo amžiaus asmenims, suaugusiems asmenims su negalia bei likusiems be tėvų globos vaikams teikiamos socialinės globos įstaigose, esančiose Lazdijų rajono savivaldybėje ir kituose Lietuvos miestuose. 2021 m. ši paslauga suteikta 124 asmeniui, iš jų: 17 likusiems be tėvų globos vaikams, 71 senyvo amžiaus ir 36 suaugusiems asmenims su negalia. Paslaugos poreikis patenkintas.

## 7. SAVIVALDYBĖS SOCIALINIŲ DARBUOTOJŲ IR SOCIALINIŲ DARBUOTOJŲ PADĖJĖJŲ SKAIČIUS

12 lentelė

Eil. Nr.	Įstaigos	Socialinių darbuotojų skaičius		Socialinių darbuotojų padėjėjų skaičius
		iš viso	iš jų finansuojamų iš valstybės biudžeto	
1.	Savivaldybės socialinių paslaugų įstaigose	23,5	12	53
1.1.	biudžetinėse	6	-	8
1.2.	viešosiose įstaigose	17,5	12	45

2.	Savivaldybės administracijoje	12	12	0
	<b>Iš viso</b>	<b>35,5</b>	<b>24</b>	<b>53</b>

### 8. Ankstesnių metų paslaugų plano įgyvendinimo rezultatų trumpa apžvalga

Pagrindiniai socialinių paslaugų teikimo tikslai 2021 m. buvo:

1. Užtikrinti stacionarias ir nestacionarias socialines paslaugas Lazdijų rajono savivaldybės gyventojams, siekiant ilgiau išlaikyti šių asmenų savarankiškumą, sumažinti šių asmenų socialinę atskirtį bei užtikrinti jų integraciją į visuomenę;
2. Gerinti socialinių paslaugų kokybę bei jų prieinamumą, ypatingai plėtojant socialinės priežiūros paslaugas kaimiškose vietovėse;
3. Plėsti socialinių paslaugų teikėjų tinklą, įtraukiant nevyriausybinės organizacijas, bendruomenes į socialinių paslaugų teikimą.

### Socialinių paslaugų gavėjų skaičius

13 lentelė

Eil. Nr.	Paslaugos pavadinimas	Planuotas gavėjų skaičius	Gavusių paslaugas skaičius
1.	Ilgalaikė ir trumpalaikė socialinė globa neįgaliems ir senyvo amžiaus asmenims	104	104
2.	Ilgalaikė ir trumpalaikė socialinė globa vaikams institucijoje	17	17
3.	Dienos socialinė globa institucijoje	19	10
4.	Pagalba namuose ir dienos socialinė globa asmens namuose	109	110
5.	Apygyvendinimas savarankiško gyvenimo namuose	8	7
6.	Vaikų dienos centrai (lankiusių vaikų skaičius)	99	99
7.	Socialinių įgūdžių ugdymas, palaikymas ir (ar) atkūrimas asmens (šeimoms) namuose (šeimų sk.)	102	102
8.	Laikinas apnakvindinimas ir apgyvendinimas	1	1
9.	Neįgaliųjų aprūpinimas techninės pagalbos priemonėmis	183	183
10.	Paslaugos neįgaliesiems bei jų šeimos nariams, įgyvendinant Neįgaliųjų socialinės rehabilitacijos bendruomenėje ir socialinės integracijos projektus	204	211

Duomenų šaltinis: Socialinės paramos ir sveikatos skyriaus duomenys

Įgyvendinant Socialinių paslaugų plane numatytas priemones, 2021 metais buvo teikiamos paslaugos neįgaliesiems, senyvo amžiaus asmenims, socialinę riziką patiriantiems asmenims, socialinę riziką patiriančioms šeimoms ir jose augantiems vaikams, be tėvų globos likusiems vaikams.

2021 m. ypač išaugo skaičius asmenų, pageidaujančių gauti pagalbos į namus ir dienos socialinės globos asmens namuose paslaugas, kurios sudaro galimybę asmenims likti gyventi įprastoje aplinkoje ir gauti reikalingą specialistų pagalbą.

Tačiau vis dar nemaža dalis neįgaliųjų ir senyvo amžiaus žmonių patenka į socialinės globos įstaigas, nes dėl užimtumo, emigracijos ir kitų svarbių priežasčių artimieji negali pasirūpinti jais. Dėl silpnos sveikatos būklės, nesavarankiškumo, vienišumo, socialinių paslaugų asmens namuose nepakanka.

Dėl COVID-19 ligos pandemijos bei Lazdijų rajono savivaldybėje apgyvendintų nelegalių migrantų, numatytų tikslų įgyvendinimas pareikalavo papildomų savivaldybės administracijos, socialinių paslaugų įstaigų žmogiškųjų ir finansinių išteklių, sukėlė papildomus iššūkius (darbuotojų aprūpinimas greitaisiais testais, nelegalių migrantų aprūpinimas medikamentais). Analizuojant 2021 m. rezultatus, teigtina, kad nepaisant iššūkių, 2021 m. plano tikslai įgyvendinti pakankamai sėkmingai.

### **III SKYRIUS UŽDAVINIAI IR PRIEMONIŲ PLANAS**

#### **9. Prioritetinės socialinių paslaugų plėtros kryptys**

##### **2022 metais bus tęsiama:**

- pagalbos į namus paslaugos teikimas suaugusiems, senyvo amžiaus asmenims ir vaikams su negalia;
- dienos socialinės globos asmens namuose paslaugos teikimas suaugusiems, senyvo amžiaus asmenims ir vaikams su sunkia negalia;
- laikino atokvėpio paslaugos teikimas suaugusiems, senyvo amžiaus asmenims ir vaikams su sunkia negalia;
- projekto „Kompleksinės paslaugos šeimai Lazdijų rajono savivaldybėje“ įgyvendinimas;
- trumpalaikės socialinės globos vaikams, suaugusiems asmenims ir senyvo amžiaus asmenims su sunkia negalia paslaugų teikimas;
- atestuotų socialinių darbuotojų pagalbos teikimas globėjams (rūpintojams) ir įvaikintojams;
- vaikų, likusių be tėvų globos, globos šeimoje budinčių globotojų veiklos finansavimas bei kita finansinė parama;
- užimtumo skatinimo ir motyvavimo paslaugų nedirbantiems ir socialinę paramą gaunantiems asmenims, paslaugų teikimas.

##### **Prioritetinės socialinių paslaugų plėtros kryptys 2022-2024 m.:**

- socialinės dirbtuvės ir užimtumo skatinimas kompleksinę negalią turintiems asmenims;
- grupinio gyvenimo namų kūrimas asmenims su proto negalia;
- apsaugoto būsto įkūrimas;

- krizių centro įkūrimas;
- vaiko laikinosios priežiūros užtikrinimas ir globėjų motyvavimas;
- paslaugų autizmo spektro susirgimus turintiems vaikams ir jų šeimoms bei bendruomenei teikimas;
- socialinių paslaugų teikėjų tinklo plėtimas, įtraukiant nevyriausybinės organizacijas, bendruomenes į socialinių paslaugų teikimą;
- palydėjimo paslauga jaunuoliams;
- savanorystės skatinimas.

## 10. Priemonių planas

14 lentelė

<b>1 tikslas. Gerinti socialinių paslaugų kokybę, didinti jų įvairovę ir prieinamumą gyventojams</b>				
Uždaviniai	Priemonės	Finansavimo šaltiniai	Atsakingi vykdytojai	Laukiamas rezultatas
1. Organizuoti socialines paslaugas įvairioms savivaldybės gyventojų grupėms	Teikti specialiojo transporto paslaugas socialinių paslaugų gavėjams	Savivaldybės biudžeto lėšos, asmenų lėšos	VšĮ Lazdijų socialinių paslaugų centras  Lazdijų rajono neįgaliųjų draugija	Lazdijų rajono savivaldybės neįgaliems, senyvo amžiaus asmenims, asmenims, kuriems paskirtos hemodializės procedūros, asmenims, patiriantiems socialinę riziką bus suteiktos specialiojo transporto paslaugos
	Išplėsti sociokultūrinės paslaugas senyvo amžiaus asmenims, asmenims su negalia ir socialinės rizikos asmenims	Savivaldybės biudžeto lėšos	VšĮ Lazdijų socialinių paslaugų centras Veisiejų seniūnijos bendruomenės komitetas, Lazdijų rajono neįgaliųjų draugija	Lazdijų rajono savivaldybės senyvo amžiaus, neįgaliems bei asmenims, patiriantiems socialinę riziką bus suteiktos sociokultūrinės paslaugos
	Stiprinti nevyriausybinių organizacijų veiklą, teikiant asmeninės higienos ir priežiūros paslaugas bei pagalbą asmenims su negalia, taip pat asmenims,	Savivaldybės ir valstybės biudžeto lėšos	Socialinės paramos ir sveikatos skyrius, neįgaliųjų organizacijos, nevyriausybinių organizacijos	Nevyriausybinių organizacijos Lazdijų rajono savivaldybės gyventojams teiks bendrąsias ir specialiąsias socialines paslaugas, asmens higienos ir skalbimo paslaugas,

	patiriantiems socialinę atskirtį			neįgaliųjų organizacijos neįgaliesiems teiks socialinės rehabilitacijos paslaugas
	Teikti pagalbą labiausiai skurstantiems asmenims	Valstybės biudžeto lėšos	Socialinės paramos ir sveikatos skyrius VŠĮ Lazdijų socialinių paslaugų centras	Paslaugas gaus asmenys, kuriems teikiama Europos Sąjungos pagalba labiausiai skurstantiems
	Teikti kompleksiškas paslaugas šeimai	Europos Sąjungos fondo lėšos, savivaldybės biudžeto lėšos	Socialinės paramos ir sveikatos skyrius Varnėnų kaimo bendruomenė Lazdijų rajono neįgaliųjų draugija	Įgyvendinant projektą „Kompleksinės paslaugos šeimai Lazdijų rajono savivaldybėje“, bendruomeniniuose šeimoms namuose teikiamos kompleksinės paslaugos
	Teikti užimtumo skatinimo ir motyvavimo paslaugas nedirbantiems ir socialinę paramą gaunantiems asmenims, vykdant Lazdijų rajono savivaldybės 2022 metų užimtumo didinimo programą	Valstybės biudžeto lėšos	Savivaldybės administracija Užimtumo tarnybos prie Lietuvos Respublikos Socialinės apsaugos ir darbo ministerijos Kauno klientų aptarnavimo departamento Lazdijų skyrius VŠĮ Socialinių paslaugų centras Nevyriausybinių organizacijos	Paslaugos bus suteiktos apie 73 ilgalaidžių bedarbių
	Globos centro paslaugų teikimas globėjų (rūpintojų) šeimoms. Teikti pagalbą globėjams (rūpintojams) ir tėviams	Valstybės ir savivaldybės biudžeto lėšos	Lazdijų rajono savivaldybės socialinės globos centras „Židiny“	Bus suteikta koordinuota specialistų pagalba, 57 asmenys dalyvaus planiniuose mokymuose ir renginiuose bei savivaldos grupės veiklose



	Tęsti globėjų (rūpintojų) ir tėvių rengimą pagal GIMK programą	Valstybės biudžeto lėšos Savivaldybės biudžeto lėšos	Lazdijų rajono savivaldybės socialinės globos centras „Židinys“	Parengti globėjai (rūpintojai) – 2
Užtikrinti piniginės išmokos – pagalbos pinigų mokėjimą	Mokėti pagalbos pinigus vaikus globojančioms šeimoms, budintiems globotojams ir tais atvejais, kai paslaugas veiksmingiau organizuoti už pinigus	Savivaldybės biudžeto lėšos	Socialinės paramos ir sveikatos skyrius VŠĮ Lazdijų socialinių paslaugų centras	Pagalbos pinigai bus mokami +/- 30 globojamų vaikų
2. Plėsti socialinių paslaugų tinklą Lazdijų rajono savivaldybėje	Išplėsti pagalbos į namus paslaugas senyvo amžiaus asmenims ir asmenims su negalia	Savivaldybės biudžeto lėšos	Socialinės paramos ir sveikatos skyrius VŠĮ Lazdijų socialinių paslaugų centras Lietuvos sutrikusio intelekto žmonių globos bendrijos „Viltis“ Lazdijų padalinys Lazdijų rajono neįgaliųjų draugija Viešoji įstaiga LASS pietvakarių centras NVO	Teikti socialinės priežiūros paslaugas asmenims namuose senyvo amžiaus asmenims, suaugusiems asmenims su negalia ir jų šeimoms
	Teikti pagalbos į namus paslaugas vaikams su negalia ir jų šeimoms	Savivaldybės biudžeto lėšos	Socialinės paramos ir sveikatos skyrius VŠĮ Lazdijų socialinių paslaugų centras Lietuvos sutrikusio intelekto žmonių globos bendrijos „Viltis“ Lazdijų padalinys	Teikti socialinės priežiūros paslaugas asmenims namuose vaikams su negalia ir jų šeimoms
	Teikti socialinių įgūdžių ugdymo, palaikymo ir (ar)	Valstybės ir savivaldybės	Socialinės paramos ir	Organizuojami nevyriausybiniai organizacijų, dirbančių

	atkūrimo paslaugas vaikams su negalia ir jų šeimoms, suaugusiems su negalia, senyvo amžiaus asmenims	biudžeto lėšos	sveikatos skyrius VšĮ Lazdijų socialinių paslaugų centras	su neįgaliaisiais, konkursai socialinės reabilitacijos projektams iš dalies finansuoti. Vykdam šiuos projektus, neįgalieji gyventojams teikiamos socialinių įgūdžių ugdymo, palaikymo ir (ar) atkūrimo paslaugos
	Teikti socialinių įgūdžių ugdymo ir palaikymo paslaugas socialinių problemų turinčioms šeimoms (asmenims) ir jų vaikams (namuose), taikyti atvejo vadybą	Valstybės ir savivaldybės biudžeto lėšos	VšĮ Lazdijų socialinių paslaugų centras	102 šeimų ir 230 jose augančių vaikų bus suteiktos socialinių įgūdžių ugdymo, palaikymo ir (ar) atkūrimo paslaugos
	Teikti vaikų dienos socialinės priežiūros paslaugas	Valstybės ir savivaldybės biudžeto lėšos	VšĮ Lazdijų socialinių paslaugų centras Varnėnų kaimo bendruomenės vaikų dienos centras Seirijų bendruomenės komiteto Vaikų dienos centras Krosnos miestelio bendruomenės komiteto Vaikų dienos centras „Naminukai“, Lazdijų r. Vidzgailų kaimo bendruomenės komiteto Vaikų dienos centras Veisiejų seniūnijos bendruomenės komitetas	116 vaikų bus teikiamos vaikų dienos socialinės priežiūros paslaugos

	Užtikrinti vaiko laikinosios priežiūros paslaugų teikimą	Savivaldybės biudžeto lėšos	Socialinės paramos ir sveikatos skyrius VšĮ Lazdijų socialinių paslaugų centras	Suteiktos vaiko laikinosios priežiūros paslaugos
	Organizuoti psichologo paslaugas socialinės globos centre „Židinyš“	Europos Sąjungos fondo lėšos	Lazdijų rajono savivaldybės socialinės globos centras „Židinyš“	Bus teikiama psichologinė pagalba vaikams, likusiems be tėvų globos, kuriems yra nustatyta laikinoji ar nuolatinė globa (rūpyba) bendruomeniniuose globos namuose, bei vaikams, patiriantiems socialinę riziką
	Teikti asmeninę pagalbą asmenims, kuriems nustatytas neįgalumo lygis arba 55 procentų ir mažesnis darbingumo lygis, arba specialiųjų poreikių lygis.	Valstybės biudžeto lėšos	VšĮ Lazdijų socialinių paslaugų centras	Paslauga bus suteikta +/- 7 asmenims.
3. Didinti socialinės globos paslaugų aprėptį ir prieinamumą	Plėtoti dienos socialinės globos paslaugas asmenims namuose asmenims su sunkia negalia	Valstybės biudžeto lėšos	VšĮ Lazdijų socialinių paslaugų centras	Suaugusiems ir senyvo amžiaus asmenims su sunkia negalia bus teikiamos dienos socialinės globos paslaugos jų namuose
	Teikti dienos socialinės globos paslaugas institucijoje senyvo amžiaus asmenims bei asmenims su negalia	Savivaldybės ir valstybės biudžeto lėšos	VšĮ Lazdijų socialinių paslaugų centras, VšĮ Kapčiamiesčio globos namai	Senyvo amžiaus asmenims ir asmenims su negalia teikiamos dienos socialinės globos paslaugos institucijoje
	Organizuoti slaugos ir palaikomojo gydymo paslaugas VšĮ „Lazdijų ligoninė“ vienišiams sunkią negalią turintiems asmenims, pasibaigus Ligonių kasų	Savivaldybės biudžeto lėšos	Savivaldybės administracija, Socialinės paramos ir sveikatos skyrius	Socialiai remtiniems, beglobiams ir neturintiems socialinio draudimo garantijų asmenims bus kompensuotos slaugos ir palaikomojo gydymo paslaugos

	finansuojamam laikotarpiui			
	Užtikrinti ilgalaikės socialinės globos paslaugų prieinamumą asmenims su negalia ir senyvo amžiaus asmenims	Savivaldybės ir valstybės biudžeto lėšos	VšĮ Lazdijų socialinių paslaugų centras, viešoji įstaiga Kapčiamiesčio globos namai ir kt.	Atsižvelgiant į paslaugas gaunančių asmenų finansines galimybes, kompensuoti ilgalaikės socialinės globos paslaugas institucijoje asmenims su negalia ir senyvo amžiaus asmenims
	Užtikrinti trumpalaikės ir ilgalaikės socialinės globos paslaugų teikimą bendruomeniniuose vaikų globos namuose	Savivaldybės biudžeto lėšos	Lazdijų rajono savivaldybės socialinės globos centras „Židiny“	Bendruomeniniuose vaikų globos namuose teikiama laikinoji ir nuolatinė socialinė globa 17 vaikų, netekusiems tėvų globos

### 11. Regioninių socialinių paslaugų poreikis 2022 m.

Didžiausias regioninių socialinių paslaugų poreikis yra senyvo amžiaus asmenų ir suaugusių asmenų su psichikos ar proto negalia grupėms. Siekiant operatyviau ir efektyviau suteikti socialines paslaugas bei atsižvelgiant į asmenų pasirinkimą, paslaugos Lazdijų rajono savivaldybės gyventojams teikiamos ir kitose savivaldybėse, bendradarbiaujant su regiono įstaigomis. Bendradarbiaujant su regiono savivaldybėmis siekiama išanalizuoti socialinių paslaugų poreikį, galimybes paslaugas pirkti / parduoti ar naujų projektų rengimą tokioms iniciatyvoms, pvz.: grupinio gyvenimo namai, socialinės dirbtuvės ir pan.

## IV SKYRIUS FINANSAVIMO PLANAS

### 12. Socialinių paslaugų finansavimo šaltiniai:

15 lentelė

Eil. Nr.	Socialinių paslaugų finansavimo šaltiniai	Faktinės išlaidos tūkst. Eur 2021 m.	Projektas tūkst. Eur 2022 m.
1.	Savivaldybės biudžeto išlaidos socialinėms paslaugoms	668,6	775,3
2.	Valstybės biudžeto specialiosios tikslinės dotacijos	956,3	1413,7

	iš jų:		
2.1.	socialinės rizikos šeimų socialinei priežiūrai organizuoti	278,3	374,1
2.2.	asmenų su sunkia negalia socialinei globai organizuoti	678,0	834,3
2.3.	Asmeninės pagalbos teikimo organizavimas		96,0
2.4.	Akredituotai vaikų dienos centrų priežiūrai organizuoti		109,3
3.	Kitos lėšos		
3.1	Neįgaliųjų socialinės reabilitacijos bendruomenėje projektams dalinai finansuoti (valstybės biudžeto lėšos)	34,128	34,818
3.2.	Projektui „Integrali pagalba į namus Lazdijų rajono savivaldybėje“ įgyvendinti. ES struktūrinių fondų lėšos 2017–2021 m.	107,1	-
3.3.	Savivaldybės biudžeto lėšos socialinės veiklos projektams finansuoti (vaikų dienos centrai, socialinės reabilitacijos projektai)	42,908	51,7
3.4.	Projektui „Kompleksinės paslaugos šeimai Lazdijų rajono savivaldybėje“ įgyvendinti ES struktūrinių fondų lėšos 2018–2022 m.	81,84	40,52
	<b>Iš viso:</b>	<b>2847,18</b>	<b>3729,738</b>

### 13. Socialinių paslaugų finansavimo iš savivaldybės biudžeto būdai

16 lentelė

Eil. Nr.	Finansavimo būdai	Lėšos (tūkst. Eur) Savivaldybės biudžeto lėšos	Lėšos (tūkst. Eur) Tikslinės dotacijos lėšos
1.	Tiesioginis socialinių paslaugų įstaigų finansavimas (ilgalaikė, trumpalaikė socialinė globa)	196,0	834,3
2.	Socialinė globa Lazdijų rajono savivaldybės socialinės globos centre „Židinys“	328,4	x
3.	Teikti socialinės priežiūros paslaugas	212,8	109,3 (vaikų dienos centrai)
4.	Teikti bendrąsias paslaugas	74,9	x
5.	Slauga viešojoje įstaigoje „Lazdijų ligoninė“	5,0	x
	Iš viso:	817,1	943,6

#### 14. Lėšos, reikalingos žmogiškųjų išteklių plėtrai

Vis daugiau paslaugų perkama iš nevyriausybinių organizacijų, todėl planuojama, kad 2022 m. pareigybių skaičius administracijoje, viešosiose ir biudžetinėse įstaigose nekis arba kės nežymiai. Dirbantiems socialiniams darbuotojams bei jų padėjėjams sudaromos galimybės kelti kvalifikaciją, tobulinti žinias ir įgūdžius.

#### 15. Savivaldybės finansinių galimybių palyginimas su numatytu priemonių finansavimu

Lazdijų rajono savivaldybės strateginiame veiklos plane numatytoms priemonėms įgyvendinti skiriama pakankamai lėšų.

#### Savivaldybės organizuojamų socialinių paslaugų įvertinimas

### SOCIALINIŲ PASLAUGŲ IŠVYSTYMO RODIKLIAI

2021 m. duomenys. 17 lentelė

Eil. Nr.	Socialinės paslaugos pagal gavėjų grupes	Gavėjų skaičius:	Rodiklis savivaldybėje
<b>1.</b>	<b>Socialinės paslaugos senyvo amžiaus asmenims (jų šeimoms)</b>	senyvo amžiaus asmenys	<b>Gavėjų skaičius, tenkantis 1000 senyvo amžiaus asmenų savivaldybėje (4425)</b>
1.1.	Pagalba į namus	42	9,49
1.2.	Laikinas atokvėpis (socialinė priežiūra asmens namuose)	0	0
1.3.	Dienos socialinė globa asmens namuose	34	7,68
1.4.	Socialinių įgūdžių ugdymas, palaikymas ir (ar) atkūrimas įstaigoje (socialinių paslaugų centre, dienos centre, šeimos paramos centre, paramos šeimai tarnyboje ir kt.)	0	0
1.5.	Dienos socialinė globa įstaigoje (dienos centre)	0	0
1.6.	Apgyvendinimas savarankiško gyvenimo namuose	7	1,58
1.7.	Trumpalaikė socialinė globa (asmens namuose arba įstaigoje)	1	0,22
1.8.	Laikinas atokvėpis (trumpalaikė ar (ir) dienos socialinė globa)	0	0
1.9.	Ilgalaikė socialinė globa	70	15,82
<b>1.10.</b>	<b>Iš viso socialinių paslaugų gavėjų – senyvo amžiaus asmenų skaičius, tenkantis 1000 senyvo amžiaus asmenų savivaldybėje</b>	<b>154</b>	<b>34,80</b>
<b>2.</b>	<b>Socialinės paslaugos suaugusiems asmenims su negalia (jų šeimoms)</b>	suaugę asmenys su negalia	<b>Gavėjų skaičius, tenkantis 1000 darbingo amžiaus asmenų su negalia savivaldybėje (1240)</b>
2.1.	Pagalba į namus, socialinių įgūdžių ugdymas, palaikymas ir (ar) atkūrimas asmens namuose	6	4,84
2.2.	Laikinas atokvėpis (socialinė priežiūra asmens namuose)	0	0
2.3.	Dienos socialinė globa asmens namuose	8	6,45
2.4.	Socialinių įgūdžių ugdymas, palaikymas ir (ar) atkūrimas įstaigoje (socialinių paslaugų centre, dienos centre, šeimos paramos centre, paramos šeimai tarnyboje ir kt.)	13	10,48

2.5.	Dienos socialinė globa įstaigoje (dienos centre)	9	7,26
2.6.	Apgyvandinimas savarankiško gyvenimo namuose	0	0
2.7.	Apgyvandinimas apsaugotame būste	0	0
2.8.	Trumpalaikė socialinė globa	1	0,81
2.9.	Laikinas atokvėpis (trumpalaikė ar (ir) dienos socialinė globa)	2	1,61
2.10.	Ilgalaikė socialinė globa:	32	25,81
2.10.1.	grupinio gyvenimo namuose	0	0
2.10.2.	socialinės globos namuose, specializuotuose slaugos ir socialinės globos namuose	0	0
2.11.	Socialinių įgūdžių ugdymas, palaikymas ir (ar) atkūrimas socialinėse dirbtuvėse	0	0
<b>2.12.</b>	<b>Iš viso socialinių paslaugų gavėjų - suaugusių asmenų su negalia skaičius, tenkantis 1000 darbingo amžiaus asmenų su negalia savivaldybėje</b>	71	57,25
<b>3.</b>	<b>Socialinės paslaugos vaikams (jų šeimoms)</b>	vaikai	<b>Gavėjų skaičius, tenkantis 1000 visų vaikų savivaldybėje (2899)</b>
3.1.	Socialinių įgūdžių ugdymas, palaikymas ir (ar) atkūrimas asmens (šeimos) namuose (gavėjai – vaikai, kurių šeimoms teikiama socialinė priežiūra)	203	70,02
3.2.	Vaikų dienos socialinė priežiūra	99	34,15
3.3.	Intensyvi krizių įveikimo pagalba (krizių centre, laikino apgyvendinimo įstaigoje šeimoms, turinčioms vaikų, savarankiško gyvenimo namuose, kitose socialinių paslaugų įstaigose) (gavėjai – vaikai, kuriems pagal Lietuvos Respublikos vaiko teisių apsaugos pagrindų įstatymą nustatyta laikinoji priežiūra)	0	0
<b>3.4.</b>	<b>Iš viso nurodytų socialinių paslaugų gavėjų – vaikų skaičius, tenkantis 1000 visų vaikų savivaldybėje</b>	302	104,17
<b>4.</b>	<b>Socialinės paslaugos vaikams su negalia (jų šeimoms)</b>	vaikai su negalia	<b>Gavėjų skaičius, tenkantis 1000 vaikų su negalia savivaldybėje (111)</b>
4.1..	Laikinas atokvėpis (socialinė priežiūra asmens namuose)	0	0
4.2.	Dienos socialinė globa asmens namuose	1	9,01
4.3.	Dienos socialinė globa ar socialinė priežiūra įstaigoje (dienos centre ar kt.)	1	9,01
4.4.	Laikinas atokvėpis (trumpalaikė ar (ir) dienos socialinė globa)	0	0
4.5.	Ilgalaikė (trumpalaikė) socialinė globa vaikams su negalia socialinės globos namuose vaikams su negalia, specializuotuose slaugos ir socialinės globos namuose	0	0
4.6.	<b>Iš viso nurodytų socialinių paslaugų gavėjų – vaikų su negalia skaičius, tenkantis 1000 vaikų su negalia savivaldybėje</b>	2	18,01
<b>5.</b>	<b>Socialinės paslaugos likusiems be tėvų globos vaikams (jų šeimoms)</b>	likę be tėvų globos vaikai	<b>Gavėjų skaičius, tenkantis 1000 vaikų, kuriems nustatyta globa (rūpyba), savivaldybėje (55)</b>

5.1.	Pagalba globėjams (rūpintojams), budintiems globotojams, tėvams ir šeimynų dalyviams ar besirengiantiems jais tapti (gavėjai – vaikai, kurių globėjai (rūpintojai), budintys globotojai, tėviai ir šeimynų dalyviai, gauna pagalbą)	33	600
5.2.	Ilgalaikė (trumpalaikė) socialinė globa:	17	309,09
5.2.1.	šeimynose	0	0
5.2.2.	bendruomeniniuose vaikų globos namuose	17	309,09
5.3.	<b>Iš viso nurodytų socialinių paslaugų gavėjų - likusių be tėvų globos vaikų skaičius, tenkantis 1000 vaikų, kuriems nustatyta globa (rūpyba), savivaldybėje</b>	50	909,09
6.	<b>Palydėjimo paslauga jaunuoliams (jų šeimoms)</b>	jaunuoliai	<b>Gavėjų skaičius, tenkantis 1000 visų asmenų nuo 16 iki 24 m. savivaldybėje (1838)</b>
6.1.	su laikinu apgyvendinimu (savarankiško gyvenimo namuose ar apsaugotame būste)	0	0
6.2.	be laikino apgyvendinimo (socialinių paslaugų įstaigoje ar asmens namuose)	0	0
6.3	<b>Iš viso palydėjimo paslaugų gavėjų – jaunuolių skaičius, tenkantis 1000 savivaldybės gyventojų nuo 16 iki 24 metų</b>	0	0
7.	<b>Socialinės paslaugos socialinę riziką patiriantiems suaugusiems asmenims (jų šeimoms)</b>	socialinę riziką patiriantys suaugę asmenys (18+)	<b>Gavėjų skaičius, tenkantis 1000 visų suaugusių asmenų savivaldybėje (484)</b>
7.1.	Psichosocialinė pagalba (socialinių paslaugų įstaigose ar asmens namuose)	0	0
7.2.	Socialinių įgūdžių ugdyimas, palaikymas ir (ar) atkūrimas, socialinės priežiūros centruose (dienos centre, socialinių paslaugų centre, krizių centre, paramos šeimai centre ir kt.)	102	210,74
7.3.	Apgyvendinimas savarankiško gyvenimo namuose	0	0
7.4.	Intensyvi krizių įveikimo pagalba (krizių centre, kitose socialinių paslaugų įstaigose):	0	0
7.4.1.	su laikinu apgyvendinimu	0	0
7.4.2.	be laikino apgyvendinimo	0	0
7.5.	Apgyvendinimas nakvynės namuose ir laikinas apnakvindinimas laikino apnakvindinimo įstaigose	1	2,07
7.6.	Trumpalaikė socialinė globa (psichologinės bei socialinės reabilitacijos įstaigose asmenims, priklausomiems nuo psichoaktyviųjų medžiagų)	0	0
7.7.	<b>Iš viso socialinių paslaugų gavėjų – socialinę riziką patiriančių suaugusių asmenų skaičius, tenkantis 1000 visų suaugusių asmenų savivaldybėje</b>	103	212,81

## V SKYRIUS PLĖTROS VIZIJA IR PROGNOZĖ

### 16. Socialinių paslaugų plėtros vizija

Socialinių paslaugų plėtros vizija – kompleksiški socialinių paslaugų teikimas, siekiant patenkinti individualius gyventojų socialinius paslaugų poreikius.



Lazdijų rajone daugėjant senyvo amžiaus asmenų, dienos socialinės globos ir pagalbos namuose paslaugų teikimas ir jų plėtra išlieka viena iš prioritetinių socialinių paslaugų plėtros kryptių. Nestacionarios socialinės paslaugos yra priimtinesnės gyventojams, ekonominiu ir socialiniu požiūriu efektyvesnės nei stacionarių socialinių paslaugų įstaigų teikiamos globos paslaugos.

Nevyriausybines organizacijas yra skatinamos rengti projektus, dalyvauti teikiant socialines paslaugas, ugdyti vietos bendruomenių iniciatyvą, dirbti prevencinį darbą su šeimomis, kad mažiau vaikų patektų į institucinę globą. Labai svarbus nevyriausybinių organizacijų tarpusavio bendradarbiavimas ir informacijos apie jų veiklą sklaida, viešinimo priemonių taikymas. 2022 m. Lazdijų rajono savivaldybės socialinės reabilitacijos paslaugų neįgaliesiems bendruomenėje projektus vykdys 4 organizacijos.

2022 m. ir toliau bus įgyvendinamas kompleksinių paslaugų šeimoms teikimo projektas. Jau daugiau kaip 1025 asmenys pasinaudojo 2021 m. teiktomis psichologo, mediatoriaus, pozityvios tėvystės, sociokultūrinėmis paslaugomis. Taip pat 31 asmuo pasinaudojo teikiamomis asmeninio asistento paslaugomis. Projektas įgyvendinamas kartu su Varnėnų kaimo bendruomene ir Lazdijų rajono neįgaliųjų draugija.

Dalyvaujant įvairiuose tarptautiniuose projektuose, skatinamas bendradarbiavimas teikiant socialines paslaugas rizikos vaikams, gausioms šeimoms, asmenims su negalia, socialiniams darbuotojams, taip pat siekiama stiprinti bendruomeninių organizacijų veiklą, skirtą socialiai pažeidžiamiems, socialinę atskirtį patiriantiems, problemų turintiems bendruomenės nariams įtraukti į pilnavertį bendruomenės gyvenimą.

2022 m. bus tęsiamas Užimtumo didinimo programos įgyvendinimas. Užimtumo didinimo programos dalyviams bus sudaromos galimybės iki 2 mėn. padidinti savo ir šeimos gaunamas pajamas bei įgyti darbinės patirties siūlant jų kvalifikaciją atitinkančias darbo vietas.

Siekiant palengvinti ilgą laiką nedirbusių asmenų perėjimą nuo nedarbo prie užimtumo darbo rinkoje, suderinti užimtumo skatinimo ir motyvavimo paslaugų bei pinigines socialinės paramos teikimą, integruojant ilgą laiką nedirbusius asmenis į darbo rinką ir užtikrinti valstybės ir savivaldybių institucijų, įstaigų ir (ar) organizacijų, teikiančių užimtumo skatinimo, motyvavimo paslaugas ir piniginę socialinę paramą nedirbantiems asmenims, veiklos koordinavimą ir skatinti jų bendradarbiavimą, 2022 m. Lazdijų rajono savivaldybė įgyvendins Užimtumo didinimo programos, skirtos užimtumo skatinimo ir motyvavimo paslaugų nedirbantiems ir socialinę paramą gaunantiems asmenims, modelį.

Didelis dėmesys bus skiriama jaunimo užimtumui, paslaugų plėtrai jaunimo dienos centruose arba atvirose jaunimo erdvėse. Planuojama vis daugiau socialinių paslaugų įsigyti iš bendruomenių ar nevyriausybinių organizacijų.

### 17. Savivaldybės biudžeto augimo perspektyva ir numatomas pokytis

Faktinės savivaldybės biudžeto išlaidos socialinėms paslaugoms sudarė 6,2 proc. bendro savivaldybės biudžeto. Vykstant plėtrai ir didėjant paslaugų gavėjų skaičiui, tikėtina, kad socialinių paslaugų finansavimui skiriamos lėšos kasmet augs.

### 18. Išteklių prognozė ateinantiems 3 metams

Per ateinančius trejus metus, teikiant socialines paslaugas ir plečiant socialinių paslaugų tinklą bei mastą Lazdijų rajono savivaldybėje, bus orientuojamasi į prioritetines socialinių paslaugų gavėjų grupes: senyvo amžiaus asmenis, neįgaliuosius, vaikus, netekusius tėvų globos, socialinę riziką patiriančias šeimas ir jose augančius vaikus. Šioms gavėjų grupėms plėtojant socialines paslaugas, ypatingas dėmesys bus skiriamas nestacionarių socialinių paslaugų, užtikrinančių pilnavertį asmens gyvenimą savo namuose, teikimui. Šios paslaugos tiek ekonominiu, tiek socialiniu požiūriu kur kas efektyvesnės nei ilgalaikės socialinės globos paslaugos, teikiamos stacionariose įstaigose.

Savivaldybės biudžetas	2022 m.	2023 m.	2024 m.
Savivaldybės biudžeto lėšos, tūkst. Eur	33 240	34902	37345
Iš jų skiriama socialinėms paslaugoms, tūkst. Eur	2 231	2453	2624

Prognozuojama, kad šioms paslaugų gavėjų grupėms bus plečiamos tokių rūšių paslaugos:

- Senyvo amžiaus asmenims – pagalbos namuose, dienos socialinės globos namuose, dienos užimtumo centrų paslaugos. Šios paslaugos turėtų sudaryti palankias sąlygas asmeniui kuo ilgiau turėti savarankišką ir visavertį gyvenimą bendruomenėje, savo namuose bei sumažintų stacionarios globos poreikį;

- Neįgaliesiems asmenims – dienos socialinės globos namuose paslaugos;

- Vaikams, netekusiems tėvų globos – vaikų įvaikinimo šeimose skatinimas, globėjų paieška ir mokymas, ilgalaikės bei trumpalaikės socialinės globos bendruomeniniuose vaikų globos namuose teikimas bei globėjų šeimose plėtimas;

- Šeimoms, kurios patiria riziką, ir vaikams – gerinti teikiamų socialinių įgūdžių ugdymo, palaikymo ir (ar) atkūrimo paslaugų kokybę, plėsti vaikų dienos socialinės priežiūros vaikų dienos centruose vaikams paslaugas;

- Vaikams, netekusiems tėvų globos – kuriamos budinčių (socialinių) globėjų, budinčių globotojų paslaugos, mokami pagalbos pinigai;

- Asmeninės pagalbos teikimas;

- Laikino atokvėpio paslaugos teikimas;

- Užimtumo didinimo programos 2022 m. Lazdijų rajono savivaldybės gyventojams įgyvendinimas;

- Socialinės dirbtuvės;
- Savanorystės laboratorija;
- Grupinio gyvenimo namų plėtra.

Teikiant paslaugas asmenims, svarbu orientuotis į paslaugų kompleksiskumą, bendradarbiavimą bei komandinį darbą, paslaugų teikimą derinti su kitomis socialinės ir sveikatos apsaugos formomis.

### **19. Siūlomos plėsti valstybės ir kitų savivaldybių teikiamos socialinės paslaugos, jų rūšys ir prognozuojamas mastas**

Lėšų poreikis Lazdijų rajono gyventojų socialinėms paslaugoms teikti per 3 ateinančius metus didės. Lėšos ir toliau bus skirstomos atsižvelgiant į Savivaldybės nustatytus socialinių paslaugų poreikius kiekvienai asmenų grupei, nustatytus paslaugų teikimo prioritetus, pagrindinį dėmesį skiriant bendruomeninėms paslaugoms. Didės poreikis paslaugas teikti bendruomenėje, paslaugų teikimą perduoti nevyriausybinėms organizacijoms ir privačiam sektoriui.

18 lentelė

Socialinių paslaugų rūšys (nurodomos pagal žmonių socialines grupes)	Mastas (vietų skaičius)
Trumpalaikė socialinė globa vaikui su negalia	1
Ilgalaikė socialinė globa vaikui su negalia grupinio gyvenimo namuose	1
Ilgalaikė socialinė globa vaikui su negalia socialinės globos namuose	1
Trumpalaikė socialinė globa psichologinės bei socialinės reabilitacijos įstaigoje	3-4
Ilgalaikės socialinės globos paslaugos asmenims su sunkia proto ir psichikos negalia	4
Trumpalaikė socialinė globa vaikams, likusiems be tėvų globos, Globos centre	4
Laikino atokvėpio paslauga	5

## **VI SKYRIUS SOCIALINIŲ PASLAUGŲ PLANO ĮGYVENDINIMO PRIEŽIŪRA**

### **20. Socialinių paslaugų plano įgyvendinimo priežiūros vykdytojai**

Socialinių paslaugų plano įgyvendinimo priežiūrą vykdo Lazdijų rajono savivaldybės socialinių paslaugų įstaigų vadovai, perkamų socialinių paslaugų teikėjai ir Socialinės paramos ir sveikatos skyrius pagal kuruojamą sritį.

## **21. Socialinių paslaugų plano įgyvendinimo priežiūros etapai ir įvertinimo rezultatai**

Socialinės paramos ir sveikatos skyrius renka, sistemina ir analizuoja informaciją apie Lazdijų rajono savivaldybės teritorijoje teikiamas socialines paslaugas. Socialinių paslaugų įstaigos ir organizacijos teikia ketvirčio ir metines biudžeto vykdymo ir veiklos ataskaitas. 2022 metais bus atliekama socialinių paslaugų teikimo kokybės apklausa. Socialinės paramos ir sveikatos skyrius analizuoja ir vertina, kaip socialinių paslaugų įstaigos, organizacijos įgyvendina plano tikslus ir uždavinius, ar efektyviai ir taupiai naudoja lėšas.

## **22. Pasiektų rezultatų, tikslų ir uždavinių analizė, numatytų vykdyti priemonių efektyvumas.**

Pasibaigus kalendoriniams metams, atsižvelgiant į pateiktus duomenis, bus atliekama pasiektų rezultatų, tikslų ir uždavinių analizė. Bus įvertinamos susidariusios aplinkybės ar kliūtys, turinčios įtakos socialinių paslaugų plano įgyvendinimui. Bus analizuojama, ar tenkinamas gyventojų poreikis socialinėms paslaugoms, jei ne – ieškoma alternatyvių paslaugų, siekiant sumažinti poreikį kuriai nors paslaugų rūšiai. Taip pat bus kontroliuojama, ar visos plane numatytos priemonės įgyvendinamos, jei ne – analizuojamos priežastys.

Vertinant vykdomų numatytų priemonių efektyvumą, bus vadovaujamosi Lietuvos Respublikos socialinės apsaugos ir darbo ministro patvirtintais Socialinių paslaugų efektyvumo vertinimo kriterijais.

Pasiekti rezultatai, tikslai ir uždaviniai vertinami pagal Socialinių paslaugų efektyvumo vertinimo kriterijus, patvirtintus Lietuvos Respublikos socialinės apsaugos ir darbo ministro 2007 m. balandžio 12 d. įsakymu Nr. A1-104.

---