

Organizatorius **LAZDIJŲ RAJONO SAVIVALDYBĖS ADMINISTRACIJA**

Iniciatorius: **LAZDIJŲ RAJONO SAVIVALDYBĖS ADMINISTRACIJA**

TPD Nr. **K-VT-59-25-398**

Pavadinimas: **ŽEMĖS SKLYPO, ESANČIO LAZDIJŲ R. SAV., SEIRIJŲ SEN., GRAUŽŲ K.,
DETALIOJO PLANO (TPDR. NR. T00036978) KOREGAVIMAS**

SPRENDINIŲ AIŠKINAMASIS RAŠTAS

Reg. Nr. **T00036978**

Planuojamos teritorijos **Lazdijų r. sav., Seirijų sen., Graužų k. 3A (KADASTRO NR. 0101/0031:264)**

Adresas



Projekto vadovė

GIEDRĖ DAMIJONAITIENĖ Atestato Nr. A2011

SPRENDINIŲ AIŠKINAMASIS RAŠTAS

1. BENDROJI DALIS

Nagrinėjama teritorija – Lazdijų r. sav., Seirijų sen., Graužų k., į kurį patenka planuojama teritorija (pažymėta pridedamoje schemeje).

Detaliojo plano rengimo pagrindas – Lazdijų rajono savivaldybės administracijos direktoriaus 2025 m. kovo 19 d. įsakymas Nr. 10V-298 „Dėl detaliojo plano koregavimo, finansavimo, planavimo tikslų ir darbų programos patvirtinimo“

Planavimo organizatorius – Lazdijų rajono savivaldybės administracijos direktorius, Vilniaus g. 1, 67106 Lazdijai, www.lazdijai.lt, kontaktinis tel. +370 318 66 108, el. p. info@lazdijai.lt.

Planavimo iniciatorius: Lazdijų rajono savivaldybės administracijos direktorius, Vilniaus g. 1, 67106 Lazdijai, www.lazdijai.lt, kontaktinis tel. +370 318 66 108, el. p. info@lazdijai.lt.

TPD rengėjas: Giedrės Damijonaitienės individuali veikla (reg. Nr. 877353), Pilies g. 4-19, Kaunas, PV A2011 Giedrė Damijonaitienė.

Planavimo tikslai ir detaliojo plano uždaviniai: koreguoti žemės sklypo, esančio Lazdijų r. sav., Seirijų sen., Graužų k. 3A, ribas ir nustatyti teritorijos naudojimo reglamentą (-us).

Teritorijų planavimo dokumento uždaviniai: koreguoti žemės sklypo ribas ir nustatyti teritorijos naudojimo reglamentus

Tyrimai ir galimybių studijos – nerengiamos.

Teritorijų planavimo dokumentas (TPD) rengiamas Lietuvos Respublikos teritorijų planavimo dokumentų rengimo ir teritorijų planavimo proceso valstybinės priežiūros informacinėje sistemoje (TPDRIS) : K-VT-52-24-137.

Teritorijų planavimo sąlygas išdavusios ir sprendinius derinančios institucijos:

1. Valstybinės miškų tarnybos 2025-03-25 sąlygos Nr. REG32921997;
2. AB „Energijos skirstymo operatoriaus“ 2025-03-25 sąlygos Nr. REG32933506;
3. Telia Lietuva, AB, 2025-03-26 sąlygos Nr. REG3279909;
4. Lazdijų rajono savivaldybės administracijos 2025-03-27 sąlygos Nr. REG33050665;
5. Dzūkijos-Suvalkijos saugomų teritorijų direkcija 2025-03-27 sąlygos Nr. REG33089009;
6. Akcinė bendrovė „Via Lietuva“ 2025-03-28 sąlygos Nr. REG33097208;
7. Nacionalinio visuomenės sveikatos centro prie Sveikatos apsaugos ministerijos 2025-04-01 sąlygos Nr. REG33272222;
8. Lietuvos geologijos tarnyba prie Aplinkos ministerijos atsisakymą nagrinėti klaidingą prašymą 2025-04-01 sąlygos Nr. REG33293802;
9. Aplinkos apsaugos agentūra atsisakymą nagrinėti klaidingą prašymą 2025-04-02 sąlygos Nr. REG33358218;
10. Nacionalinė žemės tarnyba prie Aplinkos ministerijos 2025-04-07 sąlygos Nr. REG33539033.

Detaliojo plano koregavimas atliktas vadovaujantis šių normatyvinių dokumentų reikalavimais:

- Teritorijų planavimo įstatymas 1995m. gruodžio 12d., Nr. I-1120; (Žin., 2004m. sausio 15d., Nr. IX-1962; Žin., 2008, Nr. 10-337, Nr. 50-1847 ir kitos aktualios redakcijos);
- Lietuvos Respublikos Aplinkos ministerijos 2014-01-02 d. įsakymu Nr. D1-8 „Dėl Kompleksinio teritorijų planavimo dokumentų rengimo taisyklių patvirtinimo“ aktualiai

STADIJA	SPRENDINIŲ AIŠKINAMASIS RAŠTAS	LAPAS	LAPŲ
DP		2	13

redakcija;

- Lietuvos Respublikos 1994m. lapkričio 22 d. Nr. I-671 „Miškų įstatymas“ aktuali redakcija;
- Kiti aktualūs teisės reglamentai.

Strateginis pasekmių aplinkai vertinimas (SPAV):

Neatliekama poveikio aplinkai vertinimo (PAV) atranka, nes numatoma ūkinė veikla ir jos mastai, būdas nepatenka į veiklos rūšių įrašytų į Planuojamos ūkinės veiklos poveikio aplinkai vertinimo įstatymo (2005, Nr. 84-3105, 2008, Žin., 81-3167) 1 ar 2 priedų sąrašus.

Vadovaujantis 2025-03-19 Nr. 10V-298 Lazdijų rajono savivaldybės administracijos direktoriaus įsakymu ir detaliojo plano koregavimo planavimo darbų programa 9 punktu, nurodant kad SPAV nereikalingas. Konceptija: nerengiama.

2. GALIOJANČIŲ TERITORIJŲ PLANAVIMO DOKUMENTŲ ĮTAKĄ PLANUOJAMAI TERITORITOJAI

Planuojamai teritorijai taikomi aukštesnio ir atitinkamo lygmens teritorijų planavimo dokumentai, vienos ar kelių valdymo sričių plėtros programos, strateginės veiklos planai ir kiti strateginiai dokumentai:

1) bendrieji planai: -

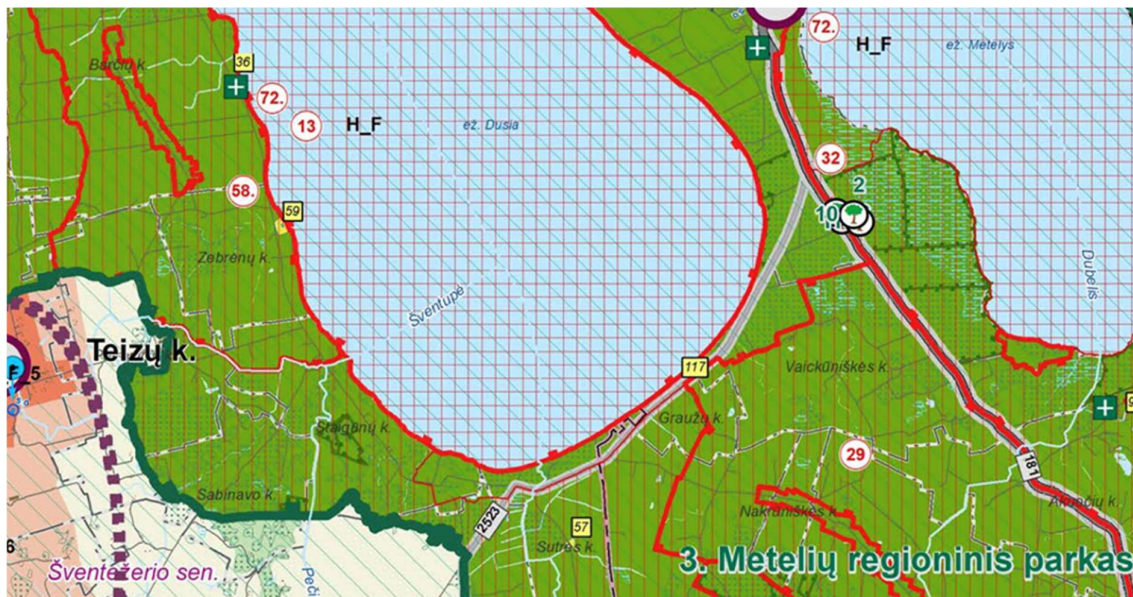
- Lazdijų rajono savivaldybės teritorijos bendrasis planas, patvirtintas 2008 m. gruodžio 5d. sprendimu 5TS-648 „Dėl Lazdijų rajono savivaldybės teritorijos bendrojo plano patvirtinimo“ keitimas teritorijos bendrasis planas, TPDR Nr. T00090008;

2) specialiojo teritorijų planavimo dokumentai:

- Metelių regioninio parko 2010-07-22 tvarkymo planas, T00053025;
- Metelių regioninio parko ir jo zonų bei buferinės apsaugos zonos ribų planas, T00053020.

2.1. Lazdijų rajono savivaldybės teritorijos bendrasis planas

Nagrinėjama teritorija Lazdijų rajono savivaldybės teritorijos bendrajame plane (toliau BP) patenka į Metelių regioninio parko ribas (S-M).



1paveikslas. Lazdijų rajono teritorijos bendrojo plano sprendinių fragmentas

STADIJA	SPRENDINIŲ AIŠKINAMASIS RAŠTAS	LAPAS	LAPŲ
DP		3	13

Pagal BP aiškinamojo rašto dalį:

Metelių regioninis parkas (S_M) - teritorijų vystymas bei veikla jose bendrojo plano apimtyje nedetalizuojami, nurodoma, kad veikla vykdoma pagal Metelių regioninio parko ir jo zonų bei buferinės apsaugos zonos ribų planą, Metelių regioninio parko tvarkymo planą bei kitus saugomas teritorijas ir veiklą jose reglamentuojančius teisės aktus.

Pagal Lazdijų rajono savivaldybės teritorijos bendrojo plano sprendinių gamtinio karkaso brėžinį planuojama teritorija patenka į tarptautinės svarbos geologinę takoskyrą.



2paveikslas. Lazdijų rajono teritorijos bendrojo plano gamtinio karkaso sprendinių fragmentas

2.2. Metelių regioninio parko 2010-07-22 tvarkymo planas, T00053025

Metelių regioninio parko tikslai:

Išsaugoti vertingiausias Metelių krašto gamtinius kompleksus ir objektus, kultūros paveldo objektus ir vietas, savitą Metelių kraštui būdingą gamtinį ir kultūrinį kraštovaizdį, vertingas (tipiškas ir unikalias) ekosistemas, juos tvarkyti ir racionaliai naudoti, sudaryti sąlygas darniai teritorijos raidai.

Išsaugoti biologinę įvairovę, ekosistemų stabilumą, sudaryti sąlygas vykdyti taikomuosius kraštovaizdžio, biologinės įvairovės, gamtos ir kultūros vertybių tyrimus ir stebėjimus, kaupti informaciją kraštovaizdžio, biologinės įvairovės, gamtos ir kultūros vertybių apsaugos ir kitose srityse.

Puoselėti regioninio parko išskirtinę vertę propaguojančią edukacinę, muziejinę ir kultūrinę veiklą, Dzūkijos (Dainavos) etnografinio regiono etnokultūros tradicijas (statybos, amatų, nematerialaus paveldo).

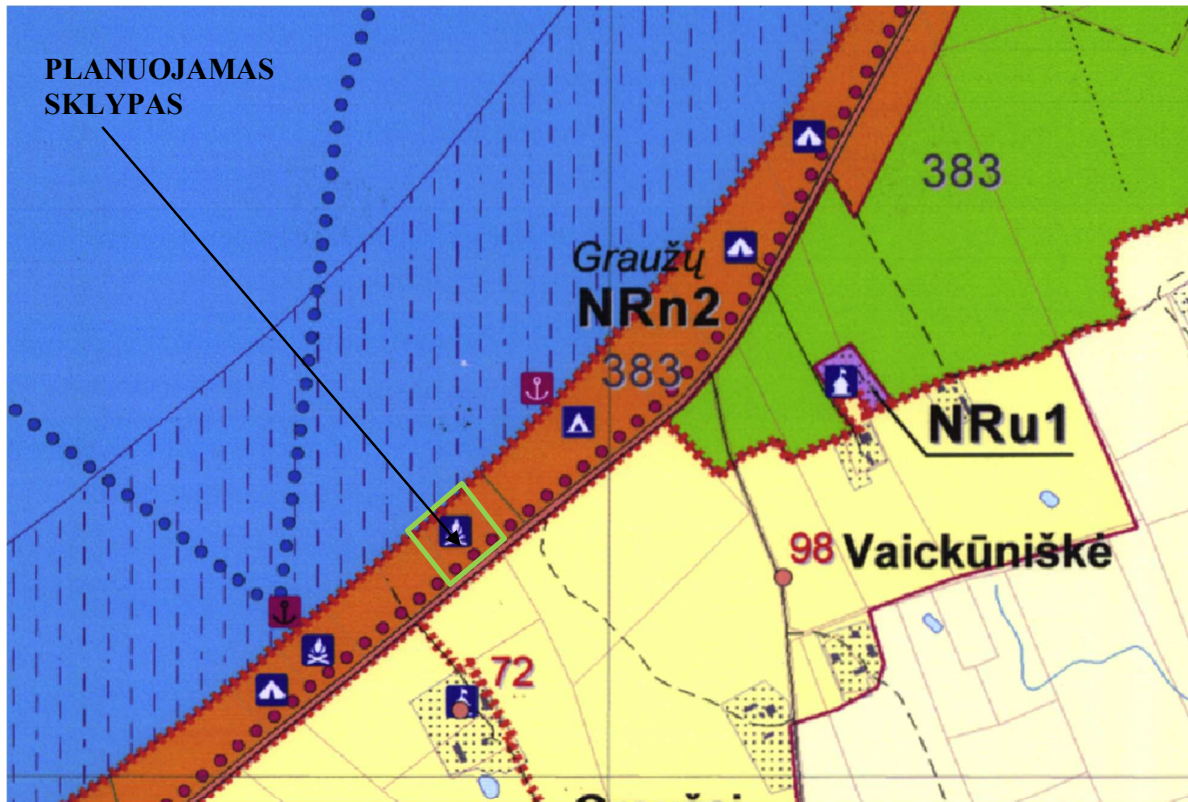
Sudaryti sąlygas tausojančio turizmo plėtrai, propaguoti ekologinę žemdirbystę.

Plėtoti visuomenės ekologinį ir gamtosauginį švietimą.

Atkurti sunaikintus ir pažeistus gamtinius kompleksus ir objektus, kultūros paveldo objektus ir vietas.

Planuojama teritorija priskirta **NRn2 – subnatūralios (neurbanizuojamos) rekreacinės aplinkos intensyvaus pritaikymo KTZ paskirčiai.**

STADIJA	SPRENDINIŲ AIŠKINAMASIS RAŠTAS	LAPAS	LAPŲ
DP		4	13



Rekreacinės paskirties žemės KTZ

- NRn1** Subnatūralios (neurbanizuojamos) rekreacinės aplinkos ekstensyvaus pritaikymo KTZ
- NRn2** Subnatūralios (neurbanizuojamos) rekreacinės aplinkos intensyvaus pritaikymo KTZ
- NRu1** Urbanizuotos rekreacinės aplinkos tradicinio pritaikymo KTZ
- NRu2** Urbanizuotos rekreacinės aplinkos intensyvaus pritaikymo KTZ

3paveikslas. Metelių regioninio parko 2010-07-22 tvarkymo plano fragmentas

Pagal Metelių regioninio parko tvarkymo plano aiškinamojo rašto dalį:

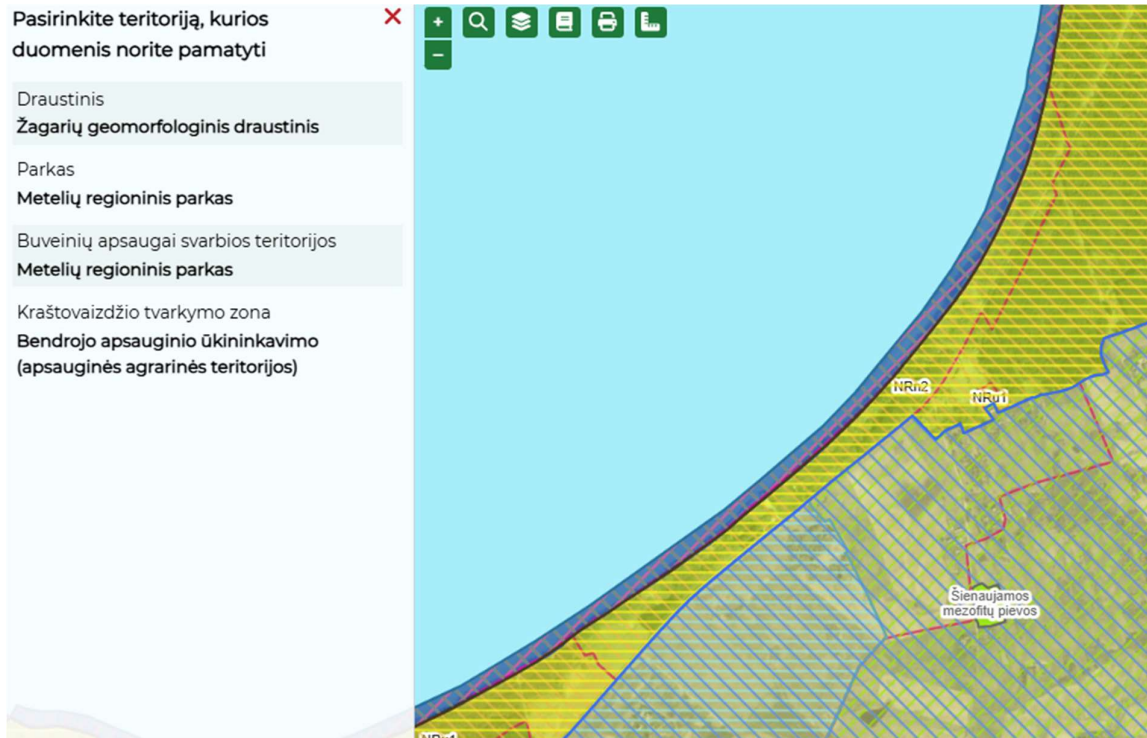
subnatūralios (neurbanizuojamos) rekreacinės aplinkos intensyvaus pritaikymo (NRn2) kraštovaizdžio tvarkymo zona, kurioje be ankstesniame punkte minėtų objektų gali būti teikiama turistinės stovyklos paslauga apgyvendinant palapinėse;

Vadovaujantis tvarkymo planu ir išduotomis Dzūkijos-Suvalkijos saugomų teritorijų direkcija 2025-03-27 sąlygos Nr. REG33089009 planavimo sąlygomis.

Nustatoma rekreacinės pakrantės (paplūdimio) – iki 25 m nuo vandens telkinio kranto linijos. Šioje pozonėje leidžiama statyti tik paplūdimių įrangą, prieplaukas, kitus rekreacinius įrenginius: informacinius stendus, nesudėtingos formos (be sienų) pavėsinės, kt. Paplūdimių įrengimo higienos reikalavimus reglamentuoja higienos norma HN 92-1999 „Paplūdimiai ir jų maudyklos“, patvirtinta Lietuvos Respublikos sveikatos apsaugos ministro 1999 m. birželio 25 d. įsakymu Nr. 307 (Žin., 1999, Nr. 58-1907; 2007. Nr. 139-5716).

Žaidimų ir apgyvendinimo pozonė išskiriama nuo 25 m nuo vandens telkinio kranto linijos (NRn2) kraštovaizdžio tvarkymo zonose. Šioje pozonėje galima įrengti poilsia vietas, atokvėpio vietas, automobilių stovėjimo ir žaidimų aikštes, kitą minimalią rekreacinę įrangą ir gali būti teikiama turistinės stovyklos paslauga apgyvendinant palapinėse

STADIJA	SPRENDINIŲ AIŠKINAMASIS RAŠTAS	LAPAS	LAPŲ
DP		5	13



4 paveikslas. Ištrauka iš Saugomų teritorijų valstybės kadastro

2.3. Metelių regioninio parko ir jo zonų bei buferinės apsaugos zonos ribų planas, T00053020

Sklypas priskiriamas Dusios rekreacinio prioriteto zona. Vystoma kryptis detalajame plane atitinka Metelių regioninio parko ir jo zonų bei buferinės apsaugos zonos kryptis.



5 paveikslas. Ištrauka iš Metelių regioninio parko ir jo zonų bei buferinės apsaugos zonos ribų planas

STADIJA	SPRENDINIŲ AIŠKINAMASIS RAŠTAS	LAPAS	LAPŲ
DP		6	13

3. TERITORIJOS NAUDOJIMO REGLAMENTAI

Sklypui Nr. 1 nustatomas teritorijos naudojimo reglamentas:

Sklypo plotas –5005 m².

Teritorijos naudojimo tipas – bendro naudojimo želdynų teritorija (BŽ)

Pagrindinė žemės naudojimo paskirtis – kita.

Žemės naudojimo būdas: rekreacinės teritorijos (R)

Užstatymo reglamentai: pastatų aukštis: nuo esamo žemės paviršiaus vidutinės altitudės 3m

Užstatymo tankis - 1 %;

Užstatymo intensyvumas: 1,0%;

Užstatymo tipas: laisvo planavimo

Statinių paskirtys: nesudėtingi statiniai – sklypui aptarnauti, sklype numatytas lauko tualetas, su parodyta užstatymo zona brėžinyje), statybų eigoje, vieta gali būti detalizuojama, detalioju metu tik siūloma, nenustatoma; numatant nesudėtingų statinių statybos vietą, būtina užtikrinti medžių išsaugojimas. Bet koks medžių kirtimas sklype nenumatomas.

Priklausomųjų želdynų norma procentais nuo sklypo ploto - nenustatoma

Automobilių statymo reglamentas – antžeminė aikštelė projektuojama rajoninio kelio apsaugos zonos ribose.

Specialiosios žemės ir miško naudojimo sąlygos:

- Kelių apsaugos zonos (III skyrius, antrasis skirsnis) po 20 metrų nuo kelio briaunų (939 kv.m.)
- Miško žemė (VI skyrius, trečiasis skirsnis) (3884 kv.m.);
- Paviršinių vandens telkinių apsaugos zonos (VI skyrius, aštuntasis skirsnis) (5005 kv.m.);
- Paviršinių vandens telkinių pakrantės apsaugos juostos (VI skyrius, aštuntasis skirsnis) (1393 kv.m.);
- Valstybiniai parkai (V skyrius, dvidešimt trečias skirsnis) (5005kv.m.).

Vadovautis Saugomų teritorijų direkcija, nustatyti papildomi teritorijos tvarkymo ir naudojimo režimo reikalavimai:

- **a** - rekreacinės pakrantės (paplūdimio) - iki 25 m nuo vandens telkinio kranto linijos. Šioje pozonėje galima statyti tik paplūdimių įrangą, kitus rekreacinius įrenginius: informacinius standus, stogines.

- **b** - žaidimų ir apgyvendinimo pozonė išskiriama nuo 25 m nuo vandens telkinio kranto linijos. Šioje pozonėje galima įrengti poilsiavietes, atokvėpio vietas, automobilių stovėjimo ir žaidimų aikšteles, kitą minimalią rekreacinę įrangą.

Atsižvelgiant į saugomų teritorijų direkčių reikalavimus, numatant pavėsinių, suoliukų, takelių įrengimą būtina įvertinti esamą situaciją. Projektuojant ir įrengiant rekreacinio poilsio vietas, vadovaujamosi Priešgaisrinės apsaugos ir gelbėjimo departamento nustatytomis gaisrinės saugos taisyklėmis bei kitais galiojančiais teisės aktais. Siekiant užtikrinti poilsiautojų saugumą ir sumažinti gaisro riziką, poilsio teritorijoje numatomi atstumai tarp statinių, įrengiamos saugios vietos laužams ar kepsninėms, įrengiami gesinimo priemonių taškai, užtikrinamas privažiavimas specialiajam transportui. Visi sprendiniai atitinka galiojančius gaisrinės saugos reikalavimus ir užtikrina tinkamas sąlygas rekreacinei veiklai vykdyti saugiai.

Techninio projekto metu bus užtikrinta, kad vykdoma veikla atitiks Lietuvos Respublikos Specialiųjų žemės naudojimo sąlygų įstatyme Nr. XIII-2166 nurodytus reikalavimus.

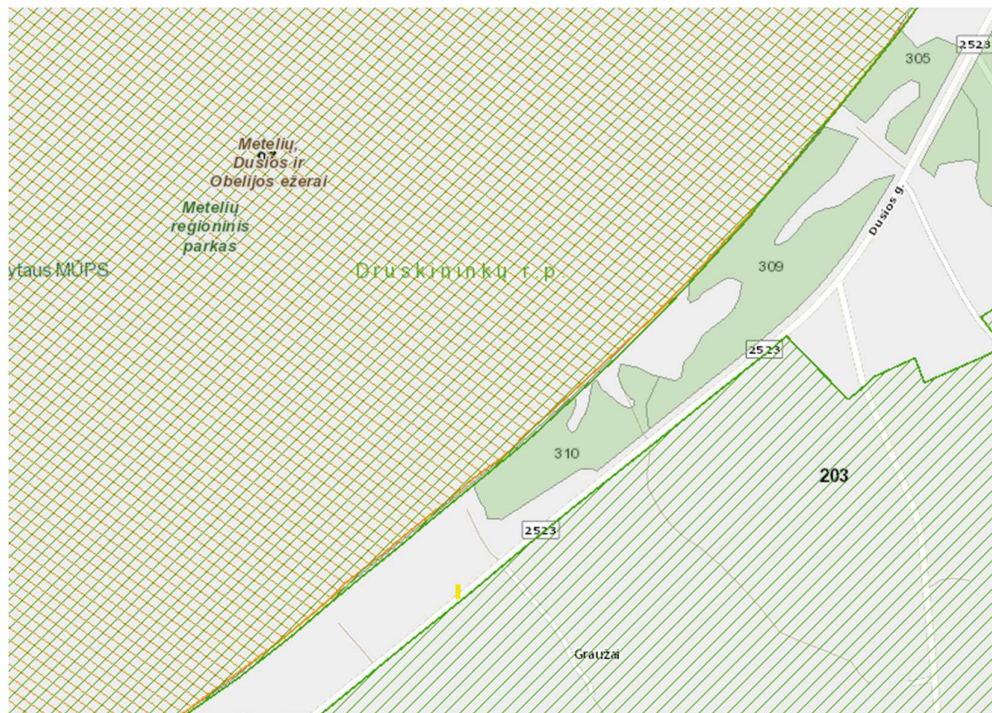
Detaliojo plano sprendiniais statybos linijos neplanuojamos. Teritorijos naudojimo reglamentai grafiškai pavaizduoti pagrindiniame sprendinių brėžinyje, aprašyti Pagrindinio brėžinio aprašomojoje

STADIJA	SPRENDINIŲ AIŠKINAMASIS RAŠTAS	LAPAS	LAPŲ
DP		7	13

reglamentų lentelėje. Vadovaujantis Kompleksinio teritorijų planavimo dokumentų rengimo taisyklių, patvirtintų Lietuvos Respublikos aplinkos ministro 2014 m. sausio 2 d. įsakymu Nr. D1-8, 2 priedo reikalavimais, kai nustatomi konkretūs žemės sklypo ar jo dalies naudojimo būdai, pagrindiniame brėžinyje jie žymimi Teritorijų planavimo erdvinių duomenų specifikacijoje nurodomu erdvinio objekto kodu ir spalva, o pagrindinė žemės naudojimo paskirtis – tik erdvinio objekto kodu reglamentų aprašomojoje lentelėje.

Į planuojamą sklypą Nr. 1 patenka miško žemė. Kuriai yra taikomi Specialiosios žemės ir miško naudojimo sąlygos reikalavimai (VI skyrius, trečias skirsnis) (LR Specialiųjų žemės naudojimo sąlygų įstatymas, 2019-06-06 Nr. XIII-2166).

Techninio projekto rengimo metu saugotini želdiniai tvarkomi įstatymų nustatyta tvarka. Sklypo dalis patenka į Druskininkų urėdijos miško žemę. **DP apimtyje bet koks medžių tvarkymas nenumatomas.** Trumpalaikio poilsio vietos miško žemėje gali būti įrengtos tik įgyvendinus vidinės miškotvarkos projekto sprendinius. Statant statinius miško žemėje vadovautis miškotvarkos projektų rengimo taisyklėmis, kurios patvirtintos Lietuvos Respublikos aplinkos ministro 2006 m. rugsėjo 1 d. įsakymu Nr. D1-406 „Dėl Miškų tvarkymo schemų ir vidinės miškotvarkos projektų rengimo taisyklių patvirtinimo“, reglamentuoja visų nuosavybės formų miškų vidinės miškotvarkos projektų rengimą, derinimą, tvirtinimą, registravimą, keitimą ir pripažinimą netekusiais galios.



6 paveikslas. LIETUVOS RESPUBLIKOS MIŠKŲ VALSTYBĖS KADASTRO FRAGMENTAS

4. SUSISIEKIMO INFRASTRUKTŪROS SPRENDINIAI

Detaliojo plano transportiniai sprendiniai parengti vadovaujantis galiojančiu ir patvirtintu detaliojo planu Nr. T00036978. Detaliojo plano sprendiniais eismo jungtys susietos su teritorijų ribojančiomis gatvėmis. Į sklypą įvažiuojama / išvažiuojama iš rajoninės reikšmės kelio Nr. 2523 Janėnai – Meteliai nuo esamų įvažų. Įvažiavus į sklypą, gatvės raudonosiose linijose numatomas automobilių

STADIJA	SPRENDINIŲ AIŠKINAMASIS RAŠTAS	LAPAS	LAPŲ
DP		8	13

stovėjimo vietos. Automobilių vietų skaičius ir konkreti vieta sprendžiama techninio projekto rengimo metu, pagal reglamentuojančius teisės aktus.

Automobilių stovėjimo vietos numatomos gatvės raudonosiose linijose. Vadovaujantis Lietuvos higienos norma HN 92:2007 „Paplūdimių ir jų maudyklų vandens kokybė“ patvirtinto LR sveikatos apsaugos ministro 2007 m. gruodžio 21 d. įsakymu Nr. V-1055 suplanuotos persirengimo kabinos, planuojamoje teritorijoje. Taip pat šalia siūloma maudyklos zona, vaikų maudyklos zona (negilesnė, kaip 1,30 m), sporto zona, želdynų zona. Techniniu projektu numatomos vietos stoginėms, žaidimų aikštelėms, šiukšliadėžiu, suoliukų ir laikino tualetu vieta. Rajoninio kelio apsaugos zonoje suplanuota 20 automobilių parkavimo aikštelė.

Vadovaujantis teisiniais dokumentais: gatvės juosta tarp raudonųjų linijų yra skirta įrengti važiuojamąją dalį ir kitus gatvės elementus (šaligatvius, pėsčiųjų ir dviratininkų takus), inžinerinius tinklus, transporto priemonių aptarnavimo pastatus, stovėjimo vietas, taršos ir triukšmo slopinimo įrangą, želdinius, todėl esant galimybei ir poreikiui tikslinga numatyti maksimalų gatvės juostos plotį tarp raudonųjų linijų

Įrengiant įvažas vadovautis STR 2.06.04:2014 „Gatvės ir vietinės reikšmės keliai. Bendrieji reikalavimai“. Įvažiavimo į sklypą vieta bei įvažos parametrai gali būti tikslinami techninio projekto stadijoje.

Eismo organizavimas ir sauga

Siekiant užtikrinti eismo dalyvių saugą, funkcionalų bei ekonomišką susisiekimą gatvėse turi būti įdiegtos eismo organizavimo priemonės (kelio ženklai ir dangos horizontalusis ženklavimas) bei inžinerinės priemonės (iškiliosios sankryžos, pėsčiųjų perėjos ir pan.). Šių priemonių įgyvendinimas turi būti sprendžiamas techninio projekto stadijoje.

Pritaikymas negalią turintiems asmenims

Vadovaujantis Statybos techninio reglamento STR 2.03.01:2019 „Statinių prieinamumas“ nuostatomis teritorija pritaikoma iš ŽN.

Priėjimas prie vandens galimas ir neįgaliams asmenims. Techniniu projektu sprendžiamas neįgaliams skirtų takų išdėstymas sklype, įvertinus kitą, techninio projektu metu planuojamą įrangą, skirtą paplūdimiui, taip paliekant galimybę atvykusiems neįgaliams žmonėms naudotis paplūdimiu. Numatomos ir neįgaliųjų parkavimo vietos, pagal reikalavimus, tiksli jų vieta parenkama techninio projekto metu.

Rengiant techninį projektą sprendiniai turi būti parengti siekiant užtikrinti, kad visi elementai nesukeltų kliūčių negalią turintiems žmonėms (ŽN) ir nebūtų ribojamas jų laisvas gyvenimas, judėjimas ir veikla:

- gatvės važiuojamoji dalis turi būti apribota 10-15 cm aukščio betoniniais bortais; prie sankryžų važiuojamoji dalis ir šaligatvis įrengiami viename lygyje - suformuojamos iškiliosios pėsčiųjų perėjos ir dviračių pervažos; per visą pėsčiųjų perėjimo plotį, įrengiama 60 cm pločio taktinė dėmesį atkreipianti struktūra;
- šaligatviai ir takai turi būti suprojektuoti su nuolatiniu dvikrypčiu eismu, o tako plotis yra ne siauresnis, kaip 1,80 m, kad nebūtų sudarytos kliūtys prasilenkti ir/ar apsisukti;
- įspėjamieji paviršiai pėsčiųjų takuose turi būti numatyti prieš lygio ar krypties pasikeitimus ir susikirtimų su gatvių važiuojamąja dalimi bei kitomis kliūtimis;
- vietose, kur projektuojamų pėsčiųjų maršrutų nuolydis viršija 5% vadovaujantis ISO 21542:2011 8 skyriumi turi būti įrengiamos nuožulnos. Nuožulnų išilginiai nuolydžiai, didžiausias pakilimo aukštis ir kiti parametrai atitinka ISO 21542:2011 8 skyriaus 2 lentelėje pateiktus reikalavimus;
- ŽN pritaikyto panduso pradžioje bei pabaigoje ir ten, kur panduso juosta keičia kryptį, įrengtos poilsio aikštelės (ne mažesnės kaip 1 500 x 1 500 mm). Panduso viršuje bei apačioje

STADIJA	SPRENDINIŲ AIŠKINAMASIS RAŠTAS	LAPAS	LAPŲ
DP		9	13

projektuojamas įspėjamas paviršius;

- pėsčiųjų trasose reglamentuojamu atstumu turi būti įrengiamos poilsio aikštelės;
- pėsčiųjų eismo zona skirta tik pėsčiųjų eismui, todėl joje neprojektuojama ir negali būti jokių kliūčių ar įrenginių, išskyrus pėstiesiems reikalingus. Gatvės apšvietimo ir kelio ženklų atramos turi būti suprojektuotos gatvės įrenginių ir/ar želdinių juostose ir nepatekti į pėsčiųjų takus;
- pėsčiųjų judėjimo erdvėse turi būti užtikrintas pėsčiųjų eismui reikalingas aukščio gabaritas, t.y. ne mažiau kaip 2,25 m, kuriame neturi būti jokių kliūčių (kelio ženklų, reklaminių iškabų, medžių šakų ir pan.).
- šaligatviai turi būti projektuojami betoninių plytelių/trinkelėlių dangos bei išsiskirti iš kitų zonų (šoninės skiriamosios juostos) lytėjimu ir vizualiai;

žmonėms su negalia pritaikytos automobilių stovėjimo vietos turi būti numatytos kuo arčiau įėjimo į pastatus.

Aplinka, pritaikyta žmonėms su negalia, tinka ir asmenims, kurie dėl senyvo amžiaus ar ligos vaikšto pasiremdami lazda ar ramentais, neščioms moterims ir moterims, vežančioms vaiką vežimėliu, žmonėms, laikinai sunkiai vaikstantiems po ligos, operacijos, traumų ir pan.

Susisiekimo sprendinių poveikis aplinkai.

Sklype nenumatomi ryškūs reljefo pakeitimai (pažeminimas, paaukštinimas, lyginimas). Dėl numatomų teritorijos tvarkymo darbų tiesioginio poveikio hidrologiniam režimui ir apsaugos zonoms nenumatoma. Paviršines lietaus nuotekas planuojama nuvesti į dirvožemį. Kadangi kiekiai yra nedideli, todėl paviršinio vandens kokybės pablogėjimas nenumatomas. Prieš vykdant žemės darbus, augalinis gruntas, dengiantis statybvieta, turi būti pašalintas, esant poreikiui išvalytas, o vėliau panaudotas vejos atstatymui.

Atliekant statybos darbus, kurių metu susidaro dulkės, būtina naudoti drėkinimo įrenginius, o vežant statybos, griovimo ar teritorijų tvarkymo atliekas, jas uždengti ir sudrėkinti paviršius. Esant galimybei nutraukti ar apriboti dulketumą didinančius darbus iki palankių teršalams išsisklaidyti meteorologinių oro sąlygų ir nustatytų ribinių verčių viršijimo galutinio stabilizavimosi iki leistinų verčių. Statybos ir griovimo atliekos, susidaranti statant, rekonstruojant, remontuojant ar griaunant statinius, kai tokiems darbams reikalingas statybą leidžiantis dokumentas, sutartiniais pagrindais perduodamos tvarkyti atliekų tvarkytojams teisės aktų nustatyta tvarka. Griaunant statinius, betono gaminių ir asfaltbetonio laužas išvežamas į gelžbetoninių atliekų sąvartas, kurias nurodo Inžinerinių tinklų poskyris, išduodamas leidimą kasinėjimo darbams arba leidimą aptverti teritoriją. Esamos gatvės/privažiavimai statybos darbų metu turi būti išsaugojami neribojant eismo.

Detaliojo plano sprendiniai transportinis aptarnavimas keičiamas nežymiai.

5. INŽINERINĖ INFRASTRUKTŪRA

Gatvės inžinerinės sistemos

Detaliojo plano sprendiniuose inžinerinės infrastruktūros grafinė dalis nerengiama. Inžineriniai tinklai neprojektuojami.

Į suplanuotą sklypą nėra galimybės atvesti centralizuotų vandentiekio tinklų, todėl sklype siūloma iškasti šulinį arba įrengti versmės kaptazo įrenginį (specialus įrenginys vandeniui paimti) geriamajam vandeniniui. Šulinio ar versmės kaptazo įrengimo vieta nustatoma techninio projekto metu, prieš tai atlikus sklypo geologinius ir hidrogeologinius tyrimus, vadovaujantis HN 43:2005 „Šuliniai ir versmės: įrengimo ir priežiūros saugos sveikatai reikalavimai“. Šalia lauko tualetu siūloma įrengti vandens rezervuarus higienos sąlygoms užtikrinti. Rezervuarų dydis ir įrengimas sprendžiami techninio projekto metu. Panaudotas vanduo ir nuotekos surenkamos į talpyklą esančias lauko tualete, taip užtikrinant dėl

STADIJA	SPRENDINIŲ AIŠKINAMASIS RAŠTAS	LAPAS	LAPŲ
DP		10	13

galimo nešvarių nuotekų patekimą į aplinką. Nuotekos išvežamos vietinių komunalinių tarnybų.

6. APLINKOS APSAUGA

Detaliojo plano sprendiniai atitinka LR Specialiųjų žemės naudojimo sąlygų įstatymo nuostatų reikalavimus, formuojamiems sklypams nustatytos specialiosios žemės naudojimo sąlygos.

Vietovė

Planuojama teritorija yra Lazdijų rajono savivaldybėje, Seirijų seniūnijoje, Graužų kaime. Žemės sklypo ribos bei plotas nustatomas pagal įregistruotų gretimų sklypų ribas. Planuojama teritorija yra valstybinės žemės plotas, perduodama priežiūra Lazdijų rajono savivaldybės administracijai. Planuojamo sklypo teritorijos paskirtis nustatoma pagal detaliojo plano sprendinius. Žemės sklypo ribos bei sklypo plotas nustatomi pagal detaliojo plano sprendinius; nustatomos žemės naudojimo sąlygos ir veiklos apribojimai inžinerinių tinklų.

Planavimo eigoje įvertintos inžinerinių tinklų apsaugos zonos.

Planuojama ūkinė veikla

Planuojamos ūkinės veiklos pavadinimas: rekreacinės teritorijos ir atskirųjų želdynų teritorijos.

Pastatų, infrastruktūros objektų bei inžinerinių tinklų statybai bus naudojamos statybinės medžiagos, sertifikuotos SPSC ar Europos Sąjungos valstybių atitinkamų sertifikavimo institucijų. Pavojingų (sprogstamų, degių, dirginančių, kenksmingų, toksiškų, kancerogeninių, ėsdinančių, infekcinių, teratogeninių, mutageninių, radioaktyviųjų ir kt.) medžiagų naudojimas ir saugojimas nenumatomas.

Investicijos bus numatomos techninio projekto eigoje.

Planuojamos ūkinės veiklos laikas neribotas.

Savivaldybės įmonė, įstaigos ir organizacijos, kiti juridiniai ir fiziniai asmenys, atsakingi už rekreacinių teritorijų tvarkymą, priežiūrą, apsaugą, savo veikloje turi vadovautis veiklą rekreacinėse teritorijose reglamentuojančiais įstatymais ir kitais teisės aktais, laikytis teritorijų planavimo dokumentuose nustatytų teritorijos apsaugos ir naudojimo reglamentų ir režimų bei šių reikalavimų vykdant šio Lazdijų rajono poilsiavietės tvarkymo darbus:

- 1) formuoti kraštovaizdį ir rekreacinę aplinką išsaugant esamus medžius ir krūmus (išskyrus menkaverčius medžius ir krūmus);
- 2) reguliariai išvežti lauko tualetų atliekas;
- 3) reguliariai pjauti žolę formuojant ir palaikant tvarkingą veją;
- 4) reguliariai surinkti žmonių paliktas atliekas poilsiavietėje, jas išvežti;
- 5) poilsiavietėje medžius ir krūmus kirsti, genėti, vykdyti kitą priežiūrą, vadovaujantis Medžių ir krūmų priežiūros, vandens telkinių, esančių želdynuose, apsaugos, vejų ir gėlynų priežiūros taisyklėmis, patvirtintomis Lietuvos Respublikos aplinkos ministro 2008 m. sausio 18 d. įsakymu Nr. D1-45 (Žin., 2008, Nr. 10-356).

7. SVEIKATOS APSAUGA

Vadovaujantis Nacionalinė žemės tarnyba prie Aplinkos ministerijos sąlygas Nr. REG33539033, detaliojo plano sprendiniuose įgyvendinti sąlygose išdėstyti reikalavimai:

- planuojamai teritorijai taikomi Lietuvos Respublikos specialiųjų žemės naudojimo sąlygų įstatymo reikalavimai, nustatytos specialiosios žemės naudojimo sąlygos, aprašytos aiškinamojo rašto 7 psl. specialiosios žemės naudojimo sąlygos. Planavimo sprendiniais užtikrinama, kad planuojami sprendiniai nepateks nustatytoms sanitarinės apsaugos zonoms, vadovaujantis Lietuvos Respublikos specialiųjų žemės naudojimo sąlygų įstatymo reikalavimais.

Vadovaujantis Nacionalinio visuomenės sveikatos centro prie Sveikatos apsaugos ministerijos

STADIJA	SPRENDINIŲ AIŠKINAMASIS RAŠTAS	LAPAS	LAPŲ
DP			11

2025-04-01 išduotomis teritorijų planavimo sąlygomis Nr. REG33272222, detaliojo plano sprendiniuose įgyvendinti sąlygose išdėstyti reikalavimai:

- Parenkant geriamojo vandens šaltinius atsižvelgti į požeminio vandens baseinų rizikos vertinimą, atliktą Geriamojo vandens tiekimo grandinės rizikos vertinimo ir valdymo reikalavimų apraše, patvirtintame Lietuvos Respublikos sveikatos apsaugos ministro ir Lietuvos Respublikos aplinkos ministro 2023 m. kovo 29 d. įsakymu Nr. V-385/D1-91 „Dėl Geriamojo vandens tiekimo grandinės rizikos vertinimo ir valdymo reikalavimų aprašo patvirtinimo“, nustatyta tvarka. Parinkti tokias geriamojo vandens tiekimo sistemas, kurios užtikrintų nuolatinę geriamojo vandens saugą ir nekeltų pavojaus žmonių sveikatai, atsižvelgiant į geriamojo vandens tiekimo sistemų alternatyvų rizikos veiksnius.

- Detaliojuj planu geriamojo vandens šaltiniai nenumatomi. Atsiradus poreikiui sprendžiama **techninio projekto rengimo metu.**

- Įvertinti teritorijų planavimo vietovėje ir greta planuojamos vietovės esančių ar planuojamų kvapų šaltinių galimą poveikį kvapų susidarymui planuojamoje vietovėje ir kvapų koncentracijos atitikčiai Lietuvos higienos normos HN 121:2010 „Kvapo koncentracijos ribinė vertė gyvenamosios aplinkos ore“, patvirtintos Lietuvos Respublikos sveikatos apsaugos ministro 2010 m. spalio 4 d. įsakymu Nr. V-885 „Dėl Lietuvos higienos normos HN 121:2010 „Kvapo koncentracijos ribinė vertė gyvenamosios aplinkos ore“ ir Kvapų kontrolės gyvenamosios aplinkos ore taisyklių patvirtinimo“, reikalavimams.

- Įvertinus planuojamos veiklos vietą Lazdijų r. sav., Seirijų sen., Graužų k., nustatyta, kad teritorijoje bei gretimose vietovėse nėra stambių esamų ar planuojamų kvapų šaltinių, galinčių lemti kvapų koncentracijos padidėjimą gyvenamosios aplinkos ore. Esant tik smulkiai ūkininkavimo veiklai, kvapų emisijos yra lokalsios ir neturi reikšmingos įtakos aplinkiniams gyvenamiesiems sklypams. Atlikus vertinimą konstatuojama, kad kvapų koncentracija planuojamoje teritorijoje atitinka Lietuvos higienos normos HN 121:2010 reikalavimus, ribinė vertė – 8 ouE/m³ – nebus viršijama.

- Užtikrinti, kad elektromagnetinio lauko intensyvumo parametrų vertės planuojamoje teritorijoje neviršytų Lietuvos higienos normoje HN 80:2015 „Elektromagnetinis laukas gyvenamojoje aplinkoje. Parametrų normuojamos vertės ir matavimo reikalavimai 10 kHz–300 GHz dažnių juostose“, patvirtintoje Lietuvos Respublikos sveikatos apsaugos ministro 2011 m. kovo 2 d. įsakymu Nr. V-199 „Dėl Lietuvos higienos normos HN 80:2015 „Elektromagnetinis laukas gyvenamojoje aplinkoje. Parametrų normuojamos vertės ir matavimo reikalavimai 10 kHz–300 GHz radijo dažnių juostoje“ patvirtinimo“, nustatytų leidžiamųjų verčių.

- Įvertinus planuojamos teritorijos (Lazdijų r. sav., Seirijų sen., Graužų k.) paskirtį ir numatomą veiklą nustatyta:

- Planuojamoje teritorijoje **nėra projektuojami inžineriniai statiniai ar įrenginiai**, galintys būti reikšmingais elektromagnetinio lauko (10 kHz – 300 GHz dažnių juostoje) šaltiniais.

- Teritorijoje ar jos kaimynystėje nesuplanuota **aukštos galios radijo ryšio, televizijos siųstuvų, radarų, aukštos įtampos elektros perdavimo linijų ar kitų įrenginių**, kurių veikla galėtų sukelti elektromagnetinės spinduliuotės intensyvumo viršijimus.

- Pagal Lietuvos higienos normą HN 80:2015, gyvenamojoje aplinkoje ribinės elektromagnetinio lauko vertės yra:

Elektrinio lauko stipris (E) – nuo 28 V/m (30–300 MHz dažnių ruože) iki 61 V/m (2–300 GHz ruože),

Magnetinio lauko indukcija (B) – nuo 0,073 μT (10–400 kHz ruože) iki 0,16 μT (2–300 GHz ruože).

Kadangi planuojamoje teritorijoje nenumatoma veikla, susijusi su stipriais elektromagnetinių bangų šaltiniais, galima konstatuoti, kad **EML intensyvumo parametrai planuojamoje teritorijoje neviršys HN 80:2015 nustatytų leidžiamųjų verčių.**

- Užtikrinti, kad elektros linijų elektromagnetinio lauko parametrų vertės planuojamoje teritorijoje neviršytų Lietuvos higienos normoje HN 104:2011 „Gyventojų sauga nuo elektros linijų sukuriama elektromagnetinio lauko“, patvirtintoje Lietuvos Respublikos sveikatos apsaugos ministro 2011 m. gegužės 30 d. įsakymu Nr. V-552 „Dėl Lietuvos higienos normos HN 104:2011 „Gyventojų sauga nuo elektros linijų sukuriama elektromagnetinio lauko“ patvirtinimo“, nustatytų leidžiamųjų verčių.

- Planuojama teritorija atitinka HN 104:2011 nustatytus reikalavimus.

STADIJA	SPRENDINIŲ AIŠKINAMASIS RAŠTAS	LAPAS	LAPŲ
DP		12	13

- Numatyti tokias susisiekimo su planuojama teritorija sistemas, kurios reikšmingai nepadidintų transporto srautų gyvenviečių esamoje transporto infrastruktūroje įrengtose gyvenamosiose ir visuomeninėse (šalia vaikų ugdymo, asmens sveikatos priežiūros, poilsio ir rekreacijos) teritorijose. Planuoti triukšmo mažinimo priemonės, užtikrinančias, kad triukšmas neviršytų Lietuvos higienos normoje HN 33:2011 „Triukšmo ribiniai dydžiai gyvenamuosiuose ir visuomeninės paskirties pastatuose bei jų aplinkoje“, patvirtintoje Lietuvos Respublikos sveikatos apsaugos ministro 2011 m. birželio 13 d. įsakymu Nr. V-604 „Dėl Lietuvos higienos normos HN 33:2011 „Triukšmo ribiniai dydžiai gyvenamuosiuose ir visuomeninės paskirties pastatuose bei jų aplinkoje“ patvirtinimo“, nustatytų ribinių lygių planuojamoje teritorijoje.

- Įvertinus planuojamos teritorijos (Lazdijų r. sav., Seirijų sen., Graužų k., Graužų g. 3A) funkcinę paskirtį ir susisiekimo galimybes nustatyta:
 - Patekimas į teritoriją bus užtikrintas naudojant esamą vietinės reikšmės kelių infrastruktūrą;
 - Nauji sprendiniai nereikalaus intensyvaus transporto srautų pritraukimo, todėl esami transporto srautai gyvenvietėse ženkliai nedidės;

Pagal HN 33:2011, ribiniai triukšmo lygiai gyvenamojoje aplinkoje yra:

- dieną (6–18 val.) – 55 dBA,
- vakare (18–22 val.) – 50 dBA,
- naktį (22–6 val.) – 45 dBA.

Planuojamos veiklos pobūdis ir transporto srautai neviršys minėtų ribinių dydžių. Nustatyta triukšmo lygis planuojamoje teritorijoje **neviršys HN 33:2011 nustatytų ribinių dydžių.**

- Užtikrinti, kad planuojamos teritorijos dirvožemio užterštumas pavojingomis cheminėmis medžiagomis, neviršytų Lietuvos higienos normoje HN 60:2015 „Pavojingųjų cheminių medžiagų ribinės vertės dirvožemyje“, patvirtintoje Lietuvos Respublikos sveikatos apsaugos ministro 2004 m. kovo 8 d. įsakymu Nr. V-114 „Dėl Lietuvos higienos normos HN 60:2015 „Pavojingųjų cheminių medžiagų ribinės vertės dirvožemyje“ patvirtinimo“, nustatytų ribinių verčių.

- Planuojamos teritorijos dirvožemio užterštumas pavojingomis cheminėmis medžiagomis **neviršija Lietuvos higienos normoje HN 60:2015 nustatytų ribinių verčių.**

- Įvertinti priemonės, kurios leistų užtikrinti gyvenamosios ir visuomeninės aplinkos atsparumą klimato kaitos keliamoms grėsmėms ir poveikiui (pvz., apsaugos nuo potvynių ir poplūdžių, želdynų plėtra ir pan.).

- Įvertinti priemonės, kurios leistų puoselėti sveiką gyvenseną ir aktyvų laisvalaikį veiklos galimybes, reikalingą socialinę infrastruktūrą.

- Planuojant sklypą numatomas sveikos gyvenamosios aplinkos kūrimas, infrastruktūros gerinimas, numatant viešąsias erdves su pavėsinėmis ir poilsio zonomis, kurios apsaugotų nuo karščio bangų. Planuojant teritorijos vystymą, bus numatytos priemonės, užtikrinančios sveikos gyvensenos, aktyvaus laisvalaikio ir socialinės infrastruktūros plėtrą – viešosios žaliosios erdvės, pėsčiųjų takai, vaikų ir sporto aikštelės, bendruomenės susibūrimo vietos, sudarančios palankias sąlygas gyvenimo kokybei gerinti.

PV Giedrė Damijonaitienė

STADIJA	SPRENDINIŲ AIŠKINAMASIS RAŠTAS	LAPAS	LAPŲ
DP		13	13